



SOVATEK
— ● säätiö —

uusi ● tulevaisuus

Toimintasuunnitelma ja
talousarvio vuodelle 2011

Toimintasuunnitelma ja talousarvio vuodelle 2011

1. Johdanto

SOVATEK-SÄÄTIÖ aloitti toimintansa 1.10.2010 kun Jyväskylän Seudun Päihdepalvelusäätiö ja Työvalmennussäätiö Tekevä sulautuivat säätiölain mukaisesti uudeksi säätiöksi. Säätiöiden sulautumisesta päätettiin vuonna 2009. Sulautuneilla säätiöillä oli yhteisiä asiakkaita. Uudessa SOVATEK-SÄÄTIÖSSÄ voidaan asiakkaiden palvelutarpeisiin vastata entistä monipuolisemmin ja tehokkaammin. Henkilöstön yhteiskäyttö mahdollistaa nykyisten toimintamuotojen kehittämisen sekä kokonaan uusien palvelujen tarjoamisen.

Palvelutuotannon lisäksi molemmat sulautuneet säätiöt toimivat merkittävinä kehittämissyhteisöinä aloillaan. Kehittämisen ja järjestölähtöisen toiminnan rakenteita voidaan sulautumisen myötä edelleen vahvistaa. Sulautuminen luo myös edellytyksiä hyödyntää erilaisia rahoituskanavia entistä paremmin ja monipuolisemmin

SOVATEK-SÄÄTIÖ on julkisen ja kolmannen sektorin taustayhteisöjen perustama yhteistoimintaorganisaatio, joka edustaa uudenlaista toimintatapaa julkisen sektorin toiminnassa ja palvelujärjestelmässä sekä kolmannen sektorin toimijoiden kanssa tehtävässä yhteistyössä. Lähtökohtana on palvelujärjestelmien kehittäminen ja palveluiden tuottaminen palveluita tarvitsevien sekä palveluja tilaavien asiakkaiden näkökulmasta.

SOVATEK-SÄÄTIÖN sääntöjen mukaisesti säätiön tarkoituksena on syrjäytymisen ehkäiseminen, yhteiskunnallisesti heikommassa asemassa olevien auttaminen ja tukeminen sekä heidän tilanteensa parantaminen. Säätiö pyrkii ehkäisemään ja vähentämään päihde- ja muita riippuvuusongelmia, edistämään työtoimintaa vaikeasti työllistyvien henkilöiden työllistämiseksi, kuntouttamiseksi ja kouluttamiseksi.

Tarkoituksensa toteuttamiseksi säätiö 1) tuottaa muussa kuin liiketaloudellisessa tarkoituksessa palveluja julkisille ja yksityisille yhteisöille sekä yksityishenkilöille 2) tekee yhteistyötä näiden kanssa 3) tekee kehittämistyötä ja on mukana yhteisissä kehittämishankkeissa 4) tuottaa asiantuntijapalveluita sekä harjoittaa tarkoituksensa palvelevaa kehittämis-, koulutus-, tiedotus-, tutkimus-, valistus- ym. toimintaa.

Säätiön perustajayhteisöt (kuviokuva 1) edustavat monipuolisesti sosiaali- ja terveydenhuollon, päihdehuollon erityispalvelujen, työvalmennuksen sekä kolmannen sektorin erilaisia toimintamuotoja ja hoitoideologioita. SOVATEK-SÄÄTIÖN toimintamuodot ja palvelut perustuvat erilaisiin psykososiaalisen kuntoutuksen ja päihdelääketieteen, työvalmennuksen sekä mielenterveyden hoitoihin ja sisältöihin. Valtaosa säätiön lähiseudun perustajayhteisöistä toimivat asiakkaiden arjen, asumisen sekä sosiaalisten verkostojen luojina ja ylläpitäjinä. Säätiön perustajakunnat ja sairaanhoitopiiri edustavat julkisen hyvinvointipalvelujärjestelmän sosiaali- ja terveydenhuollon sekä erikoissairaanhoidon näkökulmaa. Valtakunnalliset järjestöt ja palveluiden tuottajat toimivat vahvoina asiantuntijoina sekä tukijoina palveluiden kehittämisessä. SOVATEK-SÄÄTIÖN kaltaisessa yhteistoimintaorganisaatiossa yhdistyvät ammatillinen ja tutkimuksellinen sekä kokemusperäinen ja ”hiljainen” tieto.

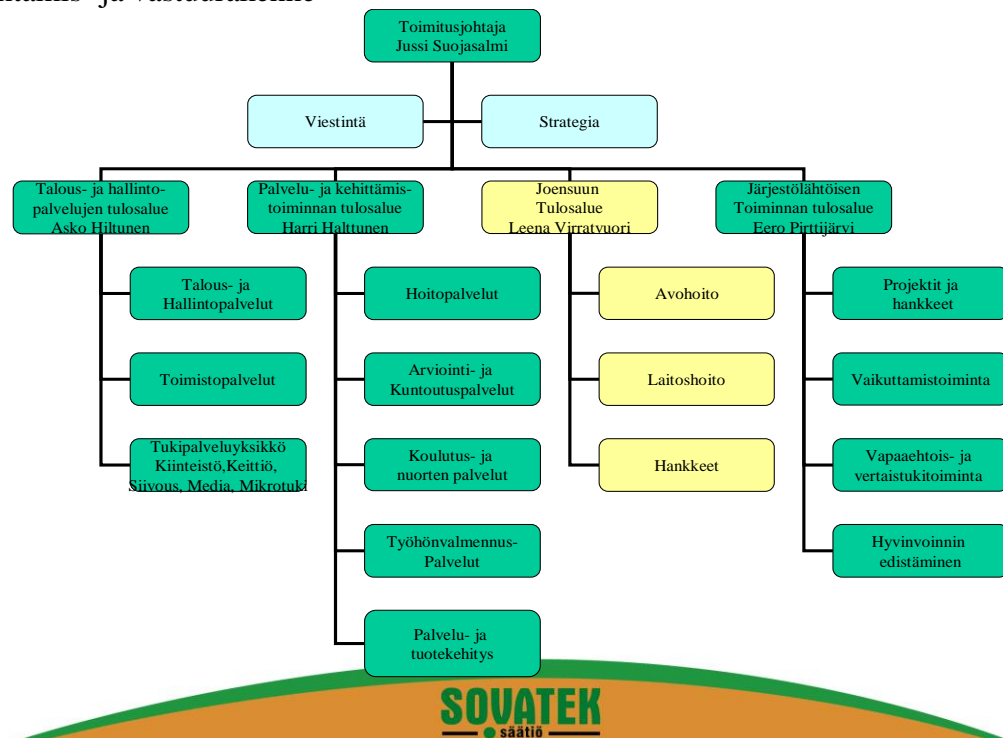
Kuvio 1. SOVATEK-SÄÄTIÖN perustajayhteisöt



Säätiön hallintoelimet ovat valtuuskunta ja hallitus. Valtuuskuntaan kuuluu vähintään kaksikymmentä (20) ja enintään neljäkymmentä (40) jäsentä. Säätiön asioita hoitaa ja sitä edustaa kahdeksi (2) kalenterivuodeksi valittu hallitus, johon kuuluu puheenjohtaja ja vähintään kahdeksan (8) ja enintään kaksitoista (12) jäsentä sekä heidän henkilökohtaiset varajäsenensä. Säätiön perustajayhteisöt nimeävät edustajansa hallintoelimiin.

Säätiön operatiivinen johtamis- ja vastuurakenne muodostuu neljästä tulosalueesta, jotka ovat hallintopalveluiden tulosalue-, palvelu- ja kehittämistoiminnan tulosalue, Joensuun alueyksikkö sekä järjestölähtöisen toiminnan tulosalue (Kuvio 2).

Kuvio 2. Johtamis- ja vastuurakenne



2. Toimintaympäristössä ja palveluissa tapahtuvat muutokset

Keski-Suomessa tapahtuu merkittäviä palvelujen järjestämisvastuun ja rakenteiden uudistuksia. Nämä uudistukset vaikuttavat myös säätiön toimintaan. Merkittävin uudistus koskee päihdehuollon erityispalvelujen järjestämisvastuun siirtymistä Jyväskylän kaupungilta Keski-Suomen sairaanhoitopiirin kuntayhtymälle. Niin ikään Seututerveyskeskuskunnat siirtävät huumehoidon ja -kuntoutuksen järjestämisvastuun sairaanhoitopiirille.

Työhallinnon alalla tapahtuu myös muutoksia, joiden vaikutuksia ei vielä voida varmuudella arvioida. Lakimuutos julkisesta työvoimapalvelusta astui vuomaan huhtikuussa 2010. Palkkatukien myöntämisessä on merkittävää tulkitseeko Työ- ja elinkeinotoimisto säätiön toimintaa kokonaan yleishyödylliseksi vai joltain osin elinkeinotoimintaa harjoittavaksi organisaatioksi. Toistaiseksi työ- ja elinkeinotoimisto on tulkinnut säätiötä kaikilta osin yleishyödylliseksi, koska sulautuneiden säätiöiden osalta Päihdepalvelusäätiön toiminta oli kokonaan verotonta ja Työvalmennussäätiö Tekevä on saanut verohuojennuspäätöksen, joka on voimassa tämän vuoden loppuun saakka.

2.1 Työttömyys

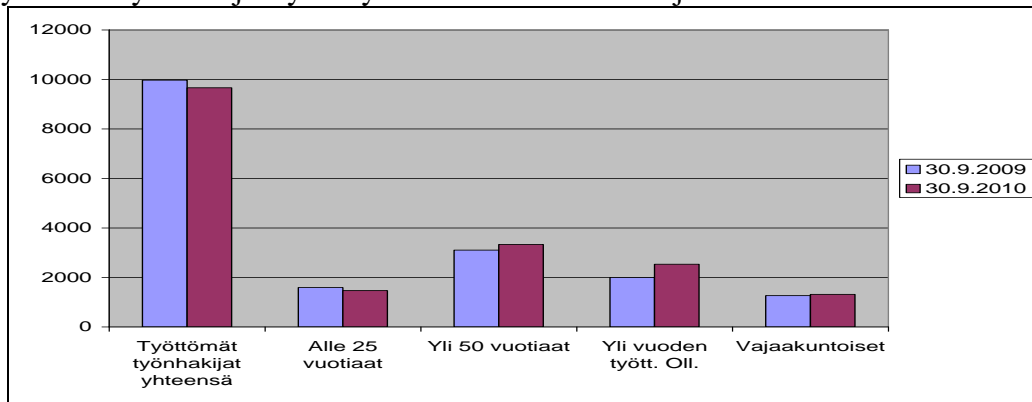
Keski-Suomessa oli syyskuun lopussa 14 864 työttöntä työnhakijaa. Koko maassa työttömiä työnhakijoita oli 243 062. Määrä oli Keski-Suomessa 1 052 (-6,6 %) ja koko maassa 22 722 (-8,5 %) pienempi kuin vuosi sitten syyskuun lopussa. Huomattavaa oli se, että Keski-Suomen muutos oli koko maata vaisumpi. Keski-Suomea hitaammin työttömien työnhakijoiden määrä on vuodentakaisesta tilanteesta laskenut ainoastaan Varsinais-Suomessa, Uudellamaalla ja Ahvenanmaalla.

Yli vuoden yhtäjaksoisesti työttömänä olleita pitkäaikaistyöttömiä oli Keski-Suomen työttömistä työnhakijoista syyskuun lopussa 3 871. Viime vuoden syyskuusta määrä on noussut 691:llä eli runsaalla viidenneksellä. Pitkäaikaistyöttömien osuus työttömistä työnhakijoista oli Keski-Suomessa 26,0 %, Pirkanmaan ja Hämeen jälkeen kolmanneksi korkein. Koko maassa pitkäaikaistyöttömien osuus oli 23,3 %.

Jyväskylän seudulla työttömiä työnhakijoita oli syyskuussa 2010 yhteensä 9662 (Kuvio 3). Määrä oli 309 henkilöä (-3,3 %) pienempi kuin syyskuussa 2009. Eri työnhakijaryhmien osalta myönteisin muutos tapahtui alle 25-vuotiaiden nuorten työttömyyden vähenemisessä. Syyskuusta 2009 kuluvan vuoden syyskuuhun työttömyys pieneni 120 henkilöllä (- 8,2 %). Pitkäaikaistyöttömyys sen sijaan lisääntyi peräti yli viidenneksellä. Yli vuoden yhtäjaksoisesti työttömänä olleita pitkäaikaistyöttömiä oli Jyväskylän Seudulla 2533. Viime vuodesta määrä on kasvanut 535 henkilöllä.

Vuoden 2010 ennusteen mukaan Säätiön valmennuspalveluissa päästään asetettuihin tavoitteisiin, noin 46 000 valmennuspäivään. Tämän lisäksi Töihin!-palvelun asiakkaiden määrä on ylittymässä. Jyväskylän kaupungin sopimusneuvottelujen tavoitteeksi on asetettu nykyinen palvelutaso. Palvelujen keskinäisissä painotukissa tavoitellaan kasvavaa kuntouttavan työtoiminnan osuutta sekä Töihin!-palvelun sopimustason kaksinkertaistamista.

Kuvio 3. Työttömät työnhakijat Jyväskylän seudulla 30.9.2009 ja 30.9.2010

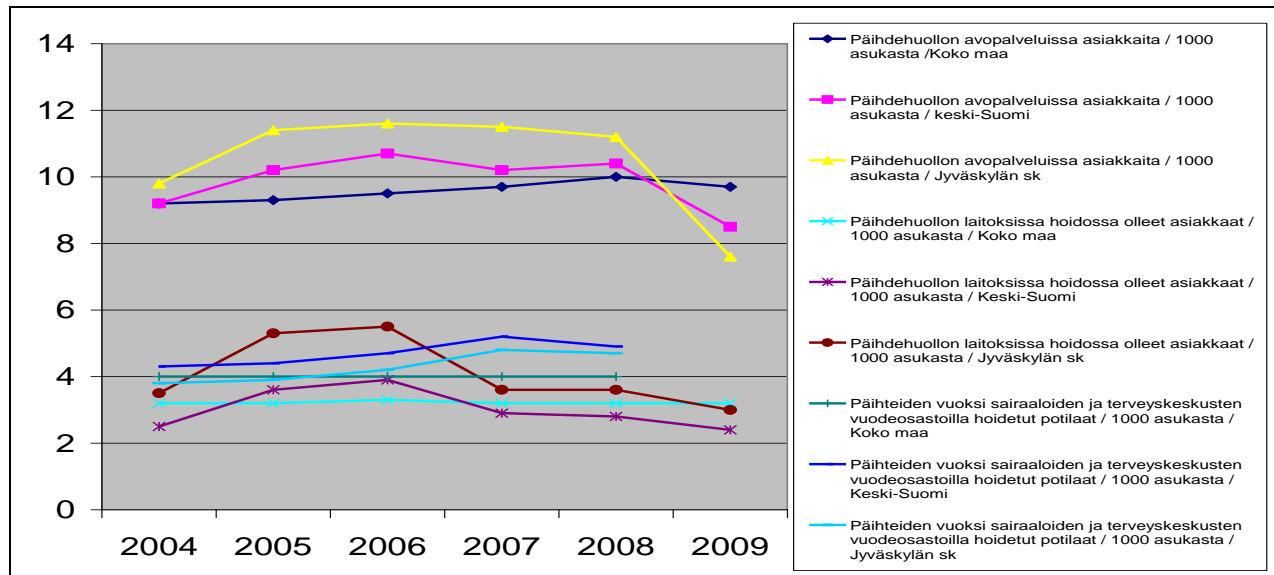


2.2 Pähteet

Vuonna 2009 alkoholijuomien kokonaiskulutus Suomessa oli 100-prosenttisena alkoholina 10,2 litraa asukasta kohti eli noin 1,5 prosenttia vähemmän kuin edellisenä vuonna. Kokonaiskulutus laski toista vuotta peräkkäin. Alkoholien kokonaiskulutus lähti rajuun nousuun vuoden 2004 alkoholiveronalennuksen ja tuontirajoitusten poistamisen jälkeen, ja se on edelleen historiallisen korkealla tasolla siitä huolimatta, että kulutus on hieman laskenut.

Keski-Suomessa ja Jyväskylän seudulla päihdehuollon asiakkaiden määrä tuhatta asukasta kohden on vähentynyt sekä avo- että laitospalveluissa (kuvio 3). Laitoshoidon osalta asiakasmäärien lasku selittyy suurelta osin säätiön laitospalveluun päättymisestä sekä huumevieroitusosaston paikkalukumäärän pienentämisestä. Lisäksi kuntien supistukset muissa laitospalveluissa on vaikuttanut asiakasmäärien laskuun. Avopalveluissa asiakasmäärien laskuun on vaikeampi löytää selitystä, sillä säätiön palveluissa kehitys oli päinvastainen. Maakunnassa ja Jyväskylän seudulla päihteiden vuoksi sairaaloissa ja vuodeosastoilla hoidettujen potilaiden määrä on ollut kasvussa.

Kuvio 4. Päihdehuollon asiakkaat 1000 asukasta kohden 2004–2009.



Säätiön tuottamien päihdepalvelujen määrä kasvaa kokonaisuudessaan vuoden 2010 ennusteen mukaan hieman (1,3 %) edellisestä vuodesta (Taulukko 1). Huumeepoliiklinisia käyntejä lukuun ottamatta käyntimäärät kuitenkin vähenevät edellisestä vuodesta. Palvelujen vähenemiseen on vaikuttanut ainakin päihdesairaanhoidajien vastaanotto- ja hoitoonohjaustoiminnan päätyminen poliisivankilassa.

Taulukko 1. Päihdepalvelujen muutokset vuosina 2001–2010 (ennuste).

	2001	2002	2003	2004	2005	2006	2007	2008	2009	2010	09–10	%
Avohoitokäynnit	5261	6079	8898	9866	9474	8586	10662	12130	16330	17172	842	5,2
A-polikliinisia käyntejä				3767	4199	3556	4242	4457	4511	3997	-514	-11,4
Huumeepoliiklinisia käyntejä				6099	5064	4713	5395	7673	11154	12805	1651	14,8
Puhelinkonsultaatiot					211	317	1025	835	665	370	-295	-44,4
Laitoshoitovuorokaudet	3869	4687	6112	6217	5801	5950	6457	5021	4960	4393	-567	-11,4
Vieritushoitovuorokaudet	2285	2908	3686	4016	4657	5119	5590	4629	4960	4393	-567	-11,4
Alkoholivieroitus				2041	2699	3039	3460	3076	3388	2821	-567	-16,7
Huumevieroitus				1975	1958	2080	2130	1553	1572	1572	0	0,0
Kuntoutusvuorokaudet	1584	1779	2426	2201	1144	831	867	317	0	0	0	0,0
Yhteensä	9130	10766	15010	16083	15275	14536	17119	17151	21290	21565	275	1,3

Säätiön päihdeasiakkaissa on huumeiden ja viimeaikoina erityisesti päihteiden ja lääkeaineiden seka-käyttäjien osuuden lisääntymisestä ollut havaintoja. Tämä on vaikuttanut esimerkiksi siihen, että suljettumpaan huumevieroitusosaston hoitoon on yhä useimmin pitkä jono. Muuttunut tilanne asettaa merkittäviä haasteita palvelurakenteiden sovittamiseen asiakkaiden muuttuvien tarpeiden mukaisiksi tulevina vuosina.

3. Toiminnalliset ja strategiset tavoitteet vuodelle 2011

Säätiöiden sulautuminen on merkinnyt monia muutoksia. Sulautuneilla säätiöillä on ollut erilaiset toimintakulttuurit ja käytännöt, joiden yhteensovittaminen edellyttää sopimista, kompromisseja, avoimuutta ja toisten arvostusta. Muutostyöskentelyä jatketaan henkilöstön ja johdon kanssa. Säätiöllä on nimetty työhyvinvointia edistävä työryhmä, jonka tehtävänä on laatia henkilöstön koulutussuunnitelma ja työhyvinvointiohjelma. Sulautuneet säätiöt ovat julkisessa viestinnässä profiloituneet eri lailla ja niiden julkisuuskuvat ovat yhteistyökumppaneiden näkökulmasta olleet erilaiset. Toimintavuoden tavoitteena on sisäisen ja ulkoisen viestinnän kehittäminen.

Yhteisen toimintakulttuurin ja imagon aikaansaamiseksi on välttämätöntä määritellä yhteiset arvot, perustehtävä sekä toiminta-ajatus. Niiden työstäminen, omaksuminen ja juurruttaminen ovat toimintavuoden tärkeimpiä asioita. Säätiön vision määrittely ja strategisten tavoitteiden asettaminen on mahdollista vasta tämän jälkeen.

Säätiö osallistui vuoden 2010 kolmeen merkittävään kilpailutukseen. Joensuun kaupunki kilpailutti päihdehuollon erityispalvelut. Säätiö voitti kilpailutuksen ja sopimusneuvottelut palvelujen hankinnasta käynnistyvät näinä aikoina. Kansaneläkelaitos kilpailutti uusien standardien mukaiset kuntoutuspalvelut vuosille 2011–2013. Säätiö tuottaa Kansaneläkelaitokselle vuonna 2011 työhönvalmennusta ja mielenterveyskuntoutujien työhönvalmennusta. Keski-Suomen ELY-keskus kilpailutti terveyden ja muut työkyvyn arviointi- ja tutkimuspalvelut sekä ryhmämuotoiset palvelut. Säätiö jätti seitsemän eri palvelun osalta tarjoukset. Uusien palvelumuotojen ja –konseptien käynnistymisen kannalta menestyminen edellä mainituissa kilpailutuksissa on tärkeää.

Säätiö pyrkii strategiseen kumppanuuteen perustuen laajentamaan toimintaansa sekä alueellisesti, että uusien palvelumuotojen osalta. Joensuun kaupungin kanssa syntyvä sopimus päihdepalvelujen tuottamisesta ja niiden kehittämisestä on merkittävä. Säätiön kumppanuusstrategia määritellään toimintavuoden aikana.

Säätiöllä ei ole varsinaista laatujärjestelmää. Laadun arviointiin kiinnitetään kuitenkin yhä useammin huomiota. Pystyäkseen perustelemaan olemassaoloaan ja merkitystään on säätiön kyettävä vakuuttamaan asiakkaat, päättäjät, viranomaiset, rahoittajat ja muut sidosryhmät toimintansa tuloksista, vaikutuksista sekä laadusta. Säätiö käynnistää laatutyön kehittämisprosessin toimintavuoden aikana.

Säätiön tuottamien palvelujen kysyntää hillitsevät lähinnä kuntien ja muiden palvelun tilaajien tiukka talous. Palvelutarpeiden kasvu tulee edelleen jatkumaan. Uusia ostopalvelusopimuksia tai sopimustason korotuksia on vaikea saada. Säätiö tavoittelee tästä huolimatta kasvua palvelutoiminnassa. Palvelutoiminnan ja tuotannon tavoitteena vuonna 2011 on kahden prosentin kasvu vuoteen 2010 verrattuna. Sopimustilanteen, uusien palvelumuotojen ja rahoituslähteiden myötä tavoitetta voidaan pitää realistisena.

4. Palvelutoiminta ja kehittäminen

Palvelu- ja kehittämistoiminnan tulosalue koostuu neljästä palveluyksiköstä: Hoitopalvelut, arviointi- ja kuntoutuspalvelut, koulutus- ja nuorisopalvelut sekä työhönvalmennuspalvelut.

Päihde-, mielenterveys- ja työhönvalmennuspalvelujen tuottamisen lähtökohtana ovat asiakkaiden yksilölliset tarpeet ja ns. yhden luukun periaate. Yhdistämällä palveluja ja kehittämällä uusia palvelukonsepteja luodaan uusia toimintatapoja ja – malleja. Vuoden 2011 palvelutoiminnan kehittämisen painopisteenä ovat sisäisen ja ulkoisen palveluohjauksen sekä tulosalueen sisäisen yhteistoiminnan kehittäminen. Vuoden 2011 aikana vakiinnutetaan tulosalueen ja palveluyksiköiden perustehtävien ja asiakasprosessien mukainen toiminnallinen rakenne.

4.1 Hoitopalvelut

SOVATEK-SÄÄTIÖN hoitopalvelut muodostuvat matalankynnyksen palveluyksikkö Pointista, alkoholi- ja huumevieroitusosastoista.

Päihdehuollon erityispalvelujen runsas tarve jatkuu edelleen vuonna 2011 ja tähän vastaaminen on nykyisillä resursseilla haasteellista. Päihdeasiakkaiden lisääntyvä päihteiden sekakäyttö ja opiaattien käyttö on johtanut hoidon tarpeen kasvuun huumehoitopalveluissa. Huumehoitotietojen keruun perusteella Jyväskylässä käytetään huumeita samaan tyyliin kuin pääkaupunkiseudullakin. Buprenorfiini on edelleen yleisin ensisijainen päihde huumeiden käyttäjällä. Toisaalta huumeiden käyttäjät ovat myös alkoholisoitumassa. Se näkyy huumeidenkäyttäjien alkoholivieroitushoitoina osastolla. Lastensuojeluasiakkaiden määrä on lisääntynyt ja sen odotetaan lisääntyvän myös vuonna 2011.

Matalankynnyksen palveluyksikkö Pointti vastaa päihdepäivystyksestä, liikkuvasta päihdetyöstä sekä terveysneuvontapalveluista. Vuonna 2011 terveysneuvontapalveluun osallistuu myös vieroitusosaston

työntekijöitä. Pointin sairaanhoitaja toimii kahtena päivänä viikossa päihdesairaanhoitajana Muuramen terveyskeskuksessa. Pointin työnohjukset jatkuvat edelleen vuonna 2011. Hoitopalveluiden päihdeasiakkaan hoidontarpeen arvioinnin koulutuksen suunnittelu ja toteutus aloitetaan vuonna 2011.

Alkoholivieroitusosastolla on ollut 17 vuodepaikkaa. Osastolle on päässyt hyvin eikä hoitoon ole muodostunut jonoja. Vieroitushoitojen lisäksi osastolla tehdään työ- ja toimintakyvyn arviointitutkimuksia. Keski-Suomen sairaanhoitopiirin kuntayhtymän, Jyväskylän kaupungin ja säätiön edustajista nimetty työryhmä on laatinut alkoholivieroitusosaston yhteyteen suunnitelman päihtyneiden selviämishoitoyksikön perustamisesta. Suunnitelman toimeenpano odottaa hallinnollisia päätöksiä.

Huumevieroitusosasto on toiminut kuusipaikkaisena osastona vuoden 2008 alusta. Hoitopaikkoja sekä henkilöstön määrää jouduttiin vähentämään Jyväskylän kaupungin esittämien palveluiden vähennystoivoiden mukaisesti. Huumevieroituksessa hoitovuorokausien määrä ei juuri enempää voi kasvaa. Osaston kuusi potilaspaiikkaa ovat käytännössä olleet koko ajan täynnä ja sinne on muodostunut lähes pysyvä jono. Opioidiriippuvaisten korvaushoidon aloitusjaksojen lisääntyminen on jatkunut vuonna 2010. Lisääntyminen on johtunut lähinnä avohoidon uusista korvaushoitopaikoista sekä hoidon keskeytyksistä. Opioidiriippuvaisten hoitotarpeiden odotetaan kasvavan edelleen vuonna 2011. Sen vuoksi on tarpeellista käynnistää alkoholi- ja huumevieroitusosastojen rakenteiden selvitys ja kehitystyö. Vuonna 2010 alkanut yhteistyö Joensuun päihdepalveluiden kanssa jatkuu edelleen 2011.

Vuoden 2011 aikana toteutetaan laitoshoidon kaluston uushankinnat ja kunnostukset. Vuonna 2003 hankitut potilaiden ja työntekijöiden tuolit vaativat uusimista ja kunnostusta. Kunnostustyö voidaan suorittaa säätiön omissa verhoimissa.

4.2 Arviointi- ja kuntoutuspalvelut

Arviointi- ja kuntoutuspalveluita tullaan toimintavuonna 2011 toteuttamaan kahdesta yksiköstä käsin. Korvaushoitoyksikkö tekee korvaushoidon tarpeen arvioinnin ja päätökset hoidon aloittamisesta sekä vastaa opioidiriippuvaisten korvaushoidon toteutuksesta. Kuntoutusyksikön toimenkuva on laajalaisempi. Ensiksi yksikkö vastaa palvelutarpeen arvioinnista ja palveluohjauksesta erityisesti seuraaviin asiakaspalveluihin: Työhönvalmennus, Kuntouttava työtoiminta, Sosiaalihuoltolain mukainen työtoiminta, Työkokeilu ja Työelämävalmennus. Toiseksi se vastaa kuntouttavien ryhmä- ja kurssipalveluiden tarjoamisesta työhön kuntoutuville. Kolmanneksi Arviointi- ja kuntoutuspalvelut toteuttaa riippuvuussairauksien, kuten esimerkiksi alkoholi- ja huumeriippuvaisten kuntouttavia yksilö-, ryhmä- ja kurssiohjelmiä sekä arviointi-, tutkimus- ja kuntoutusjaksoja, jotka toteutetaan yhteistyössä Alkoholivieroitusosaston kanssa.

Päihde- ja mielenterveysasiakkaiden sekä vajaakuntoisten ryhmämuotoisia avokuntoutuspalveluita kehitetään vuonna 2011 entisestään. Ryhmäohjelmassa voidaan palvella suurempia asiakasmääriä, parantaa läheisten osallistumista kuntoutukseen sekä hyödyntää vertaistuen mahdollisuuksia entistä laajemmin. Asiakkaiden palvelutarpeen arviointia ja palveluohjausta kehitetään asiakkaiden oikeiden hoitopaikkojen sekä hoitopolkujen löytämiseksi erillisprojektien ja säätiön omien hankkeiden avulla. Erityisesti pitkäaikaistyöttömien palvelutarpeen arviointiin ja palveluohjaukseen tarvitaan uusia palveluinnovaatioita ja toisaalta myös päihdeasiakkaiden mahdollisuuksia työtoimintaan ja -valmennukseen parannetaan. Kansaneläkelaitos kilpailutti työhönvalmennuspalvelut kesällä 2010. Säätiö osallistui kilpailutukseen. Kela on ilmoittanut, että se on hyväksynyt säätiön tarjoukset työhönvalmennuksesta ja mielen-

terveyskuntoutujien työhönvalmennuksesta. Kelan uusimat palvelustandardien edellyttävät uusien työntekijöiden rekrytointia.

Lastensuojeluasiakkaiden lisääntyminen asettaa erityisen suuret haasteet päihdeiden käyttäjien pitkäkestoisten yksilöhoitosuhteiden sekä terapiasuhteiden saatavuuteen. Tilanne pahentui entisestään Ensi- ja turvakotien liiton päihdeaitoiminnan päättyessä Jyväskylässä 2010. Lokakuussa 2010 on nähtävissä, että loppuvuonna 2010 kuntouttavaa yksilöhoitoa joudutaan jonottamaan. Tavoitteena on aloittaa vanhemmuuden arviointipalvelu päihdetyön näkökulmasta. Toiminnan käynnistäminen edellyttää lisätyöntekijän rekrytointia, joka on erikoistunut varhaisen vuorovaikutuksen tukemiseen.

Huumeiden käyttäjistä erityisesti opioidiriippuvaisten korvaushoidon tarve on lisääntynyt ja vuoden 2011 alussa korvaushoitopäätöksen saaneiden henkilöiden ja käyntien määrä on kaksinkertaistunut vuoden 2008 alkuun verrattuna, jolloin hoidossa oli 25 henkilöä. Tämä on edellyttänyt toiminnan ja henkilöstöresurssien lisäämistä korvaushoidossa. Päihdepalvelusäätiöllä korvaushoitotyöryhmä vastasi myös muiden huumeekuntoutujien kuntouttavasta hoidosta. Korvaushoidon aloittaminen ja toteutus uusille asiakkaille edellyttää henkilöstön lisäresursointia edelleen sekä erillisen korvaushoitoyksikön perustamista. Korvaushoitoasiakkaiden määrän kasvaessa korvaushoitoyksikkö tulee keskittymään vain korvaushoitoasiakkaiden arviointiin, hoitoon ja kuntoutukseen. Korvaushoitoyksikön tilat olivat jo vuonna 2009 liian pienet ja sopimattomat toimintaan lisääntyneen asiakas ja henkilöstömäärän takia. Säätiö on esittänyt Jyväskylän kaupungin sosiaali- ja terveystalokeskukselle ja tilojen omistaja Tilapalvelulle, että yksikölle saneerataan asianmukaiset toimitilat nykyisen Pointin tiloihin. Korvaushoitoasiakkaiden ryhmätoiminnan kehittämistä jatketaan toimintavuonna.

4.3 Koulutus- ja nuorisopalvelut

Koulutus- ja nuorisopalveluyksikkö vastaa SOVATEK-SÄÄTIÖN ammatillisista koulutuspalveluista, oppisopimuskoulutuksesta, etsivä työpari toiminnasta sekä starttipajatoiminnasta (Saumavalmennus) sekä lyhytkestoisten koulutusten ja kurssien koordinoinnista. Lisäksi yksikkö vastaa koko säätiön henkilöstön koulutuksen ja työhyvinvoinnin edistämisen koordinoinnista.

Ammatillisen koulutuspalvelun, Kytkin koulutuksen järjestäjänä toimii Bovallius-säätiön ammattiopisto. Tällä hetkellä koulutusta toteutetaan auto- ja metallialoille. Opiskelijoita koulutuksessa on keskimäärin 16 henkilöä. SOVATEK-SÄÄTIÖ tuottaa Bovallius ammattiopisto Laukaalle työssäoppimisympäristön ja opiskelijoiden yksilöllisen ohjauksen. Vuoden 2011 aikana yhteistyötä Bovallius ammattiopisto Laukaan kanssa kehitetään edelleen. Lisäksi selvitetään mahdollisuudet koulutuksen laajentamiseksi muille koulutusaloille.

SOVATEK-SÄÄTIÖLLÄ opiskelee oppisopimuskoulutuksessa keskimäärin 12 opiskelijaa kerrallaan. Lisäksi oppisopimuskoulutusta hyödynnetään henkilöstön jatko- ja täydennyskoulutusmuotona. Vuoden 2011 aikana jatketaan oppisopimuskoulutusta ja laajennetaan koulutusyhteistyö yrityksiin.

Etsivän työn tarkoituksena on ohjata ja tukea alle 29-vuotiaita nuoria, jotka eivät ilman ohjausta ja tukea osaa, tahdo, uskalla tai kykene käyttämään olemassa olevaa palvelu- ja auttamisjärjestelmää.

Vuoden 2011 aikana tavoitteena on opetus- ja kulttuuriministeriön rahoittaman Etsivä työparitoiminnan juurruttaminen osaksi säätiön palvelutoimintaa. Starttipajatoiminta eli saumavalmennus on matalan

kynnyksen pajatoimintaa. Saumavalmennuksen kohderyhmänä ovat nuoret, jotka ovat vaarassa syrjäytyä. Myös saumavalmennuksen osalta tavoitteena on vakiinnuttaa toiminta osaksi säätiön palvelutoimintaa.

Lyhytkestoisina koulutuksina ja kursseina toteutetaan mm. tulitöiden turvallisuuskoulutus, työnhakukoulutus, opiskelemaan hakeutuminen ja oppimaan oppiminen sekä hygieniapassikoulutus. Vuonna 2011 aikana selvitetään mahdollisuus työturvallisuuskoulutuksen järjestämiseen.

4.4 Työhönvalmennuspalvelut

Työhönvalmennuspalvelut koostuu viidestä tonttikohtaisesta tiimistä ja Töihin! –palvelusta. Viidessä eri toimipisteessä toimivat työhönvalmennustiimit tarjoavat työhönvalmennusta ja työtoimintaa lähes 20 eri ammattialalla. Työhönvalmennusyksiköiden tarjoamaan toimintaan osallistuu päivittäin yli 200 henkilöä. Yksiköiden tehtävänä on tarjota aito työympäristö ja ohjaus työhönvalmennukselle ja työtoiminnalle. Tavoitteena on antaa henkilölle työvalmennuksen keinoin ammatillisia valmiuksia siirtymissään vapaille työmarkkinoille. Tuotteiden ja palveluiden tuottamisessa halutaan olla tiiviissä yhteistyössä yrittäjien kanssa. Vuoden 2011 tavoitteena on toimipisteiden tiimitoiminnan vakiinnuttaminen. Tiimirakenteita selkiytetään siten, että työhönvalmennuspalveluiden piiriin tuleville henkilöille pystytään tarjoamaan yksilöidympiä ja vaikutuksiltaan laadukkaampia palvelukokonaisuuksia. Lisäksi toimintavuoden aikana selvitetään mahdollisuudet uusien valmennuspaikkojen luomiseen nuorille, kuntouttavan työtoiminnan asiakkaille, yli 500 päivää työttömänä olleille sekä sosiaalisen kuntoutuksen asiakkaille.

Töihin!-palvelun tarkoituksena on yrityksissä, kunnissa ja järjestöissä tapahtuvan työhönvalmennuksen toteuttaminen ja kehittäminen. Palvelun tavoitteena on luoda lisäarvoa yrityksille ja synnyttää uusia työpaikkoja. Vuoden 2011 tavoitteena on yrityksille tarjottavan palveluvalikoiman laajentaminen. Toiminnalla pyritään tulevaisuudessa turvaamaan motivoituneen ja osaavan työvoiman saatavuus. Töihin! –palvelu on toimija työnantajan, asiakkaan ja työhallinnon välillä. Töihin!-palvelu kehittää yksilöllisen valmennuksen ja työvoimapolitiittisten toimenpiteiden avulla keinoja työllisyyden edistämiseksi.

4.5 Projektit ja hankkeet

Tulosalueen kehittämistoiminta tapahtuu sekä yksiköiden sisäisenä kehittämistoimintana että erillisten hankkeiden ja projektien avulla. Kehittämistoiminnan tarkoituksena on toisaalta uusien palvelujen kehittäminen ja toisaalta olemassa olevien palvelujen laajentaminen ja/tai niiden laadun parantaminen.

4.5.1 Punainen Talo –projekti

Punainen Talo –projekti on Euroopan sosiaalirahaston rahoittama laadun kehittämisprojekti. Projekti kestää 30.4.2012 saakka. Vuoden 2011 tavoitteena on:

- Kuvata työhönvalmennuksen prosessikartat eri kohderyhmille (Sovatekin kohderyhmien mukaisesti) verkostotuloskorttia työkaluna käyttäen.
- Verkostotuloskortin analysointi ja sen pohjalta uuden tuloskortin luominen.

- Työvalmentajien ammatillisen osaamisen tason nostaminen laadukkaan kriteeristön mukaiseksi. Valmennusosaamisen taso on oleellinen kehityskohde kohti laadukasta työvalmennusta.
- Verkostotuntemuksen hyödyntäminen ja asiakasprosessien tarkastelu organisaatorajojen yli
- Käyttäjäasiakasnäkökulman korostaminen palveluiden ketjuissa
- Tuottajanäkökulma palvelun tuottamisen laaduntamisessa ja siihen tarvittavien elementtien määrittelyssä
- Prosessin omaisen työvalmennuksen kehittäminen jatkuu
- Käynnistetään laatukäsikirjan laatiminen kehitettyjen prosessimallien pohjalta
- Käynnistetään henkilöstön koulutus laatukäsikirjan käyttöönottoa silmälläpitäen

4.5.2 MaMuPlus –projekti

MaMuPlus –projekti on Töihin!-palvelun yksi kehittämisprojekteista, jonka tarkoitus on työttömien työnhakijoiden (maahanmuuttajien) työmarkkinavalmiuksien parantaminen, sekä suomalaisen työyhteisöön sopeutumisen ja avoimille työmarkkinoille työllistymisen edistäminen. Vuonna 2011 MaMuPlus –projektin tavoitteena on kehittää edelleen palvelujen monipuolisuutta, joilla voidaan edistää maahanmuuttajien työllisyyttä. MaMuPlus projekti rahoitetaan Keski-Suomen ELY-keskuksen työllisyyspoliittisella avustuksella.

4.5.3 Toki –projekti

Toki!-projekti on ollut toinen Töihin!-palvelun kehittämisprojekteista. Projektin tavoitteena on edistää nuorten työllistymistä ja auttaa niitä nuoria, joilla haasteita itse löytää reittiä työelämään tai koulutukseen. Vuonna 2011 Toki-projektin tavoitteena on nuorten työllistymismahdollisuuksien parantaminen ja avoimille työmarkkinoille työllistymisen edistäminen. Lisäksi vuoden 2011 tavoitteena on syrjäytymisvaarassa olevien nuorten starttipajatoiminnan (saumavalmennuksen) kehittäminen osaksi säätiön palvelutoimintaa. Nuorten avoimille työmarkkinoille työllistymisen edistämisen osalta vastuu on Töihin!-palvelulla ja Saumavalmennuksen kehittämisestä vastaa koulutus- ja nuorisopalveluyksikkö. Toki –projektiä rahoittaa Opetus- ja kulttuuriministeriö.

4.5.4 Liikkuvat arviointipalvelut

Harvaan asutulla maaseudulla viipyilee viime laman jälkeen jättämä huono kierre: pitkäaikaissairastavuus on lähes kaksi kertaa yleisempää harvaan asutulla maaseudulla kuin suurimmissa kaupungeissa. Terveys myös koetaan huonommaksi harvaan asutuilla alueilla. Viime aikojen heikko talouskehitys ei ole parantanut maaseudun tilannetta, vaan tilanne on edelleen ongelmallinen. Keski-Suomessa toteutettavan Keski-Suomen välityömarkkinoiden kehittämisohjelman ns. KEVÄT-ohjelman kuntakierroksilla on tullut esille erityisesti pienemmissä maaseutukunnissa ns. moniongelmaisuuksien problematiikka, joka liittyy pitkäaikaistyöttömyyteen ja samanaikaiseen päihdeongelmaan.

SOVATEK-SÄÄTIÖ ja Terveiden- ja hyvinvoinnilaitoksen Jyväskylän alueyksikkö ovat laatineet hankesuunnitelman, jonka tavoitteena on kehittää liikkuva palvelu sektorirajat ylittäen. Hanke yhdistää perus- ja erityistason palveluita toiminnalliseksi, sektorirajat ylittäväksi kokonaisuudeksi asiakkaan

tarpeista lähtien. Palveluiden järjestämisen lähtökohtana on se, että asiantuntijat ja osaaminen liikkuvat, ei asiakas.

SOVATEK-SÄÄTIÖN vastuulla hankkeessa on kehittää tehtävän tarvekartoituksen pohjalta liikuteltavien palvelujen malli kahdessa keskisuomalaisessa palvelurakenteeltaan erilaisessa maaseutukunnassa.

5. Järjestölähtöinen toiminta

Järjestölähtöisen toiminnan perusajatuksiksi on muotoutunut, että se edistää ja tukee yhteistyössä muiden kansalaisjärjestöjen ja kansalaisyhteiskunnan kanssa sellaista toimintaa, joka luo edellytyksiä ihmisarvoisen elämän ja hyvinvoinnin toteutumiselle.

Toiminnan keskeisiksi osa-alueiksi on nyt määritelty vaikuttamistoiminta, hyvinvoinnin edistäminen, vapaaehtois- ja vertaistukitoiminnan edistäminen sekä uusien toimintamallien ja menetelmien kehittäminen. Tärkeitä työvälineitä ovat verkostoyhteistyö sekä hanke- ja projektitoiminta.

Tulevana vuonna toimintaan luodaan tuki- ja seurantarakenteet. Pähdepalvelusäätiön ja Tekevän kautta on jo olemassa hyvä yhteistyöverkosto. Se käydään läpi ja lisäksi luodaan yhteyksiä uusiin toimijoihin. Uudella säätiöllä on toimintaa Joensuussa, jonne luotavista verkostoista on hyötyä molemmille alueille.

Terveysten edistämisen tavoitteen kohdalla kartoitetaan yhteydet paikallisiin sen sektorin organisaatioihin ja hankkeisiin. Säätiö tulee tarjoamaan omaa näkemystään ja osaamistaan näihin toimintoihin.

Säätiöiden sulautumisprosessin aikana järjestölähtöisen työn suunnittelussa toimineet tukirakenteet juurrutetaan Sovatekin toimintarakenteeseen. Näiden edellä olleiden kolmen toimintalohkon toteuttamisesta vastaavat ensisijaisesti tulosalueen johtaja ja järjestökoordinaattori.

Toimintavuoden aikana päättyy nykyisistä RAY-avustuksella toimivista hankkeista Pelissä - hanke. Järjestölähtöisen toiminnan osalla kartoitetaan sen mahdollisen jatkon tai uuden projektin ohella uusia hankkeita, jotka liittyvät mm. vertaistoimintaan ja osallisuuden lisäämiseen. Säätiö on hakenut tai ollut osallisena kolmeen kehittämishankkeeseen, joihin on haettu rahoitusta Raha-automaattiyhdistykseltä. Näiden osalta RAY:n hallituksen päätösesitys annetaan joulukuussa 2010.

5.1. Pelissä – hanke

PELISSÄ on ongelmapelaajien hoidon kehittämis- ja tutkimushanke, jota toteutetaan yhteistyössä Tyyneleen kehittämiskeskuksen ja Kuopion kriisikeskuksen kanssa. Hankkeen toiminta-alue on Keski- ja Itä-Suomi. Säätiö vastaa koko hankkeen koordinoinnista ja Keski-Suomen osahankkeesta. Säätiöllä hankkeessa on kolme työntekijää. Hankkeen rahoitus päättyy 2011 lopussa. Tulevan vuoden aikana toteutetaan hankkeen juurruttaminen omaan organisaatioon sekä alueelliseen toimintaympäristöön. Juurruttamistyö ja vaihtojen hakeminen palvelujen jatkolle ovat käynnissä. Mahdollisista uusista hankkeista käydään keskustelua hankkeen työntekijöiden, johtoryhmän ja toimintaverkoston piirissä.

6. Joensuun päihdepalvelut

SOVATEK-SÄÄTIÖ voitti Joensuun kaupungin päihdepalveluita koskeneen kilpailutuksen. Varsinaista hankintasopimusta ei toimintasuunnitelmaa kirjoitettaessa vielä ole, mutta säätiö on varautunut toiminnan ja palvelujen tuottamiseen vuoden 2011 alusta. Joensuussa olevat palveluyksiköt ja palvelumuodot vuonna 2011 Joensuussa ovat seuraavat:

Utran kuntoutumisyksikkö

- Alkoholivieroitushoito, 6 paikkaa
- Arviointijakso, 2 paikkaa
- Päihdekuntoutus, 7 paikkaa
- Intervallit
- Kriisijakso
- Asumiseen kuntouttava jakso 5 paikkaa

A-klinikka ja nuorten päihdepysäkki = avohoitoyksikkö

- Yksilö- ja ryhmämuotoiset palvelut, päivystys ja ajanvaraus
- Hoidon ja kuntoutuksen tarpeen arviointi ja palveluohjaus
- Opioidiriippuvaisten korvaushoito
- Liikkuvat palvelut ja konsultointipalvelut
- Terveysneuvonta

Ehkäisevä päihdetyö

- Päihdepalvelut Paremmiksi – hanke (2010-2011)

Kehittämispalvelut

- Kehittämishankkeet
- Verkostoyhteistyön tiivistäminen
- Palvelujärjestelmän rakenteen arviointi ja uudistaminen yhteistyössä kaupungin, muiden kuntien ja sairaanhoitopiirin sekä kolmannen sektorin ja yksityisten palveluntuottajien kanssa.

Vuoden 2011 keskeisinä tavoitteina ovat päihdepalvelujen operatiivisen ja toiminnallisen organisaation rakentaminen Joensuuhun. Henkilöstön toimenkuvien vastualueiden määrittely ja muutosta tukevan koulutuksen suunnittelu aloitetaan heti vuoden alussa. Tavoitteena on, että hajallaan olevat päihdepalvelut keskitetään toimintavuoden aikana Kaaripihan kiinteistöön. Samassa yhteydessä on tarkoitus, että opioidiriippuvaisten korvaushoidon toteutus siirretään erikoissairaanhoidosta päihdepalveluihin. Tämä edellyttää kokoaikaisen lääkärin ja hoitohenkilöstön rekrytointia. Avokuntoutuksen (avomuotoiset ryhmäohjelmat) suunnittelu ja toiminta käynnistetään.

Joensuun päihdepalvelut eivät sisälly säätiön tässä esitettyyn talousarvioon. Joensuun päihdepalvelujen osalta laaditaan erillinen talousarvio, kun ostopalvelusopimus on allekirjoitettu.

7. Talous ja hallinto

Talous- ja hallinto tulosalueen muodostavat säätiön talous- ja palkkahallinto, toimistopalvelut ja tukipalveluyksikkö. Tukipalveluyksikön vastuulle kuuluvat säätiön tekniset tukipalvelut, media, keittiö ja siivous. Tukipalveluyksikön tavoitteena on kiinteistöstrategian laatiminen toimintavuoden aikana.

SOVATEK-SÄÄTIÖN ensimmäinen budjetti 2011 noudattaa yhdistyneiden säätiöiden rakennetta. Sen peruskivenä ovat Jyväskylän kaupungin sekä Keski-Suomen Sairaanhoidopiirin ostopalvelusopimukset, joidenka turvin katetaan tulevana vuonna reilu 2/3 kokonaiskustannuksista. Sopimuksien arvo tulee olemaan 5,15 MEUR.

Muut rahoituksen peruspilarit ovat tuotannon 0,97 MEUR liikevaihto ja 0,92 MEUR palkkatukikertymä. Muita tuottoja arvioidaan tulevan muista yhteistyösopimuksista, hanke-/projektitoiminnasta sekä Kelan mielenterveyskuntoutujien valmennuspalveluista yhteensä 1,09 MEUR. Kokonaistuottoja arvioidaan kertyvän 7,2 MEUR.

Käyttötalousmenoista henkilöstömenojen osuus on kokonaiskustannuksista noin 71 % ollen nettona 5,19 MEUR. Henkilöstömäärät pysyvät yhteenlaskettuna yhdistyneiden säätiöiden v 2010 tasolla. Uusien henkilöstöressurssien saaminen edellyttää uusien kilpailutusten kautta tulevien palvelumuotojen rahoitussopimuksia. Vuokrat ja muut toimintakulut noudattavat samaa kaavaa.

Investointiehdotuksia on esitetty yhteensä 118 000 euroa, joista suurin osa erilaisia korvausinvestointeja. Niiden toteuttamisaikataulu ja lopullinen tulosvaikutus (hankintameno +poistot) täsmentyy budjettivuoden aikana. Rahoitus tapahtuu sekä budjettivuoden tulorahoituksella että aikaisempien vuosien säästöillä. Ulkopuoliseen vieraaseen pääomaan ei edelleenkään turvauduta. Kokonaisuutena budjetti on laadittu tiukaksi, joka edellyttää hankinnoissa tarkkaa harkintaa.

8. Henkilöstön koulutus ja työhyvinvointi

Säätiön keskeisin voimavara, henkilöstö on ratkaisevassa roolissa uuden SOVATEK - toimintakulttuurin luomisessa. Säätiöiden sulautumisvaiheen aikana käynnistynyt muutosprosessi jatkuu. Sulautumisprosessin aika perustetut muutosta edistävät työryhmät jatkavat osin ennallaan, joidenkin toiminta lakkaa ja eräiden asioiden edistämiseksi perustetaan uusia työryhmiä, kuten viestintätyöryhmä.

Palvelutoiminta- ja kehittäminen tulosalueen Koulutus- ja nuorisopalveluyksikön tehtäviin kuuluu säätiön koko henkilöstön koulutuksen koordinointi ja työhyvinvoinnin edistäminen. 31.3.2011 mennessä laaditaan koulutussuunnitelma, jossa huomioidaan säätiön tulevat koulutustarpeet. Osana koulutussuunnittelua toteutetaan koko henkilöstölle osaamis- ja koulutuskartoitus, jolla kootaan strukturoidusti tietoa henkilöstön osaamisalueista sekä kehittymistarpeista. Koulutustiedot kootaan vuosittain päivitetävään tietokantaan (CV-pankki). Koulutussuunnitelmaan kirjataan vuosittain henkilöstön koulutuksen painopistealueet.

Työhyvinvoinnin edistämistä tuetaan perustamalla työhyvinvointiryhmä. Työryhmän tehtävänä on laatia työhyvinvointiohjelma 31.3.2011 mennessä. Henkilöstön työhyvinvointia tuetaan tarjoamalla kaikille toimihenkilöille mahdollisuus osallistua työnohjaukseen.

Säätiöllä työskentelee vuonna 2011 jopa 135 toimihenkilöä, mikäli kaikki suunnitelmat toteutuvat ja rahoituspäätökset ovat myönteisiä. Lisäksi säätiöllä on noin 180 palkkatuella työllistettyä eri henkilöä.

SOVATEK-SÄÄTIÖ BUDJETTI 2011

VARSINAISEN TOIMINNAN TUOTOT	
Sopimustuotot (Kela, Jkl, Ksshp)	5 250 000
Tuotantotoiminta/koulutustuotot	1 018 700
Muut tuotot	983 402
TUOTOT YHTEENSÄ	7 252 102
VARSINAISEN TOIMINNAN KULUT	
HENKILÖSTÖKULUT	
Palkat	-4 977 226
Työllistämistuki	920 000
Sosiaalikulut	-1 131 546
HENKILÖSTÖMENOT YHTEENSÄ	-5 188 773
TOIMITILAVUOKRAT	
Toimitilavuokrat	-929 386
VUOKRAT YHTEENSÄ	-929 386
MUUT KULUT	
Henkilöstösivukulut	-142 065
Muut vuokrat	-60 453
Aine- ja tarvikeostot	-237 649
Käyttö- ja ylläpitokulut	-167 191
Myynti- ja markkinointikulut	-23 018
Edustuskulut	-13 791
Ajoneuvokulut	-24 067
Konttori- ja hallintokulut	-175 626
Vakuutukset	-10 890
Ostetut palvelut	-218 617
Poistot	-60 000
MUUT KULUT YHTEENSÄ	-1 133 367
TOIMINTAKULUT YHTEENSÄ	-7 251 526
KÄYTTÖTALouden JÄÄMÄ	576