



TOIMINTASUUNNITELMA JA
TALOUSARVIO 2013

SOVATEK
säätiö

Sisällys

1. Yleistä	5
2. Jyväskylän tulosalue	8
2.1. Hoitopalveluyksikkö	8
2.2. Arviointi- ja kuntoutuspalveluyksikkö	9
2.3. Palveluohjausyksikkö.....	10
2.4. Työvalmennusyksikkö.....	11
3. Joensuun tulosalue	13
3.1. Avohoitopalvelut	13
3.2. Laitospalvelut.....	13
3.3. Yhteistyöverkostoissa tapahtuva toiminnan kehittäminen.....	14
4. Järjestölähtöinen toiminta.....	15
4.1. Nuorten ongelmallisen pelaamisen tunnistaminen ja tukimuotojen kehittäminen - Pelituki	15
4.2. Huume kuntoutujien vertaistoimintakeskus Asema 78.....	15
4.3. Uudet hankkeet.....	16
4.4. Nuorten matalankynnyksen palveluiden kehittäminen	17
5. Talous	18

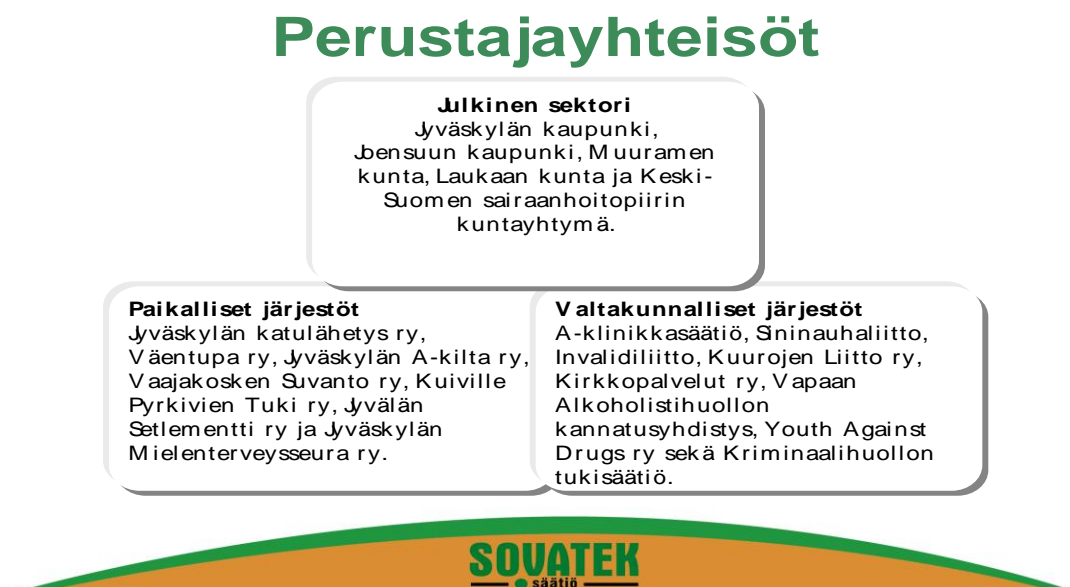
1. Yleistä

Sovatek-säätiö on psykososiaalisen kuntoutuksen asiantuntija- ja yhteistoimintaorganisaatio, joka keskittyy erilaisten riippuvuus- ja mielenterveysongelmien ehkäisyyn ja hoitoon, työ- ja toimintakyvyn vahvistamiseen sekä työllistymisen edistämiseen.

Säätiö on julkisen ja kolmannen sektorin taustayhteisöjen perustama yhteistoimintaorganisaatio, joka edustaa uudenlaista toimintatapaa julkisen sektorin toiminnassa ja palvelujärjestelmässä sekä kolmannen sektorin toimijoiden, yritysten ja muiden yhteisöjen kanssa tehtävässä yhteistyössä. Lähtökohtana on palvelujärjestelmien kehittäminen ja palveluiden tuottaminen palveluita tarvitsevien sekä palveluja tilaavien asiakkaiden näkökulmasta.

Säätiön perustajayhteisöt (kuvio 1) edustavat monipuolisesti sosiaali- ja terveydenhuollon, päihdehuollon erityispalvelujen, työvalmennuksen sekä kolmannen sektorin erilaisia toimintamuotoja ja hoitoideologioita. Säätiön toimintamuodot ja palvelut perustuvat erilaisiin psykososiaalisen kuntoutuksen ja päihdelääketieteen, työvalmennuksen sekä mielenterveystyön menetelmiin ja sisältöihin. Valtaosa säätiön lähiseudun perustajayhteisöistä toimii asiakkaiden arjen, asumisen sekä sosiaalisten verkostojen luojina ja ylläpitäjinä. Säätiön perustajakunnat ja sairaanhoitopiiri edustavat julkisen hyvinvointipalvelujärjestelmän sosiaali- ja terveydenhuollon sekä erikoissairaanhoidon näkökulmaa. Valtakunnalliset järjestöt ja palveluiden tuottajat toimivat vahvoina asiantuntijoina sekä tukijoina palveluiden kehittämisessä. Sovatek-säätiön kaltaisessa yhteistoimintaorganisaatiossa yhdistyvät ammatillinen ja tutkimuksellinen sekä kokemusperäinen ja ”hiljainen” tieto.

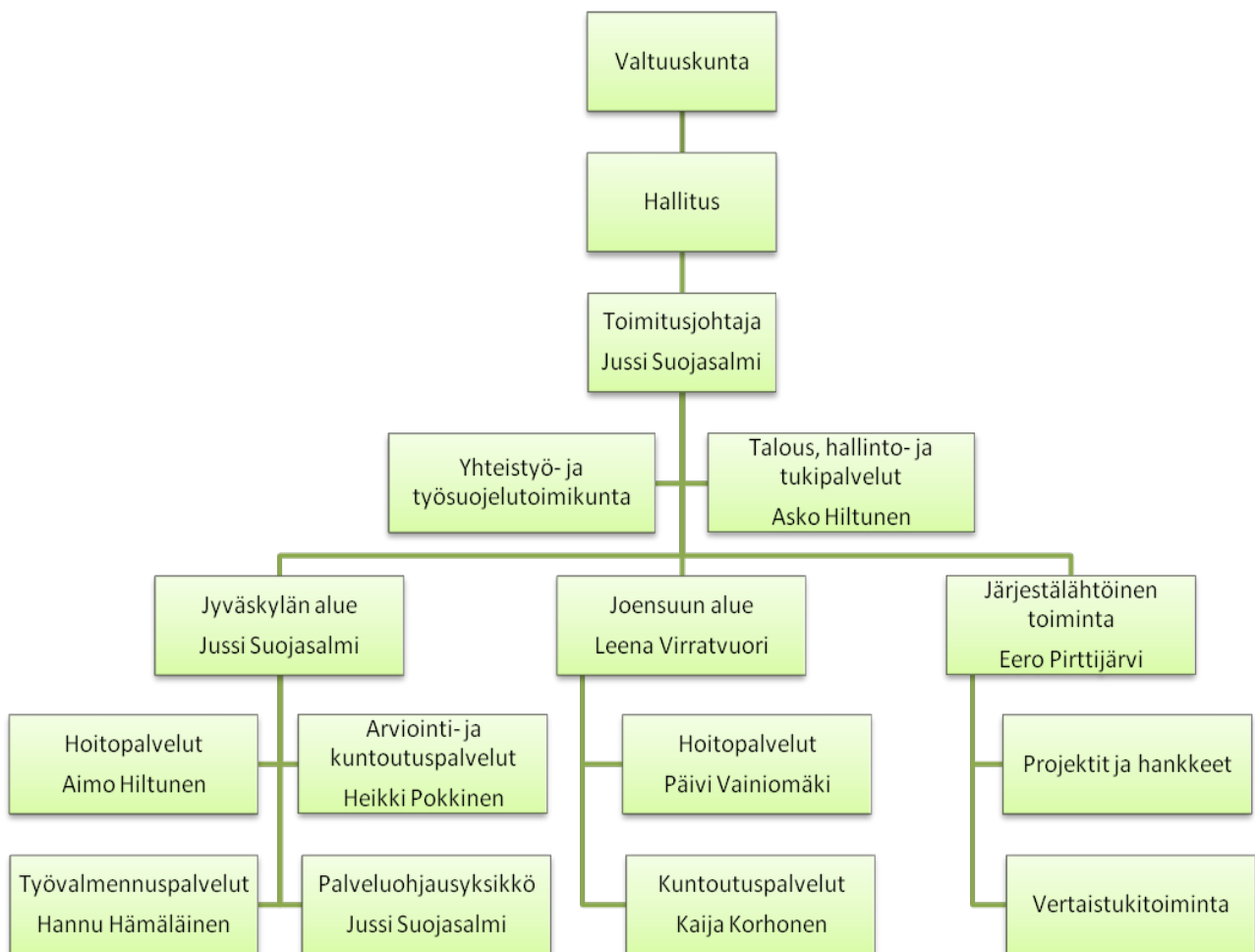
Kuvio 1. Sovatek-säätiön perustajayhteisöt



Säätiön hallintoelimet ovat valtuuskunta ja hallitus. Valtuuskuntaan kuuluu vähintään kaksikymmentä (20) ja enintään neljäkymmentä (40) jäsentä. Säätiön asioita hoitaa ja sitä edustaa kahdeksi (2) kalenterivuodeksi valittu hallitus, johon kuuluu puheenjohtaja ja vähintään kah-

deksan (8) ja enintään kaksitoista (12) jäsentä sekä heidän henkilökohtaiset varajäsenensä. Säätiön perustajayhteisöt nimeävät edustajansa hallintoelimiin. Säätiön operatiivinen johtamis- ja vastuurakenne muodostuu neljästä tulosalueesta, jotka ovat hallintopalveluiden tulosalue, Jyväskylän tulosalue, Joensuun tulosalue sekä järjestölähtöisen toiminnan tulosalue (Kuvio 2). Säätiö tiivistää johtamisrakenteita ja vähentää hallinnon ja tukipalvelujen henkilöstöä. Toimitusjohtaja ottaa vastuulleen Jyväskylän alueen johtamisvastuun sekä sisäisen palveluohjauksen kehittämis- ja muutosjohtamisvastuun palvelu- ja kehittämisjohtaja Harri Halttusen siirryttyä Jyväskylän kaupungin hallinnoiman kuntakoikeiluhankkeen hankepäälliköksi. Talous- ja hallintojohtaja toimii oman toimen ohella joidenkin hankkeiden projektipäällikkönä. Järjestöjohtajalle siirrettiin hankkeita koulutuspäällikön jäätyä äitiyslomalle.

Kuvio 2. Johtamis- ja vastuurakenne



Säätiön visiona on, että se on valtakunnallisesti tunnettu ja arvostettu alansa toimija, palvelujen ja järjestötoiminnan uudistaja sekä haluttu yhteistyökumppani vuonna 2015.

Strategiakauden 2012–2015 painopistealueina ovat:

- 1) Asiakkaiden ja sidosryhmien kiinnostuksen kasvattaminen säätiötä kohtaan entistä vahvemmaksi
- 2) Strategiseen kumppanuuteen perustuva toiminnallinen ja alueellinen kasvu
- 3) Uusien palveluinnovaatioiden ja -konseptien kehittäminen ja levittäminen

- 4) Henkilöstön hyvinvoinnista ja jaksamisesta huolehtiminen
- 5) Toiminnanohjauksen kehittäminen
- 6) Talouden ja toiminnan tasapaino

Strategiakauden tavoitteiden mukaisia toimenpiteitä jatketaan säätiön eri tulosalueilla ja toimialoilla vuoden 2013 aikana. Painopisteet vaihtelevat tulosalueittain ja toimialoittain.

Sovatek-säätiön perustehtävän toteuttamisessa on merkittäviä haasteita. Asiakkaidemme palvelutarpeet kasvavat samanaikaisesti kuin kuntien taloustilanne heikkenee entisestään. Toimintavuoden 2013 sopimustuotto-odotukset laskevat. Jyväskylässä päihdepalvelujen sopimus ja muut palvelutuotot laskevat 1,5 % edellisestä vuodesta ja työvalmennus- ja palkkatukituotot laskevat 11 % edellisestä vuodesta. Joensuun osalta tuotto-odotukset sen sijaan kasvavat sopimuskorotuksen ja Kontiolahden mukaantulon myötä.

Toimintaympäristössä on myös muita merkittäviä muutoksia, jotka vaikuttavat säätiön toimintaan jo vuoden 2013 aikana. Verotuspäätöksen 2011 mukaan säätiön koko toiminta on katsottu elinkeinotoiminnaksi. Tällä tulkinnalla voi olla vaikutusta palkkatukien myöntämisperusteisiin, koska elinkeinotoimintaan luokiteltavassa toiminnassa työllistettyjen palkkatuki voi olla korkeintaan 50 % palkoista ja sosiaalikulusta.

Säätiö on selvittänyt työpankkiyrityksen perustamista ja aloittanut liiketoimintasuunnitelman laatimisen yrityksen perustamiseksi. Työpankki on elinkeinotoimintaa harjoittava sosiaalinen yritys, joka tekee liiketoimintaa ja työllistää työntekijöitä omaan tuotantoonsa, alihankintatöihin, vuokraa työtä ja työllistää työntekijöitä suoraan asiakasyritykseen. Työpankki integroi etupäässä heikossa työmarkkina-asemassa olevia henkilöitä työmarkkinoille. Nyt laadittavien selvitysten ja liiketoimintasuunnitelman valmistuttua tulee työpankkiyrityksen perustaminen hallituksen käsiteltäväksi vuoden 2013 alussa.

Säätiö haluaa tukea eri ammattialojen työntekijöiden osaamisen ylläpitämistä ja kehittämistä tarjoamalla erilaisia mahdollisuuksia ja tukea kouluttautumiseen. Henkilöstön koulutuksessa painottuu perusosaamisen vahvistaminen, ammatilliset menetelmäkoulutukset sekä kuntoutuksellisen ohjausosaamisen vahvistaminen. Säätiöön on laadittu koulutusstrategia vuosille 2012–2015. Erillinen henkilöstön Koulutus- ja työhyvinvointisuunnitelma laaditaan vuosittain.

Työhyvinvoinnin edistämistä tuetaan arjessa erilaisin työkykyä ylläpitävin toimin, yhteisten tapahtumien avulla ja ammatillisen osaamisen tukemisen kautta. Erityisenä painopisteenä on Varhaisen tuen mallin ja päihdeohjelman juurruttaminen osaksi arjen toimintaa. Säätiössä on oma Hyvinvointiryhmä, joka toimii henkilöstön hyvinvoinnin tuntosarvena ja äkillisten kriisitilanteiden purkukeskustelujen vetäjänä yhteistyössä työterveyshuollon ja työsuojelu- ja yhteistyötoimikunnan kanssa. Henkilöstölle tarjotaan tarvittaessa mahdollisuus työnohjaukseen. Henkilöstön työhyvinvointia ja sen muutoksia seurataan vuosittain toteutettavan työhyvinvointikartoituksen avulla.

Kuluvana vuonna käyttöön otettua toiminnanohjausjärjestelmää kehitetään edelleen mittariston ja niiden tulosten seurannan osalta. Tavoitteena on, että kuluvan vuoden kokemusten ja toimintasuunnitelmassa esitettyjen tavoitteiden perusteella asetetaan vuodelle 2013 valittujen näkökulmien (asiakkuus, henkilöstö, prosessien vaikuttavuus ja talous) koko organisaation toimintaa koskevat mittaritavoitteet. Toiminnanohjausjärjestelmä toimii myös raportoinnin perustyökaluna.

2. Jyväskylän tulosalue

Tulosalueella on neljä toimialaa: Hoitopalvelu-, Arviointi- ja kuntoutuspalvelu-, Palveluohjaus- sekä Työvalmennusyksikkö. Yksiköiden vastuuhenkilöinä ja toimihenkilöiden lähiesimiehinä toimivat toimialapäälliköt.

2.1. Hoitopalveluyksikkö

Sovatek-säätiön hoitopalvelut muodostuvat päihdepäivystyksestä sekä alkoholi- ja huumevieroitusosastoista. Päihdehuollon erityispalvelujen runsas tarve jatkuu edelleen vuonna 2013. Päihdeasiakkaiden lisääntyvä päihteiden sekakäyttö ja opiaattien käyttö on johtanut hoidon tarpeen kasvuun huumehoitopalveluissa niin avo- kuin laitoshoidossa.

Tilastojen perusteella Jyväskylässä käytetään edelleen huumeita samaan tyyliin kuin pääkaupunkiseudullakin. Buprenorfiini on edelleen yleisin ensisijainen päihde huumeiden käyttäjällä. Alkoholivieroituksen tarve on laskenut aikaisempien vuosien malliin. Sen sijaan sekakäytöstä johtuvat vieroitushoidot ovat lisääntymässä. Lastensuojeluasiakkaiden määrä päihdepalveluissa on lisääntynyt ja sen odotetaan lisääntyvän myös vuonna 2013. Hoitopalveluissa hoidettujen asiakkaiden jatkohoito toteutuu useimmiten sosiaali- ja terveydenhuollon peruspalveluissa, päihdehuollon erityispalvelujen avo- tai laituskuntoutuksessa. Osastohoitojen jälkeen asiakkaat pystyvät useimmiten palaamaan itsenäiseen tai tuettuun asumiseen. Suurella osalla on myös avo- tai laitosjatkokuntoutuksen tarvetta.

Päihdepäivystys on matalan kynnyksen ja liikkuvan työn periaatteella toimiva avopalveluyksikkö. Päihdepäivystys on tarkoitettu riippuvuusongelmallisille, hoitoon hakeutuville päihteiden käyttäjille ja heidän omaisilleen. Päihdepäivystys vastaa päihdepäivystyspalvelusta, terveysneuvontapalvelusta, liikkuvasta terveysneuvontapalvelusta sekä konsultaatiopalveluista.

Vuoden 2013 aikana päihdepäivystyksessä tullaan jatkamaan liikkuvan konsultaatiopalvelun sekä seksityöläisille annettavan terveysneuvonnan kehittämistä. Vuoden 2013 aikana osallistutaan muiden kansallisten päihdetoimijoiden kanssa huumehaittoja vähentävän toiminnan kehittämisprojektiin. Vuonna 2013 liikkuvaan terveysneuvontapalveluun osallistuvat myös vieroitusosaston työntekijät. Päihdepäivystyksen työohjaukset jatkuvat edelleen vuonna 2013.

Alkoholivieroitusosasto tulee tarjoamaan vuonna 2013 kahdeksan hoitopaikkaa. Osasto toimii tiloissa, joihin siirryttiin vuoden 2012 alussa. Nykyinen paikkaluku perustuu 2011 tehtyyn alkoholi- ja huumevieroitusosastojen rakenteiden selvitystyöhön. Selvityksessä todettiin alkoholivieroitusten tarpeen vähentyminen osastolla viime vuosien aikana. Vuoden 2013 aikana alkoholivieroituksessa tullaan kehittämään alkoholivieroituksessa suoritettavia lääkevieroitushoitoja. Vieroitushoitojen lisäksi osastolla jatketaan työ- ja toimintakyvyn arviointitutkimuksia.

Huumevieroitusosastolla on ollut vaihdellen 6–9 vuodepaikkaa vuoden 2012 alusta. Huumevieroitusosaston käyttöaste on ollut korkea. Osastolle on muodostunut lähes pysyvä jono. Korvaushoitojen aloitusten sekä niiden tehostamisen arvioidaan lisääntyvän edelleen vuonna 2013. Huumevieroitusosaston rakenteita jouduttiin muuttamaan uudelleen syksyllä 2012 ja paikkalukumäärää vähennettiin seitsemään Jyväskylän kaupungin alimitoitetusta sopimustasosta johtuen. Osaston henkilöstömäärää vähennettiin taloudellisista syistä yhdellä sairaanhoitajalla. Huumevieroituksen työohjaukset jatkuvat edelleen vuonna 2013. Vuonna 2010 alkanut yhteistyö Joensuun päihdepalveluiden kanssa jatkuu edelleen 2013 siten, että

osastolle on varattu yksi hoitopaikka joensuulaisille huumeriippuvaisille potilaille. Videokon-sultaatioita Joensuun kanssa lisätään.

Vuoden 2013 kesälle hoitopalveluissa tullaan suunnittelemaan kahden viikon sulkuaika ja sen molemmille puolille supistettua toimintaa. Näin saadaan vähennettyä sijaiskustannuksia. Hoitopalveluissa työskentelee vuonna 2013 osastonhoitaja, 14 sairaanhoitajaa (3 tiimivas-taavaa), 7 hoitajaa, kolme osa-aikaista lääkäriä ja yksi sosiaalityöntekijä osa-aikaisesti.

2.2. Arviointi- ja kuntoutuspalveluyksikkö

Arviointi- ja kuntoutuspalveluyksikön toiminta perustuu Sovatek-säätiön arvoihin ja tehtyihin palvelusopimuksiin. Säätiön strategisista painopistealueista yksikössä toteutuvat erityisesti seuraavat: asiakkaiden ja sidosryhmien kiinnostuksen kasvattaminen säätiöön entistä vah-vemmakeksi, uusien palveluinnovaatioiden ja -konseptien kehittäminen ja levittäminen sekä henkilöstön hyvinvoinnista ja jaksamisesta huolehtiminen.

Arviointi- ja kuntoutuspalveluyksikön ensisijaisena tehtävänä on sopimukseen pohjautuvien palveluiden tuottaminen. Näitä sopimuksia ovat KSSHP:n kanssa tehty sopimus päihdepalve-luiden tuottamisesta, sopimus Äänekosken kaupungin kanssa, hankintasopimus TE-toimiston kanssa 25 kuntoutustutkimuksen tuottamisesta vuositasolla, KELA:lle tuotettavat Mielenter-veyskuntoutujien työhönvalmennus ja työhönvalmennus. Lisäksi on osallistuttu Keva:n kilpai-lutukseen ”Ammatillisen kuntoutuksen palvelut”.

Arviointi- ja kuntoutuspalveluyksikön perustehtävät ovat: kuntoutujien tukeminen oman arjen hallintaan sekä arvioida, parantaa ja ylläpitää kuntoutujan toiminta- ja työkykyä yhteistyössä kuntoutujan ja hänen verkostonsa kanssa. Kuntoutuksen suunnittelu, toteutus ja arviointi teh-dään yhteistyössä asiakkaan kanssa huomioiden hänen läheistensä, viranomaisien sekä muiden palveluntuottajien näkemykset ja resurssit. Yksikkö toimii oman alansa erityisasian-tuntijana ja kehittäjänä verkostoituen aktiivisesti. Lisäksi yksikön työntekijät antavat perusteh-tävän toteuttamisen ohella työhönohjausta, koulutusta ja konsultaatiota sekä opiskelijoiden oh-jausta huomioiden perustehtävän toteuttamisen edellyttämät resurssit. Pieni osa päihdekun-toutujista osallistuu päihdekuntoutuksen ohella työvalmennukseen.

Arviointi- ja kuntoutuspalveluiden kehittämistyön painopistealueita vuonna 2013 ovat palve-luohjauksen parantaminen ammatillisen kuntoutuksen palveluihin yhteistyössä Palveluoh-jausyksikön kanssa sekä avomuotoisen päihdekuntoutuksen laadun varmistaminen raken-nemuutoksissa.

Arviointi- ja kuntoutuspalveluyksikkö on jaettu kolmeen toiminnalliseen työryhmään: Riippu-vuuskuntoutustyöryhmä, Korvaushoitotyöryhmä ja Ammatillisen kuntoutuksen työryhmä. Työ-ryhmät vastaavat yhdessä kuntoutuspäällikön kanssa omien palvelukokonaisuuksiensa or-ganisoimisesta, arvioinnista, raportoinnista ja kehittämisestä. Työn suunnittelua ja päätöksen-tekkoa varten on käytössä yksikkö- ja työryhmäkohtaisia kokouksia, joissa asiakasasiat ja hal-linnolliset asiat käsitellään eri kokouksissa. Yksikön kehittämistoiminta on rakennettu sisään yksikön toimintaan, on alati läsnä ja jatkuvan arvioinnin kohde. Tämän lisäksi yksikössä pide-tään 4–6 suunnitteluiltaapäivää toimintavuoden 2013 aikana. Työryhmät vastaavat asiakasläh-töisyyden toteutumisesta kaikessa toiminnassaan ja päätöksenteossa. Kuntoutuspäällikkö seuraa, arvioi ja raportoi yksikön toimintaa systemaattisesti toimitusjohtajalle. Yksikön henki-löstön laaja-alainen ammatillinen erityisosaaminen hyödynnetään kuntoutus- ja kehittämis-työssä asiakaslähtöisesti yli työryhmärajojen.

Yksikön työntekijät osallistuvat koulutussuunnitelmassa määriteltyihin koulutuksiin ammattitaidon ylläpitämiseksi ja kehittämiseksi. Tärkeimpiä koulutuksia ovat turvallisuuskoulutus sekä yhteisohidon koulutus Korvaushoitotyöryhmälle, ammatilliseen kuntoutukseen sekä työkyvyn arviointiin liittyvät koulutukset Ammatillisen kuntoutuksen työryhmälle sekä ryhmänohjauskoulutus ja Verkostoituva yhteistyö seudullisen mielenterveys- ja päihdetyön kehittämisen sekä potilaan hoidon tukena -koulutus Riippuvuuskuntoutustyöryhmälle. Yksikön henkilöstön hyvinvoinnista ja jaksamisesta huolehditaan esimiestyöllä, kaikkien työryhmien ryhmätyönohjauksella, terapiatyötä tekevien työntekijöiden yksilötyönohjauksella sekä kollegiaalisella tuella. Työntekijöiden jaksamisen arviointiin, työskentelyilmapiiriin sekä vuorovaikutukseen kiinnitetään erityistä huomiota.

Korvaushoitotyöryhmään tarvitaan korvaushoitoasiakkaiden määrän kasvaessa yksi sairaanhoitaja lisää. Tämän jälkeen Arviointi- ja kuntoutuspalveluyksikössä työskentelee vuonna 2013 kuntoutuspäällikkö, 2 lääkäriä osa-aikaisesti, 4 sosiaalityöntekijää (3 osa-aikaisesti), 1 psykologi, 1 sosionomi yamk (tiimivastaava), 1 toimintaterapeutti ja 7 sairaanhoitajaa (2 tiimivastaavaa) ja yksi lähihoitaja.

2.3. Palveluohjausyksikkö

Palveluohjausyksikön toimintaa kehitetään ottamalla käyttöön tonttikohtainen palveluohjausmalli. Tonttikohtaiset palveluohjaajat työskentelevät kokoaikaisesti jollakin nimetyllä tontilla tai tonteilla. Palveluohjaaja liittyy osaksi tontin tiimiä. Tonttikohtaisella palveluohjauksella saadaan selkiytettyä toimintamallia, eikä työntekijöiden aikaa kulu jatkuvaan liikkumiseen eri toimipisteiden välillä. Työntekijöiden erityisosaaminen saadaan käyttöön konsultoinnin ja palveluohjauksen asiakaspalaverissa. Tiiviimpi tonttikohtainen yhteistyö tuo myös työvalmennustontin tiimille paremman mahdollisuuden kehittyä yhdessä, tiimiytyä ja lähteä aidosti kehittämään valmennuksen sisältöjä ja käytäntöjä.

Yhtenä Vuoden 2013 painopisteenä on oppilaitosyhteistyön vahvistaminen, työpajaympäristön oppimismahdollisuuksien tunnistaminen ja vaihtoehtoisten oppimisympäristöjen kehittäminen yhteistyössä ammatillisten oppilaitosten kanssa. Opinnollistamisen kautta ammatillisia opintoja suorittaville nuorille voidaan tarjota työpajaympäristössä erilainen, tuetumpi oppimisympäristö opintojen suorittamiseen. Toisaalta työkokemuksen kautta osaamista hankkineiden valmentautujien osaamista voidaan paremmin tukea ja tunnistaa työpajaympäristössä sekä tunnustaa näyttötutkintojen ja oppisopimuskoulutuksen kautta.

Sovatek-säätiö on osatoteuttajana mukana Jyväskylän koulutuskuntayhtymän Harkinnanpaikka-hankkeessa sekä Keski-Suomen yhteisöjen tuen PAIKKO – Paikka Pajalta -hankkeessa. Lisäksi säätiössä toteutetaan ajoneuvoasentajan ja levyseppähitsaajan ammatillista peruskoulutusta yhteistyössä Bovallius-ammattiopiston kanssa. Sovatek-säätiö tuottaa koulutukseen oppimisympäristön ja työpajaohjauksen.

Merkittävänä koulutuksellisenä palveluna Sovatek-säätiöllä on tuettu oppisopimuskoulutus. Säätiöllä opiskelee oppisopimuskoulutuksessa keskimäärin 10 opiskelijaa kerrallaan. Vuoden 2013 aikana jatketaan tuetun oppisopimuskoulutuksen koulutusyhteistyön kehittämistä yritysten kanssa. Vuonna 2012 on toteutunut ensimmäinen tuettu koulutus Sovatek-säätiön opinto-ohjaajan ja yrityksen yhteistyönä. Erilaisia tuettuja koulutusmahdollisuuksia kartoitetaan ja suunnitellaan edelleen vuonna 2013.

Valmentautujien terveydenhoidosta valmennusjakson aikana vastaa säätiön oma terveydenhoitaja. Lisäksi säätiössä on valmentautujien päihdeyhdyshenkilö. Valmentautujien työterve-

yshuollon toimintasuunnitelma laaditaan säännöllisesti. Toimintasuunnitelmakaudella 2013 keskeisinä tavoitteina ovat varhaisen tuen mallin ja päihdeohjelman juurruttaminen sekä valmentautujien jaksamisen tukeminen organisaation muutosten keskellä. Valmentautujien terveydenhuollossa otetaan vuodenvaihteessa 2012–2013 käyttöön oma sähköinen asiakasjärjestelmä.

2.4. Työvalmennusyksikkö

Työvalmennusyksikön perustehtävänä on tarjota työ- ja toimintakykyä vahvistavia, mielekkäitä työtehtäviä laadukkaan työvalmennuksen keinoin. Työvalmennusyksikön toiminta jakaantuu kuudelle eri tontille (taulukko 1). Suurimmissa tuotantoyksiköissä on omat tiimivastaavat.

Työvalmennusyksikössä työskentelee vuonna 2013 tuotantopäällikkö, 23 työvalmentajaa sekä noin 130 palkkatuettua henkilöä. Ei-palkkaperusteisia henkilöitä on noin 34.

Taulukko 1. Tuotannonalat tiimeittäin

Kankitiimi, Rakennustarvikkeiden kierrätyskeskus EkoRaksa	Hakkutiimi Sovatek kierrätyskauppa, Rooliasuvuokraamo Satumaa, kutomo, verhoomo, kirjansitomo, ompelimo	Tallitiimi metalli (metallialan perustutkinto), kilpivalmistus, kokoontulo
Pajatiimi autokorjaamo (autoalan perustutkinto) polkupyöräkorjaamo	MediaTrain graafiset mediapalvelut, esitteet- ja mainosmateriaalit, tulosteet kotisivujen ylläpito ja päivitys	Korpilahti kierrätyskeskus EkoCenter, asiakaskahvio, keittiö, tulostuspalvelut, puutyöpaja

Valmentautuja-asiakkailta on yhä enemmän työ- ja toimintakykyyn liittyviä puutteita ja työllistymisen esteitä, joiden tunnistamiseen, tarpeen mukaisten arviointi- ja kuntoutuspalvelujen tarjoamiseen sekä palveluohjaukseen tulee kiinnittää erityistä huomiota.

Vuoden 2013 kehittämistoiminnan painopistealueita ovat työllistymisen esteiden tunnistamisen ja palveluohjauksen kehittäminen yhteistyössä Palveluohjausyksikön sekä Arviointi- ja kuntoutuspalveluyksikön kanssa. Työvalmennuksen keskeisin tavoite tulee olemaan työvalmennuspalvelun ja palveluohjauksen vastuiden ja roolien selkiyttäminen sekä uuden tontti-kohtaisen palveluohjausmallin vakiinnuttaminen. Palveluohjaajat sijoittuvat valmennusyksiköihin ja tekevät tiivistä yhteistyötä työvalmentajien kanssa valmentautujien tavoitteiden edistämiseksi. Palveluohjaajien sijoittuminen valmennusyksiköihin vahvistaa moniammatillista osaamista ja parantaa valmentautujien erityistarpeiden tunnistamista varhaisemmassa vaiheessa.

Työvalmennuksen laatua pyritään kehittämään erilaisten hankkeiden avulla. Valmennusalojen ja tuotantoyksiköiden arviointia jatketaan. Tarkoituksena on arvioida, mitkä valmennusalat vastaavat tulevaisuudessa parhaiten avoimille markkinoille tähtäävään työllistymiseen ja toi-

saalta mitkä valmennusalat tarjoavat parhaat mahdollisuudet matalantuottavuuden toimintakykyä ylläpitävään tai parantavaan sosiaalisen kuntoutumiseen.

Yhteistyö Bovallius-ammattiopiston kanssa jatkuu vuonna 2013. Ammatillisen koulutuspalvelun, Kytkin-koulutuksen, järjestäjänä toimii Bovallius-ammattiopisto. Tällä hetkellä koulutusta toteutetaan ajoneuvoasentajan ja levyseppähitsaajan ammatillisissa perustutkinnoissa. Koulutuksessa on keskimäärin 16 opiskelijaa kerrallaan. Sovatek-säätiö tuottaa koulutukseen oppimisympäristön ja työpajaohjauksen.

Oppisopimuskoulutuksella tarjotaan valmentautujille mahdollisuus suorittaa ammatillista perus- tai ammattitutkintoon tähtäävää koulutusta. Sovatek-säätiössä opiskelee oppisopimuskoulutuksessa keskimäärin 10 valmentautujaa kerrallaan.

Tuotannollisten yksiköiden keskeisinä asiakkaina ovat eri alojen yritykset sekä kuluttaja-asiakkaat. Yrittäjien kanssa jatketaan hyvää yhteistyötä henkilökohtaisilla suhteilla ja toimintaa vahvistavilla sopimuksilla.

Työvalmentajien ammatillisia valmiuksia ja työhyvinvointia ylläpidetään ja vahvistetaan järjestämällä säätiön sisäistä koulutusta sekä osallistumalla ulkopuolisiin koulutuksiin. Oppisopimuskoulutusta hyödynnetään henkilöstön jatko- ja täydennyskoulutusmuotona.

3. Joensuun tulosalue

Joensuun tulosalueen toimintojen ja palvelujen kehittämistä jatketaan vuonna 2013 huomioiden Kontiolahden mukaantulo sosiaali- ja terveystoimen yhteistoiminta-alueeseen. Tavoitteena on rakentaa tulosalueelle asiakaslähtöisesti toimivat palveluketjut ja kuntoutusjatkumot.

Joensuun tulosalue muodostaa n. 35 toimihenkilön moniammatillisen päihdehuollon erityispalveluja tuottavan kokonaisuuden, jossa avo- ja laitospalvelut toimivat toisiaan täydentävinä palveluina.

Henkilöstön osaamista ja työhyvinvointia tuetaan konsultoinneilla, työnohjauksilla ja koulutuksilla. Täydennyskoulutusten teemallisena painopisteenä vuonna 2013 on peli- ja toiminnalliset riippuvuudet. Kehityskeskustelut käydään vuosittain.

3.1. Avohoitopalvelut

Avohoitopalveluita tuottaa kolme työryhmää: Päivystys- ja hoidontarpeen arviointi-, korvaushoito- ja kuntoutustyöryhmä. Avopalveluita vahvistetaan ja kehitetään tarjoamaan yksilö- ja ryhmämuotoisia palveluja laajenevalle asiakasryhmälle. Toimintojen vahvistaminen ja monipuolistaminen mahdollistaa laituskuntoutusjaksojen määrän vähenemisen ja tukee asiakkaiden arjessa selviämistä.

Tavoitteena on lisätä työryhmien välistä yhteistyötä siten, että asiakkaiden siirtyminen hoito- ja kuntoutusketjussa tapahtuu saumattomasti. Ryhmätoimintoja kehitetään ja lisätään. Avomet matalan kynnyksen ryhmät jatkuvat viikoittain yhteistyössä Soroppi ry:n ja Joensuun kaupungin aikuissosiaalityön kanssa. Luovien toimintojen viikoittaiset ryhmät käynnistyvät Joensuun päihdepalvelukeskuksen tiloissa avo- ja laitospalvelujen asiakkaille. Ajokorttiseurannassa olevien ryhmätoiminta käynnistyy.

Koulutus- ja työnohjauspalveluja markkinoidaan alueen sosiaali- ja terveystoimen toimijoille. Uusien yhteistyömallien kehittäminen työterveyshuollon kanssa käynnistyy ns. päihdeterveystenhoitajatoiminnan muodossa. Lisäksi selvitetään erilaisten arviointi- ja tutkimuspalvelujen aloittamista.

3.2. Laitospalvelut

Laitoshoitopalveluja tuotetaan vieroitusosastolla ja kuntoutusyhteisössä. Laitospalvelujen sisältöjen kehittämistä jatketaan vastaamaan alkoholin, lääkeaineiden ja huumeiden sekakäyttäjien hoidon ja kuntoutumisen tarpeisiin.

Vieroitusosastolla hoidetaan alkoholin, lääkkeiden ja huumeiden sekakäyttäjät. Vieroitusosaston kokonaispaikkamäärä on yhdeksän (9). Paikat sisältävät myös kriisipaikan. Osastolla ei toteuteta erillistä arviointijaksoa, vaan hoidontarpeen arviointi on osa vieroitushoitoa. Osaston rakenteen, henkilöstön tehtävänkuvien ja osaston toimintatapojen työstämistä jatketaan yhteisen koulutus- ja kehittämisprosessin avulla asiakaskunnan vieroitushoidon tarvetta vastaavaksi.

Kuntoutusyhteisössä on yhdeksän (9) paikkaa, joista yksi on intervallipaikka. Kuntoutus on yhteisöhoitoa periaatteita toteuttavaa tavoitteellista päihdekuntoutusta. Kuntoutukseen tullaan päivystyksen tai vieroitushoito-osaston kautta. Perusjakson pituus on neljä viikkoa, mut-

ta yksilöllisesti voidaan toteuttaa pidempiä jaksoja yhdessä laadittavan kuntoutussuunnitelman pohjalta. Kuntoutusyhteisön palveluja markkinoidaan sekä maakunnassa että laajemmin valtakunnallisesti Joensuun ulkopuolelta tulevien hoitovuorokausien lisäämiseksi.

3.3. Yhteistyöverkostoissa tapahtuva toiminnan kehittäminen

Kuntouttavaan työtoimintaan ja asumispalveluihin liittyvä tiivis yhteistyö ja toimintojen kehittäminen aikuissosiaalityön kanssa jatkuu. Sovatek-säätiön työntekijä toimii Joensuun kaupungin ylläpitämässä asumisen tukipisteessä ja kehittää toimintaa yhdessä kaupungin aikuissosiaalityön ja kolmannen sektorin toimijoiden kanssa. Joensuun kaupunki ostaa yhden työntekijän työpanoksen kuntouttavaan työtoimintaan. Työntekijän toimipiste sijaitsee Jokikadulla kaupungin tiloissa. Joensuun päihdepalvelukeskuksen tiloissa toimii lyhytaikaisen asumisen yksikkö, jossa on 3 asiakaspaikkaa.

Sovatek-säätiö jatkaa vuonna 2011 käynnistyneitä yhteistyömuotoja paikallisten järjestötoimijoiden kanssa. Siniristi ry:n, Soroppi ry:n ja A-killan kanssa tehdään yhteistyötä mm. matalan kynnyksen avoimien ryhmien järjestämisessä. Säätiö toimii aktiivisesti Päihdetyön verkostoitajat -ryhmässä, jossa on mukana kolmannen sektorin, seurakuntien ja kaupungin edustajia.

Verkostoyhteistyötä ja työnjakoa selkiytetään yhteistyökumppaneiden kanssa. Sovatek-säätiön Joensuun tulosalueen aluejohtaja ja lääkäri kuuluvat vuonna 2013 kaupungin aikuispsykososiaalisten palvelujen johtotiimiin. Joensuun päihdepalvelukeskuksen työntekijät ovat mukana toteuttamassa Marak (moniammatillinen riskinarviointi) -ohjelmaa perhe- ja parisuhdeväkivallan uusiutumisen ehkäisemiseksi. Päihdepalvelukeskuksen edustaja osallistuu Joensuun seudun Marak-työryhmän kokouksiin. Nuorisoaseman kanssa jatketaan konsultaatio- ja yhteistyökäytäntöjä. Alueen oppilaitosten kanssa tehdään yhteistyötä ja vastataan mm. Sora-lakiin (opiskeluun soveltumattomuuteen ratkaisuja) liittyvien huumetestien tekemisestä ja raportoinnista. Rikosseuraamusviraston kanssa jatketaan yhteistyötä päihdeseurannan ja yhteisen työryhmätyöskentelyn muodossa.

Joensuun alueella toteutetaan sidosryhmäkysely, jonka avulla kerätään palautetta toiminnasta keskeisiltä yhteistyökumppaneilta. Tuloksia hyödynnetään yhteistyön kehittämisessä.

4. Järjestölähtöinen toiminta

Osa säätiön toimintaa on edistää ja tukea yhteistyössä muiden kansalaisjärjestöjen ja kansalaisyhteiskunnan kanssa sellaista toimintaa, joka luo puitteita ja ihmisarvoa henkilöille, joilla sitä ei ole tai joilla se on vähentynyt syystä tai toisesta. Tätä toimintaa kehitetään ja toteutetaan järjestölähtöisen toiminnan avulla.

Tulosalueen toiminta rakentuu hankerahoituksen pohjalle. Vuonna 2013 järjestölähtöisen toiminnan tulosalueella ovat käynnissä RAY:n rahoituksella yhteishankkeena Kehittämiskeskus Tyynelän ja Kuopion kriisikeskuksen kanssa Nuorten ongelmallisen pelaamisen tunnistaminen ja tukimuotojen kehittäminen -hanke, Pelituki. Toinen hanke, Huumekuntoutujien vertaistoimintakeskus Asema 78, on säätiön omaa toimintaa.

4.1. Nuorten ongelmallisen pelaamisen tunnistaminen ja tukimuotojen kehittäminen - Pelituki

Hankkeessa kehitetään yhdessä lasten ja nuorten sekä heitä kohtaavien aikuisten kanssa lasten ja nuorten arkeen ja kehitykseen sopivaa tukea ongelmalliseen pelaamiseen. Hanke tuottaa nuorille, ammattilaisille ja läheisille suunnatuilla kyselyillä uutta tietoa pelaamisesta ilmiönä ja erityisesti ongelmallisesta pelaamisesta hankkeen toimintaympäristöissä. Laadullinen tiedontuotanto tukee ja tarkentaa kyselyillä tuotettavaa tietoa. Em. tieto muodostaa rungon syksyllä 2013 julkaistavalle väliraportille, josta muokataan myös artikkeleita ammattilehtiin sekä aineistoja hyödynnettäväksi hankkeen toimintaympäristöissä ja ongelmalliseen pelaamiseen liittyvässä työssä nuorten parissa.

Ehkäisevän työn, riskipelaamisen tunnistamisen ja ongelmiin puuttumisen tasot sisältävä toimintamalli tarkentuu, ja sen sisään syntyvät ensimmäiset konkreettiset työmenelmät ja välineet.

Hankkeen tulosten juurrutuksen ja levityksen tehostamiseksi varmistetaan hankkeen tunnettuus toimintaympäristöissä ja valtakunnallisissa verkostoissa. Toimintavuoden aikana tehdään arvio hankkeen tulosten leviämisen kannalta merkittävistä tahoista, joiden kanssa yhteistyötä voisi tiivistää. Lisäksi aloitetaan toimintamallia ja muita hankkeen tuloksia esittelevien koulutusten suunnittelu. Hankkeen, sen toiminnan ja sisällön tunnettuuden arvion tueksi tehdään kysely sidosryhmille.

Sovatekin osahankkeessa toteutetaan kyselyt valituissa puolustusvoimien joukko-osastoissa ja siviilipalveluskeskuksessa. Nuorille ja ammattilaisille järjestetään tuloksista tiedotustilaisuudet henkilökunnalle ja varusmies- tai siviilipalvelustaan suorittaville. Puolustusvoimissa ja siviilipalveluskeskuksessa toteutetaan henkilöstön kehittämisryhmäkeskusteluja 3–4 kertaa. Lisäksi kartoitetaan olemassaolevat työvälineet nuorten kohtaamiseen ja aloitetaan toimintamallin kehittäminen ottamalla pilottikäyttöön 1–2 välinettä.

4.2. Huumekuntoutujien vertaistoimintakeskus Asema 78

Vertaistoimintakeskus tarjoaa korvaushoidossa oleville asiakkaille mahdollisuuden viettää aikaa turvallisesti päihteettömässä ympäristössä kodin ulkopuolella. Toimintakeskuksen tavoitteena on tukea asiakkaita pitkäjänteiseen elämäntapaan, joka mahdollistaa realististen tavoitteiden asettamista suhteessa heidän omiin voimavaroihin nähden. Varsinaisen vertaistoimintakeskuksen lisäksi asiakkaita on tarkoitus ohjata ja kouluttaa kokemusasiantuntijuu-

den hyödyntämiseksi eri ammatti- ja opiskeluryhmien käyttöön sekä kehittää yhteistyötä Sovatek-säätiön Korvaushoitotyöryhmän kanssa. Muita projektin aikaisia yhteistyötahoja tulevat olemaan muun muassa Sovatek-säätiön muut toimintayksiköt ja seurakunta (leiritoiminta).

Vuonna 2013 tavoitteena on vakiinnuttaa Asema 78:n toiminta osaksi korvaushoidossa olevien asiakkaiden arkea sekä kasvattaa päivittäisten asiakaskäyntien määrää kuluvan vuoden keskiarvosta. Keskus tuottaa uusia toimintamuotoja vertaistoimintakeskukseen vahvistamalla muun muassa ryhmäkeskusteluiden roolia osana Asema 78:n toimintaa.

Projektin etenemistä seurataan päivittäin toteutuneilla asiakasmäärillä sekä arvioidaan toiminnan osatavoitteiden toteutumista yhdessä asiakkaiden ja projektityöntekijöiden esimiehen sekä säännöllisesti kokoontuvan johtoryhmän kanssa. Toteutunutta toimintaa verrataan projektille asetettuihin tavoitteisiin ja suunnitelmaan. Vuoden 2013 aikana kartoitetaan ulkopuolisen arvioinnin aloittamista.

4.3. Uudet hankkeet

Toimintavuodelle 2013 järjestölähtöisen toiminnan tulosalueelle on haettu Raha-automaattiyhdistykseltä rahoitusta kahteen omaan projektiin ja lisäksi Sovatek-säätiö on mukana kehittäjäkumppanina Kehittämiskeskus Tyynelän Isä ja lapsi -kehittämiprojektissa.

Vertaistoimintakeskus – vertaisuudesta voimaa on projekti, jonka kohderyhmänä ovat Sosiaalihuoltolain perusteella työvalmennuksessa olevat henkilöt (Taimi-palvelu). Projektin konkreettinen päätavoite on luoda kohderyhmän tarpeisiin soveltuva vertaistuen ja toiminnan malli. Mallin lähtökohtana on, että vertaistoimintaa voidaan toteuttaa useissa eri toimipisteissä. Taimi-palvelussa oleville asiakkaille hankkeessa mukana oleminen on heidän työvalmennuksen muotonsa. Hankkeen toteuttamisalue on Jyväskylä.

Joensuun alueella on haettu hanke Taidepajan monet mahdollisuudet - TaideApaja. Projektin konkreettinen päätavoite on käynnistää toiminnallisia ryhmämuotoisia palveluja niille Sovatek-säätiön ja muiden toimijoiden nykyisille ja entisille asiakkaille, jotka eivät ole kyenneet kiinnittymään keskustelupohjaisiin palveluihin.

Sovatekin organisaatorakenteessa päävastuu viestinnän koordinoimisesta on ollut toistaiseksi järjestölähtöisen toiminnan tulosalueella. Viestinnän sijoittuminen organisaatorakenteessa ja sen kehittäminen ovat säätiön kokonaisuuden kannalta keskeisiä kysymyksiä. Viestintää koskevat rakenteelliset ratkaisut tehdään vuoden 2013 keväällä. Viestintä, toiminnasta tiedottaminen ja onnistunut vaikuttamistoiminta, ovat rakenteellisista ratkaisuista riippumatta myös jatkossa järjestölähtöisen toiminnan keskeisiä tehtäviä.

Järjestötoiminnan laajuus ja painopisteet ovat sidoksissa saatavaan rahoitukseen. Vuodelle 2013 ei haettu kohdennettua toiminta-avustusta. Näin toiminta keskittyy toistaiseksi eri rahoituksella toteutettaviin hankkeisiin ja niiden kehittämiseen. Sovatek-säätiö on ollut aktiivinen toimija kansalaisyhteiskunnan tukemisessa ja on tuonut asiantuntemuksensa järjestösektorin käyttöön. Tämän osaamisen ja roolin sijoittaminen säätiön rakenteeseen on edelleen tärkeä ratkaistava kysymys. Hankkeiden läpiviemisen lisäksi järjestölähtöisen toiminnan keskeisiä asioita tulevana toimintavuonna ovat uusien, toiminnasta ja asiakkaiden tarpeista lähtevien hankeideoiden löytäminen, kehittäminen ja valmistelu sekä järjestöyhteistyön tehostaminen ja vaikuttaminen toimintaympäristössä.

4.4. Nuorten matalankynnyksen palveluiden kehittäminen

Nuorten matalankynnyksen palveluiden kehittäminen koskee jo olemassa olevien palveluiden, Sauma-starttipajan ja etsivän työn, kehittämistä. Toiminnat on siirretty lokakuussa 2012 järjestölähtöiselle tulosalueelle. Perusteluina ratkaisulle on ollut niiden hankeluonteisuus sekä kosketuspinnat säätiön muiden projektien kanssa.

Sauma-starttipajatoiminnan osalta keskeinen tavoite on sen juurruttaminen osaksi palvelujärjestelmää. Tämä käsittää mm. yhteistyöverkoston rakentamisen ja vahvistamisen, toiminnasta tiedottamisen ja yhteistyömahdollisuuksien kartoittamisen laajemminkin alueellisesti (esim. Kuopion starttipajan kanssa)

Sauman toimintasisällön kehittäminen jatkuu. Erityisenä painopisteenä on nuoren kokonaisvaltaisen tilannekartoituksen ja arvioinnin kehittäminen (toimintakyvyn arviointi, oppimistaitojen ja -kyvyn arviointi, elämäntilanteen kartoitus ja arviointi). Aiemmin painopisteenä on ollut toiminnan struktuurin kehittäminen, kuten yksilö- ja ryhmävalmennus, viikko-ohjelma jne. Nyt nämä toimivat ja kehitys jatkuu toiminnan ammattimaistamisessa.

Etsivää nuorisotyötä jatketaan 2013 nykyisten yhteistyökumppaneiden kanssa. Sovatek-säätiö tiivistää ja kehittää edelleen yhteistyötä rikosseuraamuslaitoksen kanssa ja painottaa näin ollen myös ennaltaehkäisevää työtä rikollisuuden ja päihteiden käytön osalta. Sovatekin etsivä työ on tiiviissä yhteistyössä kehittämässä Jyväskylän kaupungin toimintatapoja nuorisotakuun toteuttamiseksi ja yhteistyökumppanina pitkäaikaistyöttömyyden vähentämiseen tähtäävän kuntakokeilun kanssa.

Suunnitelmavuonna panostetaan enemmän nuorten mahdollisten oppimisen ongelmien tunnistamiseen ja tarvittaessa jatkotutkimuksiin ohjaamiseen, sillä oppimisvaikeudet ovat eräs suuri syy koulutuksesta jättäytymiseen ja sen keskeyttämiseen. Yhteistyötä tiivistetään Jyväskylässä käynnissä olevien Paikko- ja Harkinnanpaikka -hankkeiden kanssa, joiden tarkoituksena on ehkäistä nuorten toisen asteen koulutuksen keskeyttämistä. Työskentelyn painopisteen siirtoa edm. suuntaan tukee syksyllä rekrytoidun toisen työntekijän erityispedagogiikan koulutustausta, jota siis pyritään jatkossa hyödyntämään enemmän.

Uusi painopistealue Sovatek-säätiön etsivässä työssä vuonna 2013 on aktiivinen yhteistyön kehittäminen Jyväskylän perusterveydenhuollon työntekijöiden kanssa painottuen erityisesti terveydenhoitajien ja perhesuunnittelu- ja äitiysneuvolan kanssa tehtävään molemminpuoliseen ohjaus- ja konsultointityöhön. Tarkoituksena olisi tavoittaa mm. nuoria äitejä, joilla on puutteellinen tuki- ja palveluverkosto ja kehittää esimerkiksi ryhmätoimintaa äideille ja erikseen heidän lapsilleen mahdollisesti yhteistyössä MLL:n kanssa.

5. Talous

Sovatek säätiön budjettivuoden 2013 suunnittelu on tapahtunut poikkeuksellisen heikossa taloudellisessa tilanteessa. Talouden kannattavuus on kuluvana vuotena heikentynyt useasta eri syystä johtuen siinä määrin, että loppuvuotena 2012 on jouduttu turvautumaan toimihenkilöstön määräaikaiseen lomautukseen. Yleinen taloudellinen tilanne huomioiden se ei kuitenkaan ole ollut erityisen poikkeavaa edes säätiön toimialalla. Taustalla on luonnollisesti julkisen talouden vaikeudet, mitkä heijastuvat nopeasti Sovatekin kaltaisiin kolmannen sektorin toimijoihin. Tällaisessa tilanteessa taloussuunnittelun merkitys tyypillisesti entisestään korostuu. Tuottojen arviointi on entistä riskittömämpää, henkilöstövähennyksiä hyödynnetään, investointeja siirretään ja käyttömenoja leikataan siellä missä voidaan. Koko tuo ajallemme niin tyypillinen talousarsenaali on ollut myös Sovatekin budjetin 2013 keinovalikoimaa.

Sovatek säätiön talouden 2013 mittakaava ja perusrakenne ei oleellisesti poikkea v. 2012 talousarviosta. Kokonaistuotot on suuruudeltaan kuluvan vuoden tasoa ollen 10 520 306 euroa. Tuloista 84 % perustuu neljään rahoituslähteeseen: K-S SHP:n (2,85 meur, -1,9 %) ja Joensuun kaupungin päihdepalvelujen (2,17 meur, + 11 %), Jyväskylän kaupungin työhönvalmennuksen ostopalvelusopimukseen (2,39 meur, -6,2 %) sekä työvoimahallinnon palkkatukeen (855 792 eur, -15,2 %). Budjetoidut sopimustuotot perustuvat tilaajatahojen vahvistamiin ennakoilmoituksiin. Palkkatukiarvioon on vaikuttanut oleellisesti Jyväskylän TE-toimiston 13.11.2012 antama säätiön elinkeinotoimintaa koskeva päätös. Sen perusteella palkkatukikertymä on budjetoitu 15 % kuluvaa vuotta pienemmäksi. Sopimusten ulkopuoliset palvelutuottoarviot perustuvat kuluvan vuoden toteumiin.

Tuotannollisen toiminnan liikevaihtoa arvioidaan kertyvän hieman yli miljoona euroa, mikä vastaa 16 tuotannollisen yksikön vakiintunutta toimintatasoa. Projektitoiminnan tuottoja kertyy jo varmistuneista hankkeista 456 000 euroa, mikä on puolitoistakertainen verrattuna edellisvuoden budjettitilanteeseen. Myös muut reilun 100 000 euron tuotot ovat käytännössä varmoja meno-oikaisueriä eri lähteistä.

Käyttötalouksmenoista palkkakulut muodostavat kaksi kolmasosaa. Kokonaishenkilömenot ovat 7,8 miljoonaa euroa, mikä 10 000 euroa v. 2012 budjettiarviota suurempi. Toimihenkilöstöä on 133, missä 6 henkilötyövuoden vähennys. Työsuhteisten valmentautujien henkilötyövuosimääräksi ennakoidaan yhteensä 89 henkilöä. Heidän lisäksi työosuusrahaa saavia, palkattomia työharjoittelijoita sekä opiskelijoita on yhteensä 109 henkilöä. Yhteensä Sovatek säätiössä ennakoidaan v. 2013 toteutuvan 326 työ- tai valmennussuhteista henkilötyövuotta.

Sovatek säätiö toimii tulevana vuonna kolmella paikkakunnalla ja edelleen yhteensä kahdeksassa toimipisteessä. Vuokratiloja on käytössä vajaat 9000 m², mistä kokonaisvuokramenoja arvioidaan 1 124 000 euroa (+3,7 %). Muut toimintakulut on budjetoitu kuluvan vuoden toteumien ja toteutuvien toimintamuutosten mukaisesti 1,6 miljoonaan euroon. Budjetti-aiheutta kuvaa se, että tältä osin toimintamenot vähenee kuluvan vuoden budjettiarviosta kokonaisuudessaan 4 %.

Yksiköiden kone- ja laiteinvestointeja on esitetty yhteensä 50 780 euroa, mikä on liki 30 000 euroa kuluvaa vuotta vähemmän. Korvausinvestointien lisäksi asiakastietojärjestelmän uudempiin on budjetoitu 25 000 euroa. Sen toteutuminen saattaa kuitenkin ajoittua vuodelle 2014.

Heikosta taloudellisesta lähtökohdasta johtuen budjettivuoden talous on jouduttu rakentamaan erityisen tiukkaa nollasummatavoitetta noudattaen. Taloudellinen liikkumavara on kovin kapea eikä valitettavasti tulevaan vuosi ennakoi siihen kohennusta. Oleellista kuitenkin on käyttötalouden tasapainon saavuttaminen kahden ensimmäisen pahasti tappiollisen tilikauden jälkeen. Toisaalta nollatulostavoite ei myöskään jätä verottajalle jaettavaa, vaikka sitä ensimmäisen tilikauden säännönmukaisessa verotuksessa koko toimintansa osalta elinkeino-toiminnan harjoittajan statuksen saaneelta yleishyödylliseltä säätiöltä ilmeisesti odotetaankin.

SOVATEK SÄÄTIÖ KÄYTTÖTALOUS

	BUDJ. 2013	BUDJ. 2012	TILIVUOSI 2011
VARSINAISEN TOIMINNAN TUOTOT			
Työvalmennustuotot	2 388 571	2 631 151	2 391 290
Tuotantotoiminnan tuotot	1 009 027	995 600	1 016 721
Päihdepalvelujen tuotot	5 591 416	5 421 725	4 921 037
Palkkatuki	855 792	1 009 588	952 736
Muut tuotot	675 500	482 272	942 027
Myyntin oikaisuerät	0	0	-11 651
VARSINAINEN TUOTOT YHTEENSÄ	10 520 306	10 540 336	10 212 160
VARSINAISEN TOIMINNAN KULUT			
HENKILÖSTÖKULUT			
Toimihenkilöiden palkat	-5 000 146	-4 875 487	-4 551 539
Tuntipalkat	-1 272 591	-1 400 805	-1 548 421
Muut palkkamenot	-49 000	-49 631	-68 603
Sosiaalikulut	-1 452 743	-1 438 307	-1 375 681
HENKILÖSTÖMENOT YHTEENSÄ	-7 774 479	-7 764 230	-7 544 243
TOIMITILAVUOKRAT			
Toimitilavuokrat	-1 124 058	-1 083 839	-1 025 050
VUOKRAT YHTEENSÄ	-1 124 058	-1 083 839	-1 025 050
MUUT KULUT			
Henkilöstösivukulut	-162 665	-206 905	-184 727
Muut vuokrat	-54 715	-62 055	-73 372
Aine- ja tarvikeostot	-429 890	-374 966	-314 355
Käyttö- ja ylläpitokulut	-194 518	-168 596	-175 959
Myynti-markkinointikulut	-9 810	-24 722	-15 199
Edustuskulut	-1 883	-2 565	-8 141
Ajoneuvokulut	-36 107	-28 748	-28 690
Konttori- ja hallintokulut	-192 950	-173 296	-205 596
Vakuutukset	-5 864	-10 925	-250
Ostetut palvelut	-511 538	-613 514	-691 090
MUUT KULUT YHTEENSÄ	-1 599 941	-1 666 292	-1 697 381
TOIMINTAKULUT YHTEENSÄ	-10 498 478	-10 514 360	-10 266 673
POISTOT	-17 680	-19 146	-84 223
KÄYTTÖTALouden JÄÄMÄ (+/-)	4 148	6 829	-138 737