



**TOIMINTASUUNNITELMA JA  
TALOUSARVIO 2017**

## Sisällys

1. Yleistä .....	3
2. Jyväskylän tulosalue .....	5
2.1. Hoitopalveluyksikkö .....	5
2.2. Arviointi- ja kuntoutuspalveluyksikkö .....	6
2.3. Työvalmennuksen ja palveluohjauksen toimiala .....	7
3. Joensuun tulosalue .....	11
4. Järjestölähtöinen toiminta.....	12
5. Talous.....	16

## 1. Yleistä

Sovatek-säätiö on psykososiaalisen kuntoutuksen asiantuntija- ja yhteistoimintaorganisaatio, joka keskittyy erilaisten riippuvuus- ja mielenterveysongelmien ehkäisyyn ja hoitoon, työ- ja toimintakyvyn vahvistamiseen sekä työllistymisen edistämiseen.

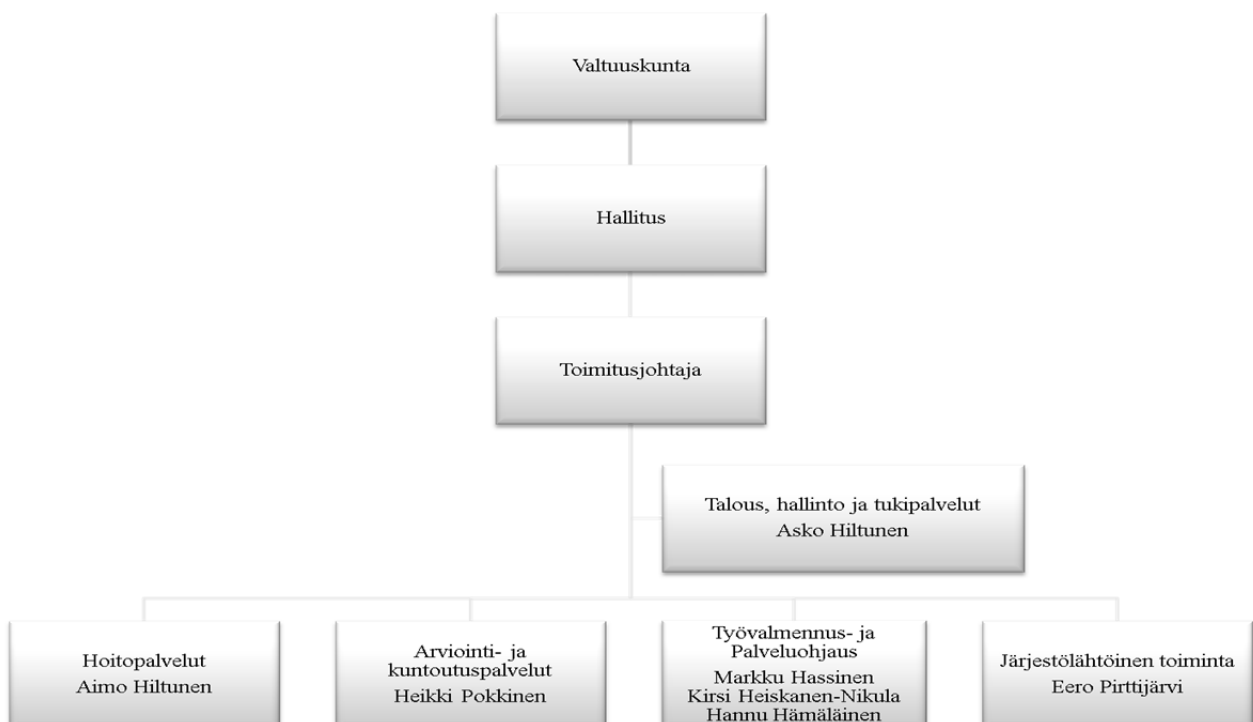
Säätiö on julkisen ja kolmannen sektorin taustayhteisöjen perustama yhteistoimintaorganisaatio, joka edustaa uudenlaista toimintatapaa julkisen sektorin toiminnassa ja palvelujärjestelmässä sekä kolmannen sektorin toimijoiden, yritysten ja muiden yhteisöjen kanssa tehtävässä yhteistyössä. Lähtökohtana on palvelujärjestelmien kehittäminen ja palveluiden tuottaminen palveluita tarvitsevien sekä palveluja tilaavien asiakkaiden näkökulmasta.

Säätiön toimintamuodot ja palvelut perustuvat erilaisiin psykososiaalisen kuntoutuksen ja päihdelääketieteen, työvalmennuksen sekä mielenterveystyön menetelmiin ja sisältöihin. Sovatek-säätiön kaltaisessa yhteistoimintaorganisaatiossa yhdistyvät ammatillinen ja tutkimuksellinen sekä kokemusperäinen ja ”hiljainen” tieto.

Säätiön hallintoelimet ovat valtuuskunta ja hallitus. Vuonna 2017 alkaa sekä hallituksen, että valtuuskunnan uusi toimikausi. Valtuuskuntaan kuuluu vähintään kaksikymmentä (20) ja enintään neljäkymmentä (40) jäsentä. Säätiön asioita hoitaa ja sitä edustaa kahdeksi (2) kalenterivuodeksi valittu hallitus, johon kuuluu puheenjohtaja ja vähintään kahdeksan (8) ja enintään kaksitoista (12) jäsentä sekä heidän henkilökohtaiset varajäsenensä. Säätiön perustajayhteisöt nimeävät edustajansa hallintoelimiin. Uusi säätiölaki edellyttää sääntömuutoksia sovatek-säätiön sääntöihin. Sääntömuutokset tehdään vuoden 2017 aikana.

Säätiön operatiivinen johtamis- ja vastuurakenne muodostuu neljästä tulosalueesta, jotka ovat hallintopalveluiden tulosalue, Jyväskylän tulosalue, Joensuun tulosalue sekä järjestölähtöisen toiminnan tulosalue (Kuvio 2).

Kuvio 2. Johtamis- ja vastuurakenne 2017



Strategiakauden 2016–2018 tavoitteita ovat:

1. Turvataan asiakkaiden palvelujen saatavuus ja monipuolisuus.
1. Lisätään palvelujen tilaajien tyytyväisyyttä säätiön toimintaan.
2. Kehitetään sosiaalisen kuntoutuksen menetelmiä ja vertaistukeen perustuvia toimintamalleja kaikilla toimialoilla.
3. Huolehditaan talouden ja toiminnan tasapainosta ja voidaan tehdä hallittua riskinottoa.
4. Säätiö on aktiivinen ja aloitteellinen toiminnallisen ja alueellisen kasvun sekä yhteistyömahdollisuuksien selvittämisessä.

Strategiakauden tavoitteiden mukaisia toimenpiteitä jatketaan säätiön eri tulosalueilla ja toimialoilla vuoden 2017 aikana. Painopisteet vaihtelevat tulosalueittain ja toimialoittain.

Toimintaympäristön muutokset jatkuvat voimakkaina vuoden 2017 aikana ja aiheuttavat epävarmuutta palvelujen tuottamiseen ja säätiön toimintaan monin tavoin. Maakuntahallinnon muodot ja toimintaperiaatteet selkiintyvät toivottavasti vuoden aikana. Valmisteilla olevat lainsäädännön uudistukset: sote-järjestämislaki, valinnanvapauslaki ja järjestelmän rahoitusmallit vaikuttavat palveluntuottajien ja järjestöjen toimintaedellytyksiin monin tavoin. Sovatek-säätiön osalta myös ostopalvelusopimusten sisällöt ja rahoitus muuttuvat erityisesti työvalmennuksen ja Joensuun päihdepalvelujen osalta. Jyväskylän kaupungin kanssa ollut ostopalvelusopimus työvalmennuspalveluista supistuu ja muuttuu suoriteperusteiseksi. Lisäksi sosiaalihuoltolain mukaisen työtoiminnan sopimus tehdään erikseen aikuissosiaalityön kanssa. Joensuun kaupungin kanssa ollut sopimus päihdepalveluista päättyy 2016 ja uusi hankintaprosessi on kesken toimintasuunnitelmaan kirjoitettaessa. Taloudellinen tilanne asettaa säätiön toimintaedellytyksille ja perustehtävän toteuttamiselle merkittäviä haasteita. Kasvaviin palvelutarpeisiin tulee vastata jatkossa pienenevillä resursseilla..

Muuttuvassa tilanteessa on henkilöstön osaamisen ylläpitäminen ja kehittäminen on entistä tärkeämpää. Säätiö laatii vuosittain erillisen koulutus- ja työhyvinvointisuunnitelman. Henkilöstön koulutuksessa painottuu perus- ja erityisosaamisen vahvistaminen, ammatilliset menetelmäkoulutukset sekä kuntoutuksellisen ohjausosaamisen vahvistaminen. Henkilöstölle tarjotaan tarvittaessa mahdollisuus työnohjaukseen. Henkilöstön työhyvinvointia ja sen muutoksia seurataan vuosittain toteutettavan työhyvinvointikartoituksen avulla.

Sovatek-säätiön toiminnanohjausjärjestelmä on saatettu käyttöön vaiheittain. Jatkossa pelkkä toiminnanohjausjärjestelmä ei toimi riittävänä laatujärjestelmänä. Sovatek-säätiön tulee ryhtyä toimenpiteisiin varsinaisen laatujärjestelmän saamiseksi.

## 2. Jyväskylän tulosalue

Tulosalueella on neljä toimialaa: Hoitopalvelu-, Arviointi- ja kuntoutuspalvelu-, Palveluohjaus- sekä Työvalmennusyksikkö. Yksiköiden vastuuhenkilöinä ja toimihenkilöiden lähiesimiehinä toimivat toimialapäälliköt.

### 2.1. Hoitopalveluyksikkö

Sovatek-säätiön hoitopalvelut muodostuvat vieroitushoito- ja huumevieroitusosastoista. Tilastojen perusteella Jyväskylässä käytetään edelleen huumeita samaan tyyliin kuin muuallakin maassa. Alkoholi, muuntohuumeet ja opiaatit esim. buprenorfiini ovat yleisimmät päihdeet joita käytetään. Päihdeiden ongelmakäytön lisääntyminen on johtanut hoidon tarpeen kasvuun laitoshoidossa.

Ainoastaan alkoholia käyttävien vieroitushoitojen tarve on laskenut edellisten vuosien mukaisesti. Sekakäytöstä johtuvat vieroitushoidot osastoilla ovat lisääntyneet vuoden 2016 aikana ja niiden odotetaan lisääntyvän edelleen vuonna 2017. Lastensuojeluasiakkaiden määrä päihdepalveluissa on pysynyt korkealla tasolla. Hoitopalveluissa hoidettujen asiakkaiden jatkoahoito toteutuu useimmiten sosiaali- ja terveydenhuollon peruspalveluissa sekä päihdehuollon erityispalvelujen avo- tai laituskuntoutuksessa. Osastohoitojen jälkeen asiakkaat pystyvät useimmiten palaamaan itsenäiseen tai tuettuun asumiseen. Suurella osalla on myös pidempikestoisen avohoidon tai laitosjatkokuntoutuksen tarvetta.

Vuoden 2017 aikana sisäisiä prosesseja tullaan kehittämään kasvattamalla kykyisyyttä hoitaa kaksoisdiagnoosipotilaita ja somaattista hoitoa tarvitsevia potilaita. Yhteistyötä kehitetään hoitopolkujen parantamiseksi mm. SHP:n päihdehoitajien, keskussairaalan päivystysosaston, Kyllön os. kolmen ja Jyväskylän kotikatkon kanssa. HaiPro järjestelmä tullaan ottamaan käyttöön vuoden 2017 alusta. Järjestelmä on potilasturvallisuutta vaarantavien tapahtumien raportointimenettely. Vertaistuen kehittämistä jatketaan vertaistukiryhmien kanssa.

Henkilöstön vastuun tasapuoliseen jakamiseen kiinnitetään huomiota tiimityötä sekä työn kuvia selkiyttämällä. Hoitopalvelut osallistuu ensi vuonna työn vaativuuden arvioinnin pilottihankkeeseen. Hankkeen ensisijaisena tavoitteena on luoda yhdenmukainen käsitys tehtäväkohtaisen palkan oikeudenmukaisuudesta.

Vuoden 2017 kevääseen jatkuu Sovatek-säätiön ja seurakuntaopiston järjestämä päihdetyön ammattitutkinnon koulutus. Ammattitutkinto painottuu kognitiivisen psykoterapian perusteisiin päihdetyössä. Kaksivuotiseen koulutukseen tulee osallistumaan hoitopalveluista viisi sairaanhoitajaa ja yksi hoitaja. Koulutuksen tarkoituksena on kasvattaa osastojen kaksoisdiagnoosi kykyisyyttä.

Vuoden 2017 aikana tullaan järjestämään koko henkilöstölle päivän kestävä turvallisuuskoulutus. Koulutus on suunnattu erikseen päihde ja mielenterveystyötä tekeville. Koulutus toteutetaan yhdessä turvallisuuskoulutusta antavan yrityksen kanssa. Sisäistä koulutusta lääkeshoidosta ja riippuvuudesta jatketaan vuonna 2017. Huumevieroitusosaston henkilöstön työnohjaus jatkuu vuonna 2017. Samoin vieroitushoito-osaston loppuvuodesta 2016 uudelleen alkanut työnohjaus jatkuu.

Vieroitushoito-osasto tulee tarjoamaan vuonna 2017 kahdeksan hoitopaikkaa. Osastolla tapahtuvien lääke sekä sekakäyttäjien vieroitusten tarve on lisääntynyt vuoden 2016 aikana. Osastolla on varattuna alkoholi ja sekakäyttäjien vieroituksiin kuusi hoitopaikkaa ja kaksi hoitopaikkaa lääkevieroituksiin. Vieroitushoidon kehittämiseen tullaan käyttämään sisäisiä ja

ulkoisia koulutuksia. Vieroitushoitojen lisäksi osastolla jatketaan työ- ja toimintakyvyn arviointitutkimuksia yhdessä riippuvuuskuntoutustyöryhmän kanssa.

Huumevieroitusosaston paikkalukumäärä on seitsemän hoitopaikkaa. Osastolle on muodostunut lähes pysyvä jono. Korvaushoitojen aloitusten sekä niiden tehostamisen arvioidaan lisääntyvän edelleen vuonna 2017. Liikkuva konsultaatiopalvelu on lisännyt huumevieroituksia sekä korvaushoidon aloituksia muualta suomesta tuleville potilaille. Kasvun odotetaan jatkuvan vuonna 2017.

Vuonna 2017 hoitopalveluissa ei ole suunniteltuja sulkuaikoja, joten päihdepalvelujen osastohoitoja on saatavilla ympäri vuoden. Tämän mahdollistaa vuonna 2015 saatu yksityishenkilöltä saatu lahjoitus sijaisten palkkaamiseksi seuraaville vuosille.

Hoitopalveluissa työskentelee vuonna 2016 osastonlääkäri, osastonhoitaja, 12 sairaanhoitajaa (2 tiimivastaavaa), 5 hoitajaa, ja sosiaalityöntekijä osa-aikaisesti.

## **2.2. Arviointi- ja kuntoutuspalveluyksikkö**

Arviointi- ja kuntoutuspalveluyksikön tehtävänä on avohoidon erityistason päihde- ja riippuvuuspalvelut. Yksikön palveluihin sisältyy: hoidon- ja palveluntarpeen arviointi, asiakaskäynneillä ja ryhmissä tapahtuva päihde- ja riippuvuuskuntoutus, kuntoutujien arjen hallinnan tuki, toiminta- ja työkyvyn arviointi, ylläpitäminen ja lisääminen yhteistyössä kuntoutujan ja hänen verkostonsa kanssa. Yksikön toiminta perustuu psykososiaalisen kuntoutuksen ja päihdelääketieteen viitekehukseen ja se sisältää myös konsultaatio ja koulutuspalveluita.

Arviointi- ja kuntoutuspalveluyksikössä toimii kaksi työryhmää: Päihdepäivystys, Riippuvuus-kuntoutustyöryhmä yhdistettiin syyskuussa 2016 Riippuvuustyöryhmäksi. Tämän lisäksi yksikköön kuuluu Korvaushoitotyöryhmä.

Päihdepäivystys on matalan kynnyksen ja liikkuvan työn periaatteella toimiva avopalveluyksikkö, joka on tarkoitettu riippuvuusongelmallisille, hoitoon hakeutuville päihteidenkäyttäjille ja heidän omaisilleen. Päihdepäivystys vastaa päihdepäivystys-, terveysneuvonta- ja konsultaatiopalveluista. Lisäksi Päihdepäivystys osallistuu päihdehoitoon heikosti sitoutuneiden nuorten palveluiden kehittämissyhteistyöhön.

Korvaushoitotyöryhmä toteuttaa kuntoutumissuunnitelmaan perustuvaa STM:n asetuksen 33/2008 mukaista pitkäjänteistä ja tavoitteellista opioidikorvaushoitoa. Lääkehoito toteutetaan turvallisesti asiakkaan vointia jatkuvasti seuraten. Kuntoutuksessa pyritään tarpeenmukaiseen, oikea-aikaiseen sekä tarkoituksenmukaiseen hoitoon asiakkaan hoito- ja muutosmotivaatio huomioiden. Korvaushoitotyöryhmä toimii asiantuntijana, kouluttaa, konsultoi ja tiedottaa opioidiriippuvaisten korvaushoitoon liittyvissä kysymyksissä.

Riippuvuustyöryhmä tuottaa päihteiden käyttäjien ja riippuvuusongelmaisten hoidon tarpeen arviointi-, terveysneuvonta- ja konsultaatiopalveluita, jatkohoito- ja avokuntoutuspalveluita sekä työ- ja toimintakykyä edistävää kuntoutumissuunnitelmaan perustuvaa kuntoutusta. Lisäksi yksikkö osallistuu päihdehoitoon heikosti sitoutuneiden nuorten palveluiden kehittämissyhteistyöhön. Riippuvuustyöryhmän työntekijät osallistuvat myös Sovatek-säätiön arviointi- ja tutkimuspalveluiden sekä työelämään valmentavien ryhmien toteuttamiseen yhteistyössä Sovatek-säätiön vieroitusosastojen sekä työvalmennuksen kanssa. Yksi työryhmän sosiaalityöntekijöistä työskentelee osa-aikaisesti vieroitushoito-osastoilla.

Arviointi- ja kuntoutuspalveluiden kehittämistyön painopistealueet vuonna 2017 ovat avohoidon Asiakasprosessien arviointi, kuvaus ja kehittäminen sekä vertaistoiminnan edistäminen.

Yksikön työntekijät osallistuvat koulutussuunnitelmassa määriteltyihin koulutuksiin ammattitaidon ylläpitämiseksi ja kehittämiseksi. Yksikön henkilöstön hyvinvoinnista ja jaksamisesta huolehditaan työryhmien ryhmätyönohjauksella, terapiatyötä tekevien työntekijöiden yksilötyönohjauksella, esimiestyöllä sekä kollegiaalisella tuella. Työntekijöiden jaksamisen arviointiin, työskentelyilmapiiriin sekä vuorovaikutukseen kiinnitetään erityistä huomiota.

Arviointi- ja kuntoutuspalveluyksikössä työskentelee vuonna 2017 kuntoutuspäällikkö, 2 lääkärinä (osa-aikaisesti), 4 sosiaalityöntekijää (2 osa-aikaisesti), 1 toimintaterapeutti ja 12 sairaanhoitajaa (2 tiimivastaavaa) ja 2 lähihoitajaa.

### **2.3. Työvalmennuksen ja palveluohjauksen toimiala**

Sovatek-säätiön työvalmennuksen ja palveluohjauksen perustehtävänä on tarjota työ- ja toimintakykyä vahvistavia, mielekkäitä eri alojen työtehtäviä sekä parantaa valmentautujan mahdollisuuksia päästä työelämään, koulutukseen tai muuhun valmentautujan elämäntilannetta tukevaan palveluun. Työvalmennuksen ja palveluohjauksen tavoitteena on valmentautujan kuntoutus- ja palvelutarpeen arviointi sekä ohjaus toimintakykyä ja työllistymistä edistävään työvalmennuspalveluihin tai muihin kuntoutumista tukeviin sosiaalisen kuntoutuksen palveluihin..

Merkittävin muutos työvalmennuksen toimialalla vuoden 2017 aikana tulee kohdentumaan toimitilojen uudelleen järjestelyihin. Vuoden 2016 aikana tiivistettiin Sovatek –säätiön työvalmennuksen toimintaa luopumalla kahdesta toimitilasta ja tiivistämällä toimintaa Sorastajantien ja Kankitien kiinteistöihin. Suunnitelmissa on luopua ainakin osasta Kankitien toimitiloja ja tiivistää kierrätyskauppatoiminta saman katon alle Sorastajantielle vuoden 2017 aikana.

Toinen suuri muutos tulee koskemaan säätiön valmennusasiakkaiden rekrytointiprosessia. Vuoden 2016 aikana aloitettua tulotiimitoimintaa tullaan arvioimaan uudelleen yhdessä palvelujen tilaajien kanssa ja tavoitteena on rakentaa entistä joustavampi ja ketterämpi väylä valmentautujille Sovatek –säätiön valmennuspalveluihin.

Vuonna 2017 jatketaan valmennusasiakkaiden rekrytointi- ja tuloprosessin edelleen kehittämistä. Tuloyksikön sekä moniammatillisen työryhmän toimintaa laajennetaan ja aloitusvaiheen toimenpiteitä levitetään koko monialaisen työryhmän tehtäviksi. Asiakkaita valmennuspalveluihin ohjaavan tulotiimin rinnalle kehitetään myös erilaisia ryhmä- ja yksilövalmennusta sisältäviä aloitusvaiheen palvelukokonaisuuksia. Näissä palveluissa tarjotaan valmennuksen alkuvaiheessa oleville asiakkaille erilaisia toiminnallisia kartoitusjaksoja, jotka sisältävät myös vahvasti sosiaalisen kuntoutuksen elementtejä. Sisällöt koostuvat työtoiminnasta joko työpaikalla tai työvalmennusyksikössä yksilövalmennuksen vahvalla tuella sekä työ- ja toimintakyvyn toiminnallisesta kartoittamisesta, jatkosuunnitelmien tekemisestä, jatkopoluttamisesta sekä erilaisesta ryhmätoiminnasta asiakkaan tarpeen mukaisesti. Tulovaiheen palvelukokonaisuuksia kehitetään kiinteässä yhteistyössä työvalmentajien ja moniammatillisen työryhmän yksilövalmentajien kanssa.

Valmentautujien toimintakyvyn arviointiin liittyvien uusien menetelmien käyttö vakiinnutetaan. Toimintakyvyn arviointia on kehitetty kahdessa erillisessä ESR rahoitteisessa projektissa, joista vuoden 2016 lopussa päättyi moniammatillisen työryhmätyöskentelyn kehittämishanke ”Kunnolla Töihin”. Sovatek –säätiö on hakenut ERS hanketta lokakuussa 2016, jonka tavoit-

teenä on juurruttaa ”Kunnolla Töihin” hankkeen työkaluja ja työskentelytapaa Pohjoisen Keski-Suomen alueelle.

”Arvion Mekin Ansaitsemme” hanke jatkuu vuoden 2018 alkuun saakka ja sen taustalla on WHO:n kuntoutusstandardi ICF, sekä työpajakentälle kehitetty VAT järjestelmä. Sovatek – säätiön kaikki valmentautuja asiakkaat on rekisteröity VAT järjestelmään ja työvalmentajat kirjaavat päivittäin asiakkaistaan tietoja työmaapäiväkirjaan. Vuoden 2017 tavoitteena on syventää VAT – järjestelmään liittyvää asiakkaan arviointia ja siihen liittyvää raportointia. Projektien mukana kehitettävät toimintamuodot ja työtavat vahvistavat myös valmentautujien osallisuutta ja omaa roolia valmennusprosesseissa. VAT järjestelmään liittyy oleellisena osana asiakkaiden itsearviointin prosessi. VAT järjestelmän käyttöönoton myötä uudistuu myös Sovatek-säätiön valmennuksen asiakastietojärjestelmä.

Ulkoisessa toimintaympäristössä tapahtuneet muutokset jatkuvat ja ohjaavat vahvasti säätiön työvalmennustoiminnan kohdentamista. Sovatek –säätiön ja Jyväskylän kaupungin välisessä ostopalvelukäytännössä siirrytään vuonna 2017 entistä enemmän suoriteperusteiseen malliin, joka ohjaa vahvasti myös työvalmennuksen resursointia ja asiakasohjauksen käytäntöjä. Palveluntilaajan toiveet ja sopimusohjaus painottavat myös yhä suuremmassa määrin vahvistamaan Sovatek -säätiössä kuntoutuksellisempaa otetta sekä palveluohjauksessa että työvalmennuksessa. Vuoden 2017 keskeisimpiä kehittämiskohteita työvalmennuksen ostopalvelusopimuksen seurannassa tulevat olemaan raportointi ja asiakkaiden arviointi. Vuoden 2017 aikana tullaan yhdessä palvelujen tilaajien kanssa kehittämään em. valmennuksen osaprosesseja siten, että kerätty tieto hyödyntää parhaalla mahdollisella tavalla sekä valmentautujaa, että palvelujen tuottajaa ja tilaajaa.

Säätiö keskittyy vuonna 2017 yhä tavoitteellisemmin yli kolmesataa päivää työmarkkinatukea saaneiden pitkäaikaistyöttömien, vajaakuntoisten ja nuorten valmennukseen, kuntoutukseen ja työllistämiseen. Erityisesti kuntouttavassa työtoiminnassa olevien valmentautujien määrän odotetaan edelleen kasvavan tulevana toimintavuonna. Kuntouttavan työtoiminnan palveluja tullaan kehittämään yhdessä tilaajan kanssa ja suunnitelmissa on myös vahvistaa vuoden 2017 aikana kuntouttavan työtoiminnan ja sosiaalihuoltolain mukaisten asiakkaiden valmennusta ja ohjausta. Starttivaiheen työskentelyyn tullaan kiinnittämään erityistä huomiota ja kuntouttavan työtoiminnan palveluja tullaan toteuttamaan entistä enemmän starttipaja tyyppisenä toimintana ja ryhmämuotoisen palvelun määrää tullaan kasvattamaan.

Valmennuksen onnistumisen yhtenä keskeisenä ehtona on se, että valmennusaloja sekä niiden työ- ja tuotantoprosesseja pystytään kehittämään vastaamaan aiempaa paremmin valmennuksellisiin tarpeisiin. Valmennukseen liittyviä työtehtäviä ja aloja, jotka vastaavat myös tulevaisuudessa avoimille markkinoille tähtäävään työllistymiseen pyritään vahvistamaan. Vuoden 2017 aikana pyritään entistä enemmän viemään valmentautuja-asiakkaita suoraan yrityksiin. Töihin! – palvelulla tulee olemaan keskeinen rooli yritysyhteistyön kehittämisessä. Vuoden 2017 aikana tavoitteena on luoda ns. ”seinättömiä pajoja” yritysten yhteyteen, jolloin Sovatek – säätiön asiakkaat ovat jo heti valmennusprosessin alusta alkaen mahdollisimman lähellä oikeita työpaikkoja.

Töihin! – palvelun toiminnan kehittämiseksi on haettu myös laajaa ESR kehittämishanketta, joka toteutuessaan merkitsisi entistä tiiviimpää yhteistyötä ja käytäntöjen kehittämistä yhdessä keskisuomalaisen yrittäjäjärjestöjen ja yritysten kanssa. Myös elinkeinotoimintaan liittyvää kokonaisuutta tullaan kehittämään vuoden 2017 aikana ja markkinoinnissa hyödynnetään tehokkaammin vuoden 2015 loppupuolella Sovatek -säätiölle myönnettyä yhteiskunnallisen yrityksen sertifikaattia. Tuotannollisessa toiminnassa voidaan yhteiskunnallisen yrityksen brändiä vahvistaa ja kehittää toimintoja, jotka tukisivat toisaalta matalantuottavuuden toimi-



alojen kehittymistä ja antaisivat mahdollisuuden palkata ihmisiä pidempiin työsuhteisiin.

Sovatek -säätiö tarjoaa valmentautujille tuettua oppisopimuskoulutusta. Sen avulla voi suorittaa ammatillisia perus- tai ammattitutkintoon tähtääviä opintoja. Oppisopimuksella toteutetaan niin työelämässä kokeneiden uudelleen koulutusta kuin juuri peruskoulun päättäneiden nuorten ammatillista peruskoulutusta. Toimintavuonna kehitetään myös joustavia oppisopimuspolkuja ja aiempaa monipuolisempia osatutkintojen suoritusmahdollisuuksia yhteistyössä Jyväskylän oppisopimuskeskuksen kanssa. Lisäksi valmentautujille annetaan osaamistodistuksia, joita voi hyödyntää tulevaisuuden opinnoissa. Sovatek – säätiö on kehittäjäkumppanina KYT ry:n hallinnoimassa Paikko-jatkohankkeessa, jonka tavoitteena on syventää osaamistodistusten ja ammatillisten osatutkintojen roolia ja mahdollisuuksia työvalmennuspalveluja tuottavissa organisaatioissa.

Valmentautujien terveydenhoidosta ja työterveyshuollosta valmennusjakson aikana vastaa säätiön oma terveydenhoitaja, jonka uudet toimitilat ovat Sorastajantiellä. Tarvittavat lakisääteiset työterveyshuollon palvelut ostetaan Jyväskylän Aalto Työterveydestä.

Sovatek – säätiön terveydenhoitaja on moniammatillisen työryhmän jäsen ja työryhmään kuuluu myös psykiatrian ja päihdelääketieteen erikoislääkäri, joka tekee asiakastyötä/ vastaanottotyötä. Lääkärin ja terveydenhoitajan yhteistyötä moniammatillisessa työryhmässä on tarkoitus tiivistää ja kehittää vuonna 2017.

Valmentautujien työterveyshuollon toimintasuunnitelma laaditaan kahden vuoden välein ja tarkastetaan vuosittain, samanaikaisesti toimihenkilöiden työterveyshuollon suunnitelman kanssa. Valmentautujilla on entistä enemmän monia terveydellisiä tekijöitä, jotka vaikuttavat työ- ja toimintakykyyn ja työssä selviytymiseen. Säätiössä on myös valmentautujia koskeva varhaisen tuen malli ja päihdeohjelma. Päihdekysymyksissä pyritään ennaltaehkäisyyn. Mini-interventio-tyyppinen alkoholiongelmien varhaisvaiheen ehkäisevä toiminta on Sovatekin työterveyshuollon normaalia toimintaa. Kaikille valmentautujille tehdään AUDIT-testi työhöntulotarkastuksen yhteydessä. Kuntoutustarpeen arviointia tehdään osana työkyvyn arviointia terveystarkastusten yhteydessä ja sairaanhoitokäynneillä. Valmennusjakson lopussa työsuhteessa oleville valmentautujille tehdään lähtötarkastus, jossa käydään läpi heidän terveydentilaansa ja sen vaikutuksia työ- ja toimintakykyyn. Lähtötarkastuksessa esiin tulleiden palvelutarpeiden pohjalta suunnitellaan ja ohjataan tarvittaviin kunnallisiin palveluihin.

Tuotannollisten yksiköiden keskeisinä asiakkaina vuonna 2017 ovat eri alojen yritykset sekä kuluttaja-asiakkaat. Yrittäjien kanssa jatketaan yhteistyötä henkilökohtaisilla suhteilla ja toimintaa vahvistavilla alihankintasopimuksilla. Lisäksi panostetaan uusien toimialojen kehittämiseen tiiviissä yhteistyössä paikallisten yrittäjien kanssa ja säätiön sisäistä yhteistyötä syvennetään Töihin! – palvelujen kanssa. Jyväskylän jätehuolto OY:n kanssa alkanutta yhteistyötä tullaan syventämään vuoden 2017 aikana. Mustankorkean ja Sovatek - säätiön tavoitteena on, että jossain vaiheessa osa säätiön kierrätystoiminnoista, tavaran vastaanotosta ja lajittelusta voisi sijaita Mustankorkean alueella.

Vuoden 2017 aikana tulee erityisen tarkastelun alle tuotannollisten yksiköiden rakenteissa tehtävät toimenpiteet. Mahdollisesti Kankitien toiminnot tullaan muuttamaan Sorastajantielle. Sorastajantiellä joudumme sopeuttamaan toimintoja saatavissa oleviin tiloihin. Tavoite on turvata kuitenkin riittävät valmennuspaikat. Tuotantotoiminnan taloudellinen tulos pyritään säilyttämään vähintään nykyisellä jo vuosia jatkuneella tasolla. Asiakastapaamisia pyritään kasvattamaan. Sähköisiä markkinointikanavia kehitetään.

Työntekijöiden osaamista vahvistetaan omaa ammattitaitoa syventävillä ja laajentavilla koulutuksilla esim. oman erityisalan sisällöllisillä täydennyskoulutuksilla sekä ohjausta, arviointia, mielenterveyttä, jaksamista ja päihdeasioita käsittelevillä koulutuksilla. Osa työntekijöistä suorittaa johtamisen ammattitutkintoa ja työvalmentajan erikoisammattitutkintoa. Uusia erikoisammattitutkintokoulutuksia on suunniteltu myös tulevalle vuodelle. Lisäksi henkilöstölle järjestetään atk-koulutusta. Koulutuksissa hyödynnetään sekä ulkopuolisia koulutuksia että säätiön omia erityisasiantuntijoita. Työhyvinvointiin liittyviä tapahtumia järjestetään toimipisteittäin sekä toimihenkilöille että valmentautujille. Työssä jaksamisen tukena hyödynnetään tarpeen mukaan myös yksilö- ja ryhmätyönohjausta. Kehityskeskustelut käydään vuosittain ja tulevaisuudessa henkilöstön ikääntyminen otetaan myös huomioon ja tavoitteena on laatia erillinen ikäohjelma ja henkilökohtaiset suunnitelmat.

### **3. Joensuun tulosalue**

Toimintaympäristön ja palvelujärjestelmien suuret muutokset ovat alueella meneillään ja Pohjois-Karjalan Siun soten, sosiaali- ja terveydenhuollon palvelutuotanto käynnistyy vuoden 2017 alussa. Vuosi 2016 on viimeinen tällä hetkellä voimassa olevan Sovatek-säätiön ja Joensuun kaupungin välisen ostopalvelusopimuksen toteuttamisen vuosi. Joensuun kaupunki kilpailutti palvelut, mutta hankintaprosessi päätettiin keskeyttää ja Siun sote ottaa päihdepalvelujen tuotannon omaksi toiminnakseen 1.1.2017 alkaen.

Henkilöstön kannalta tilanne on ollut lähes sietämätön. Palveluja on tuotettu täydellä teholla näihin päiviin saakka ja nyt henkilöstön tulevaisuus on epävarma. Siun sote ei ole ottamassa nykyistä henkilöstöä vastaan liikkeenluovutuksen periaatteella vaikka koko palvelutuotanto siirtyy vuoden alussa lähes entisellään Siun Sotelle.

## 4. Järjestölähtöinen toiminta

Järjestölähtöinen toiminta on käsitelty alla osa-alueittain vaikka yhteistyö ja toimitilojen tehokas hyödyntäminen on tärkeää. Yhteistoimintaa palvelutuotannon kanssa on ollut monipuolista. Tulevana vuonna kaksi kohdennettua toiminta-avustusta päättyy ja niille haetaan jatkorahoitusta. RAY:n toiminnan päättyessä vuoden 2016 lopussa, siirtyy vastuu sosiaali- ja terveysjärjestöjen avustuksien käsittelystä sosiaali- ja terveysministeriön (STM) yhteyteen perustettavaan Sosiaali- ja terveysjärjestöjen avustuskeskukseen (STEA). STEA:n aloittaessa toimintansa rahoituslajit säilyvät ennallaan.

### PELITUKI

Sovatek- säätiöllä alkaa kymmenes vuosi Raha-automaattiyhdistyksen tuella tuetun pelaamiseen, ongelmapelaamiseen ja pelaamisen sisältöihin keskittyneen toiminnan toteuttamista. Ensimmäiset kahdeksan vuotta tapahtuivat projektirahoituksella, nyt edessä on toinen vuosi kohdennetulla toiminta-avustuksella. Toiminnassa ovat koko ajan yhteistyökumppaneina olleet Kehittämiskeskus Tyynelä ja Kuopion kriisikeskus.

Pelituen toiminnan tavoitteet ja päälinjat ovat ennallaan. Ensimmäisen toimintavuoden aikana on täsmennetty hankkeen viestinnän ja koulutustoiminnan sisältöjä. Neuvontaa ja konsultointia tarjoavan Pelineuvolan sisältöä on tarkennettu ja sen tavoitteita muokattu enemmän ehkäisevän työn, tiedonvälityksen ja työtapojen kehittämisen suuntaan. Vastaavasti suoraan asiakastapauksiin tarjottavan konsultaation rooli on aiemmin suunniteltua pienempi. Neuvolatoimintaan sisältyvillä tietoisuuksilla tullaan korvaamaan osa lyhyestä, pelaamiseen ilmiönä ja pelihaittoihin liittyvästä, perustietoja kertaavasta koulutuksesta. Käytännössä tämä tarkoittaa varsinaisten koulutusten laajentumista ja muuttumista aiempaa suunniteltua enemmän räätälöidyiksi koulutuksiksi. Tästä johtuen erillisten koulutusten määrän tavoitetta on hieman laskeutu edellisvuoteen verrattuna.

### ASEMA 78

Huumekuntoutujien vertaistoimintakeskus Asema 78 aloittaa nyt kuudennen toimintavuotensa. Ensimmäiset neljä vuotta toimintaa toteutettiin hankerahoituksella, nyt rahoituslajina on kohdennettu toiminta-avustus. Toiminta on juurtunut korvaushoitoasiakkaiden arkeen keskeiseksi osaksi ja vertaistoimintakeskuksella tuetaan kävijöiden toipumisprosessia sekä heidän yhteiskuntaan kiinnittymistään. Tavoitteena on integroida vertaistoiminta ja kokemusasiantuntijuus sekä ammatillinen korvaushoito tukemaan korvaushoidossa olevien asiakkaiden kuntoutumista ja osallisuutta. Työelämäosallisuutta kehitetään yhteistyössä valtakunnallisen OK-hankkeen ja Sovatekin työvalmennuspalvelujen kanssa.

Yhteistyö Sovatek-säätiön sisällä ammatillisen korvaushoidon ja vertaistoimintakeskuksen välillä on parantunut ja monipuolistunut. Myönteistä on ollut niin ikään Asemalla kävijöiden määrän lisääntyminen. Toiminnan sisällöissä ei ole tapahtunut olennaista muutosta. Omaehtoisia ryhmiä Aseman toiminnassa pyritään lisäämään ja aktivoimaan kävijöitä muuhun vapaaehtois- ja vertaistoimintaan. Tässä on olennaista arvioida ja ottaa huomioon kävijöiden jaksaminen, mitä heiltä voidaan odottaa ja vaatia.

Henkilöstön määrää on suunniteltu lisättäväksi ensi vuodelle. Kohdennettua toiminta-avustusta on tällä kertaa myönnetty 2017 loppuun saakka. Olennaista on pystyä osoittamaan toiminnan tärkeys ja merkitys myös tulevina vuosina. Lisärahoituksella voidaan pidentää aukioloaikoja sekä lyhentää, mahdollisesti kokonaan välttää loma-ajoista aiheutuva sulk.

## VAPAAEHTOIS- JA VERTAISTUKITOIMINNAN KEHITTÄMINEN

Säätiö on saanut kohdennettua toiminta-avustusta järjestölähtöisen vertais- ja vapaaehtoisuustoiminnan kehittämiseen ja ylläpitämiseen Keski-Suomen ja Pohjois-Karjalan alueella. Kohderyhmään kuuluvat Sovatek-säätiön palvelutoiminnan kohderyhmästä erityisesti ne, joilla on suuri riski syrjäytyä myös julkisista palveluista. Kohderyhmiä ovat myös päättäjät, yhteistyöverkosto ja kansalaiset.

Verkostoituminen, muiden järjestöjen, toimijoiden ja hankkeiden kanssa työskenteleminen on selkeästi lisääntynyt. Sovatek-säätiön sisältä uusien kehittämiskohteiden ideointi on lisääntymässä asiakaskunnan palvelutarpeiden ja julkisen sektorin muutosten myötä. Toimintaympäristössä tapahtuneet muutokset, kuten kilpailutukset ovat toisaalta lisänneet haasteita järjestölähtöiselle toiminnalle. Kilpailutukset ovat tapahtuneet palvelutuotannon puolella, mutta niillä on ollut vaikutusta myös järjestöyhteistyöhön ja kansalaistoiminnan puolelle. Järjestöt, jotka ovat aikaisemmin tehneet vahvasti yhteistyötä, ovat nyt kilpailutilanteessa keskenään ja tämä on synnyttänyt tarkkavaisuutta, kyräilyä. Vastaavasti kilpailutukset ovat vaikuttaneet yhteistyöhön kuntien kanssa. Nämä keskittyvät entistä enemmän palvelutuotantoon ja vaikka on vahva toive kuntien ja järjestöjen yhteistyöhön, myös tällä sektorilla on paikoin jännitteitä, yhteistyö ei toimi aina myöskään ei-palvelutuotannon puolella. Toivomme, että tämä on tilapäinen vaihe.

Lisääntynyt vertaistoiminta oman organisaation sisällä on ollut tavoitteiden mukaista. Vertaistoimijoille tarjotaan koulutusta, ohjausta ja muuta tukea sekä toimitiloja. Esimerkkinä koulutuksesta on yhteiskehittämisvalmennus, jossa oli mukana asiakkaita, palveluohjaajia sekä Asema 78 ja korvaushoitotyöryhmän työntekijöitä. Sovatek-säätiön työvalmennustoiminnassa Jyväskylässä alkoi 2015 – 2016 kehittäjäasiakastoiminta. Tämän toiminnan kehittäminen ja juurruttaminen on tulevan vuoden tavoitteena.

Toiminnan määrällisiä tavoitteita seuraavalle vuodelle on kasvatettu, mutta ne on pyritty pitämään edelleen realistisina. Tavoitteet koskevat vapaaehtoisten ja vertaistuki-ihmisten määrää sekä tilaisuuksien järjestämistä ja hankeyhteistyötä. Alueellisesti alkavalle vuodelle tulee panostaa enemmän Pohjois- Karjalan suuntaan. Yhteistyöpalavereiden toteuttamisessa on käytetty etämahdollisuuksia, kuten skypeä, verkkoneuvotteluita ja sosiaalisen median välineitä kuten WhatsAppia.

## UUDET HANKKEET

Säätiö on jättänyt avustushakemuksen RAY:n Paikka auki - ohjelmaan. Mahdollisesti saatavalla rahoituksella palkataan nuoria järjestön hyvinvointia edistävään yleishyödylliseen toimintaan ja tavoitteisiin liittyviin tehtäviin. Sovatek-säätiöllä on kolme Ak-avustuksella rahoitettua toimintaa. Nyt haettuun rahoitukseen kytkeytyvät tehtävät liittyvät näiden tukitehtäviin, kuten viestintään ja sisällön valmisteluun. Sovatek-säätiöllä on käynnistynyt 2016 kehittäjäasiakastoiminta. Yksi palkattavista nuorista toteuttaa sitä yhdessä järjestövastuujohtajan kanssa.

Paikka auki - ohjelmalla palkattavien nuorten toiminnan ensisijainen kohderyhmä on Sovatek-säätiön palvelutoiminnan kohderyhmästä ne, joilla on suuri riski syrjäytyä myös julkisista palveluista. Kohderyhmän ongelmat, myös eristäytyminen ja yksinäisyys ovat yhteneväisiä ikäryhmistä riippumatta, joten toiminnan kohderyhminä eivät ole ensisijaisesti nuoret. Tarvittaessa kohdennuksia voidaan tehdä. Kohderyhmiä ovat myös yhteistyöverkosto ja eri organisaatioiden työntekijät mukaan lukien oman organisaation henkilökunta.

Palkkattavien nuorten kohdalla syrjäytymisriski on huomioitu. Heillä on taustalla pitkä työttömyys, mahdollisesti kuntouttava työtoiminta tai palkkatukityöpaikka sekä mahdollisen koulutuksen jälkeen vaikea työllistyminen.

## ETSIVÄ TYÖ

Etsivän työn perusrahoitus tulee opetusministeriön vuosittain myöntämästä valtionavustuksesta etsivän nuorisotyön tukemiseen. Avustusta voidaan myöntää kunnille tai Sovatek-säätiön kaltaisille hakijoille, joilla on voimassa oleva sopimus kunnan kanssa sen alueella toteutettavasta etsivästä nuorisotyöstä. Valtionavustusta myönnetään etsivän nuorisotyöntekijän palkkauskuluihin.

Jyväskylässä Etsivää työtä toteuttavat Jyväskylän kaupungin nuorisopalvelut ja Nuorten taidetyöpaja. Kaupungissa on tällä hetkellä 11 etsivän työn ohjaajaa, joista Sovatek-säätiöllä on kaksi. Sovatekin etsivässä työssä jatketaan aiempina vuosina aloitettujen toimintamallien kehittämistä ja vakiinnuttamista osaksi säätiön toimintaa. Yhteistyö säätiön päihdepalvelujen kanssa on lisääntynyt. Toinen etsivistä työskentelee päivän viikossa päihdepalvelujen kanssa ollen aamupäivän tavoitettavissa päihdepäivystyksessä jatkaen sen jälkeen terveysneuvonta-toiminnassa. Toinen etsivistä puolestaan jatkaa yhteistyötä Keski-Suomen opiskelija-asuntosäätiö KOAS:n kanssa, tavoittaakseen niitä eri puolilla kaupunkia olevien kohderyhmän henkilöitä, jotka ovat esimerkiksi pudonneet tai vaarassa pudota opiskeluiden piiristä.

Etsivää työtä jatketaan kokeilemalla ja kehittämällä uudenlaisia tavoittamisen väyliä niiden alle 29-vuotiaiden henkilöiden kohtaamiseksi ja tavoittamiseksi, jotka eivät ole minkään palvelun piirissä ja ovat vaarassa syrjäytyä. Vaikka yhteistyötahot osaavat hyvin hyödyntää Jyväskylässä toteutettavaa etsivää nuorisotyötä, on edelleen suurena huolenaiheena ne nuoret, joilla ei ole olemassa minkäänlaista verkostoa ympärillään ja näin ollen eivät ohjaudu palveluiden piiriin esimerkiksi lähiomaisten tai sukulaisten kautta. Kehittämistyötä tehdään asiakastyössä, sekä yhteistyökumppaneiden kautta heränneiden tarpeiden ja huomioiden kautta.

Yhteistyötä jatketaan vakiintuneiden yhteistyökumppaneiden kanssa. Keskeisiä yhteistyökumppaneita ovat Sovatek-säätiön päihdepalvelut ja työpajat, Keski-Suomen opiskelija-asuntosäätiö KOAS, Jyväskylän sosiaalitoimi ja nuorisopalvelut, Nuorten Taidetyöpaja, Rikosseuraamuslaitos sekä Puolustusvoimat.

Työn ajoittainen hektisyys ja muutokset, jatkuva työn kehittämisen tarve ja asiakastilanteiden haastavuus tuovat työntekijälle ja työparitoiminnalle oman haasteensa. Säännöllisillä esimiespalavereilla ja jatkuvalla työn reflektoinnilla ja parityönohjauksella pyritään ehkäisemään ja helpottamaan työn kuormitusta.

## SAUMA-STARTTIPAJA

Sauma-starttipaja on toiminut vuodesta 2011 lähtien starttivalmennuksen määritelmän täyttävänä pajana. Sauma-starttipaja on nykyisellään 8-paikkainen työpaja, missä toimii kaksi ohjaajaa. Starttipaja-ryhmä on toiminut maanantaista perjantaihin klo 9-14 välillä ympäri vuoden. Nuori voi olla pajassa sopimuksesta riippuen 1-4 päivää viikossa. Sauman kirjoilla voi olla nuoria enemmän, kuin tuo mainittu 8 henkeä. Näin päivittäistä ryhmän kokoa voidaan pitää sopivan suuruisena tarkoituksenmukaisen työ- ja ryhmätoiminnan toteuttamiseksi. Marraskuun alusta ryhmävalmennuspäiviä ovat olleet maanantai-torstai. Perjantaisin ohjaajat hoitavat kirjallisia töitä, toiminnan suunnittelua, tekevät verkostotyötä sekä hoitavat toiminnan edellyttämät käytännön järjestelyt.

Sauman asiakkaina olevien nuorten elämäntilanne on usein sellainen, että kyetäkseen siirtymään eteenpäin he tarvitsevat pitkäjaksoista tuettua toimintaa kuntoutuakseen niin että jaksavat jatkaa astetta vaativimpiin toimintoihin. Taustalla on esim. pitkäaikainen päihdeongelma, ADHD/ADD, useita koulukeskeytyksiä, pitkä sairauskausi tai elämän näköalattomuutta.

Sauman toimintasisältöjä, nuoren kokonaisvaltaista tilannekartoitusta ja arviointia (toimintakyvyn arviointi, oppimistaitojen ja -kyvyn arviointi, elämäntilanteen kartoitus ja arviointi) kehitetään toimintavuoden aikana. Pajan toimintarakenne on koettu toimivaksi, mutta pajalle ohjautuvien nuorten toimintakyvyssä ollut merkittäviä eroja sekä nuorten välillä että nuorilla pajajakson aikana. Tämä luo haasteita toimintasisällöille ja niiden joustamiselle.

Sauman rahoituksen pohjana on ollut Opetusministeriön vuosittain myöntämä valtionavustus nuorten työpajatoimintaan. Avustusta voidaan myöntää nuorten sosiaaliseen vahvistamiseen työpajatoiminnassa, vakinaiseen työpajatoimintaan tai työpajatoiminnan kehittämiseen. Avustettavan toiminnan kohderyhmänä ovat enintään 28-vuotiaat nuoret, jotka tarvitsevat yksilöllistä tukea koulutus- ja työuran löytämiseen, elämönhallintataitojen ja oman motivaation vahvistamiseen ja toimintakyvyn lisäämiseen.

Sauman toinen työntekijä oli 2015 – 2016 mukana 50 % panoksella ESR- hankkeessa Kunnolla töihin. Tuo vaikutti ohentavasti toiminnan resursointiin ja lisäsi toisen työntekijän paineita. Myönteisenä puolena se toi uusia näkemyksiä ja lisäsi yhteistyötä muun toiminnan kanssa, Kunnolla töihin hanke päättyi 2016 lopussa. Toinen työntekijä on mukana yhdessä Päihdepäivystyksen ja Etsivän työn kanssa toteutettavassa Reitti- ryhmässä. Ryhmä on 18–25 –vuotiaille tarkoitettu matalankynnyksen toiminnallinen ryhmä.

Yhteistyöverkoston vahvistaminen, toiminnasta tiedottaminen ja yhteistyömahdollisuuksien kartoittaminen laajemmin alueellisesti jatkuvat keskeisinä tavoitteina. Yhteistyö Sovatek-säätiön muiden valmennusyksikköjen, Etsivän työn sekä päihdepalvelujen kanssa on tärkeää. Sisäisen yhteistyön kautta löydetään kohderyhmänä oleville nuorille heidän kannaltaan toimivimmat sijoittumispaikat. Lisäksi muun sisäisen yhteistyön kautta voidaan nuoria tukea ja tarjota heille monipuolisempaa tukea.

Yhteistyötahoilta saatu palaute on vuodesta toiseen ollut positiivista. Saumassa pajajakson pituus voidaan suunnitella pajalaisen yksilöllisen tarpeen mukaan. Nuori voi tulla täydentyvään ryhmään hänelle sopivana ajankohtana ja saada tukea pajajaksolla niin kauan kunnes hänellä on riittävät edellytykset siirtyä eteenpäin. Keskimääräinen Saumassa oloaika on useampien kuukausien mittainen.

## 5. Talous

Sovatek säätiön v. 2017 taloussuunnittelu on ehdottomasti ollut säätiön historian työläin. Tulojen ja menojen tasapainottaminen on tapahtunut toimintaympäristön kiihtyvässä muutoksessa ja osin sen myötä avoimena olevien seikkojen vallitessa. Nämä koskevat lähinnä työvalmennuksen toimialaa, minkä taloussuunnittelu perustuukin aikaisempaa enemmän todennäköisimpiin arvioihin. Näiden lisäksi oleellinen muutos on Joensuun toiminnan päättyminen, mikä leikkaa kokonaisvolyymista reilun neljänneksen. Kokonaisuudessaan toiminnan volyyymi laskee n. 30 %.

Vuoden 2017 talouden rakenne perustuu 80 %:sti K-S SHP:n ja kahden Jyväskylän kaupungin työvalmennussopimuksen sekä palkkatukirahoituksen varaan. Työvalmennuksessa siirrytään yli vuosikymmenen jatkuneesta resurssiperusteisesta rahoitusmallista suoriteperusteiseen laskutukseen, mihin liittyy myös sopimusrahoituksen vajaan 200 000 euron leikkaus. Lisäksi sopimuksesta irrotettiin SosHuoltaLain mukainen työvalmennus, mikä siirtyi Jyväskylän aikuissosiaalityölle. Sen ennakoitu tuotto on 660 000 euroa, mikä kuitenkin vielä vahvistamatta.

Sopimusmuutokset ovat johtaneet työvalmennus- ja palveluohjauskonseptin uudelleenarviointiin ja toiminnan rationalisointeihin. Toimihenkilöstön ja toimitilojen vähennykset korjaavat toimialan kannattavuutta, mutta asettavat isot haasteet palvelujen järjestämistavalle. Toisaalta muutosta voi pitää säätiön strategian näkökulmasta jopa tarpeellisena ja lopputulos saattaa parhaassa tapauksessa olla hyvinkin myönteinen.

Työvalmennussopimusten ennakoitu kokonaisarvo on ensi vuonna 2,060 meur ja toimintaan liittyvä palkkatukisubventio 539 000 euroa.

Jyväskylän päihdepalveluissa K-S SHP:n sopimus kattaa toimialan taloudesta 91 %. K-S SHP:n sopimusrahoitus pysyy ennallaan ollen 2,958 meur. Jyväskylän päihdepalveluissa muiden kuntien palveluostoissa jatkuu aleneva trendi – 8,5 % painolla ja yhteensä 292 000 euron tuotto-osuudella. Jyväskylän päihdeavopalvelut ovat edelleen koko toiminnan kannattavin osio.

Tuotannollista toimintaa harjoitetaan 15 yksikössä ja niiden liikevaihtotavoite on kuluvan vuoden toteuman mukaisesti 846 000 euroa. Se on 63 000 euroa v. 2016 tavoitetta vähemmän, mutta 8,5 % rahoitusosuus säilyy kuitenkin ennallaan. Seitsemän varmistuneen hankkeen tuottoarvio on 477 000 eur, missä vähennystä päättyvien ESR-hankkeiden myötä 20 %. Varmistuneiden hankerahoitusten lisäksi tuloutetaan v. 2015 saatuja lahjoitusvaroja kuluja vastaten 100 000 euroa.

Säätiön v. 2017 tuottobudjetti on yhteensä 7 404 000 euroa, mikä on em. muutosten seurauksena 30 % kuluvan vuoden budjettiarviota vähemmän.

Käyttötalousmenoista palkkakulujen osuus on edellisvuosien tavoin 74 %. Muutosten myötä henkilöstömenot vähenevät 32 %. Toimihenkilöstö vähenee eläkkeelle siirtymisten, Joensuun toiminnan ja määräaikaisuuksien päättymisen johdosta 44 henkilötyövuoden verran. Toimihenkilöstöä on kokonaisuudessaan 80 henkilötyövuoden verran. Työsuhteisia valmentautujia on 51 henkilötyövuoden verran, missä vähennystä edellisvuoteen 5. Työosuusrahaa saavia on arvioitu olevan 55 henkilöä, mutta sen määrään vaikuttaa Jyväskylän Aikuissosiaalityön kanssa tehtävä sopimus. Yhteensä Sovatek säätiössä ennakoitaan v. 2017 toteutuvan 143 työsuhteista henkilötyövuotta.



## Toimintasuunnitelma ja talousarvio vuodelle 2017

Toimitilarationalisointien myötä toiminta harjoitetaan kolmessa toimipisteessä. Vuokria maksetaan 845 000 eur, missä vähennystä reilut 28 %. Muiden toimintakulujen budjettiraami on asetettu 930 000 euron. Tässäkin kokonaiskulujen vähennys on vajaa kolmannes.

Kone- , auto- ja laiteinvestointivarauksia esitetään 30 000 euroa. Näiden lisäksi budjettivuonna toteutetaan pääosin oman työnä Sorastajantien kolmosvaiheen remontti, mikä mahdollistaa Kankitien yksiköiden (rakennustarvikekierrätys, verhoomo) siirtymisen siellä jo toimivien yksiköiden yhteyteen. Remontin alustava kustannusarvio on 25 000 euroa. Se rahoitetaan tarpeettomilla käyttöomaisuusmyynnillä ja muulla omalla rahoituksella. Uusinvestoinnit huomioiden ennakoitujen kokonaispoistot ovat 75 000 euroa.

Tulevan vuoden talous on saatettu tasapainoon siten, että ylijäämää esitetään 8 232 euroa. Niin toteutuessaan säätiö välttyisi budjetin ulkopuolista leikkauksista ja toiminnan alasajoista. Edellä mainittujen muutosten ja avoimien seikkojen johdosta säätiö on kuitenkin kiistatta aikaisempaa merkittävästi riskialttiimpi taloudellinen kokonaisuus ja tässä tilanteessa ei luonnollisestikaan voida olla täysin varmoja tarvittavista toimenpiteistä. Toinen ja ilman muuta mieluisempi vaihtoehto olisi esittää toiminnan katerahoitusta edistäviä toimenpiteitä. Tässä vaiheessa ne jäävät kuitenkin hankeoptioiden varaan.

Toimintasuunnitelma ja talousarvio vuodelle 2017

BUDJETTI 2017	BUDJ. 2017	BUDJ. 2016	Muutos- % B17-B16	TP 2015	Muutos- % B17-TP15
<b>TOIMINTATUOTOT</b>					
Myyntituotot (alv)	846 026	909 927	-7	935 282	-10
Työhönvalmennus	2 080 000	2 108 588	-1	2 102 874	-1
Palkkatuki	520 000	519 240	0	534 611	-3
Päihdepalvelutuotot, Jkl	3 250 940	3 303 181	-2	3 355 711	-3
Päihdepalvelut, Jns	0	2 502 021	-100	2 545 163	-100
Projektituotot	577 500	760 384	-24	706 246	-18
Kuntoutuspalvelujen tuotot	0	329 056	-100	345 881	-100
Koulutustoiminnan tuotot	35 000	35 000	0	148 136	-76
Muut tuotot	95 000	110 492	-14	68 889	38
<b>TUOTOT YHTEENSÄ</b>	<b>7 404 466</b>	<b>10 577 889</b>	<b>-30</b>	<b>10 742 791</b>	<b>-31</b>
<b>TOIMINTAKULUT</b>					
KK-palkat, toimihlöt	-3 570 298	-5 243 642	-32	-5 239 218	-32
T-palkat, valmentajat	-857 520	-937 303	-9	-821 439	4
Sosiaalikulut	-971 975	-1 426 709	-32	-1 389 494	-30
Muut henkilöstökulut	-129 343	-185 026	-30	-140 734	-8
<b>Henkilöstökulut yhteensä</b>	<b>-5 529 136</b>	<b>-7 792 680</b>	<b>-29</b>	<b>-7 590 885</b>	<b>-27</b>
Toimitilavuokrat	-845 622	-1 173 704	-28	-1 126 752	-25
Muut toimintakulut	-930 876	-1 501 236	-38	-1 726 770	-46
<b>TOIMINTAKULUT YHTEENSÄ</b>	<b>-7 305 634</b>	<b>-10 467 620</b>	<b>-30</b>	<b>-10 444 406</b>	<b>-30</b>
<b>POISTOT</b>	<b>-75 000</b>	<b>-94 392</b>	<b>-21</b>	<b>-79 374</b>	<b>-6</b>
<b>KÄYTTÖTALouden JÄÄMÄ</b>	<b>23 832</b>	<b>15 877</b>	<b>50</b>	<b>219 012</b>	<b>-89</b>
<b>RAHOITUS- JA SATUNNAISERA</b>	<b>-15 600</b>	<b>-15 600</b>	<b>0</b>	<b>-7 961</b>	<b>96</b>
<b>VARAUSTEN MUUTOS</b>	<b>0</b>	<b>0</b>		<b>-108 503</b>	
<b>TULOS</b>	<b>8 232</b>	<b>277</b>		<b>103 004</b>	