

**TOIMINTAKERTOMUS JA
TILINPÄÄTÖS 2011**

SOVATEK
säätiö

Toimintakertomus ja tilinpäätös vuodelta 2011

Sisällysluettelo

1. Yleistä.....	2
2. Palvelu- ja kehittämistoiminnan tulosalue.....	5
2.1 Arviointi- ja kuntoutuspalveluyksikkö.....	5
2.1.1 Huume kuntoutustyöryhmä.....	6
2.1.2 Riippuvuus kuntoutustyöryhmä.....	7
2.1.3 Ammatillisen kuntoutuksen työryhmä.....	8
2.2 Hoitopalveluyksikkö.....	8
2.2.1 Päihdepäivystys.....	8
2.2.2 Alkoholivieroitusosasto.....	8
2.2.3 Huumevieroitusosasto.....	9
2.3 Palveluohjausyksikkö ja Töihin!-palvelu.....	9
2.4 Työvalmennusyksikkö.....	10
2.5 Koulutus- ja työhyvinvointiyksikkö.....	12
2.5.1 Asiakaspalvelut.....	12
2.5.2 Henkilöstöpalvelut.....	14
3. Joensuun tulosalue.....	15
3.1 Avohoito- ja kuntoutuspalvelut.....	15
3.2 Katkaisuhuolto- ja laitospalvelut.....	16
4. Järjestölähtöisen toiminnan tulosalue.....	17
5. Talous ja hallinto.....	19

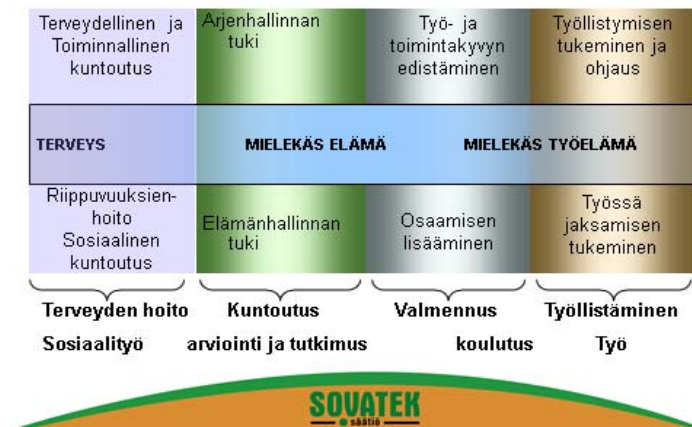
Toimintakertomus ja tilinpäätös vuodelta 2011

1. Yleistä

Sovatek-säätiö aloitti toimintansa 1.10.2010. Tämä on säätiön ensimmäinen toimintakertomus. Tilikausi toteutui murrettuna ajalla 1.10.2010–31.12.2011. Toimintavuosi on ollut haasteellinen monesta syystä: toimintaympäristön muutokset ja vallalla olevat megatrendit, kilpailutus, rakenneuudistukset sekä erityisesti tiukka talous aiheuttavat epävarmuutta niin toiminnallisesti kuin taloudellisesti. Samanaikaisesti asiakkaiden palvelutarpeet monimutkaistuvat ja palvelujen kysyntä kasvaa. Ensimmäisen toimintavuoden aikana luotiin hallinnolliset ja toiminnalliset rakenteet, määriteltiin perustehtäviä ja keskusteltiin säätiön toimintaa ohjaavista arvoista. Säätiöiden sulautumiseen ja muutokseen on kuulunut myös vanhoista toimintakulttuureista poisoppimista ja totuttelua uusiin toimintatapoihin ja rakenteisiin.

Toiminta-ajatuksensa mukaan Sovatek-säätiö on psykososiaalisen kuntoutuksen asiantuntija- ja yhteistoimintaorganisaatio, joka keskittyy erilaisten riippuvuus- ja mielenterveysongelmien ehkäisyyn ja hoitoon, työ- ja toimintakyvyn vahvistamiseen sekä työllistymisen edistämiseen (kuvio 1).

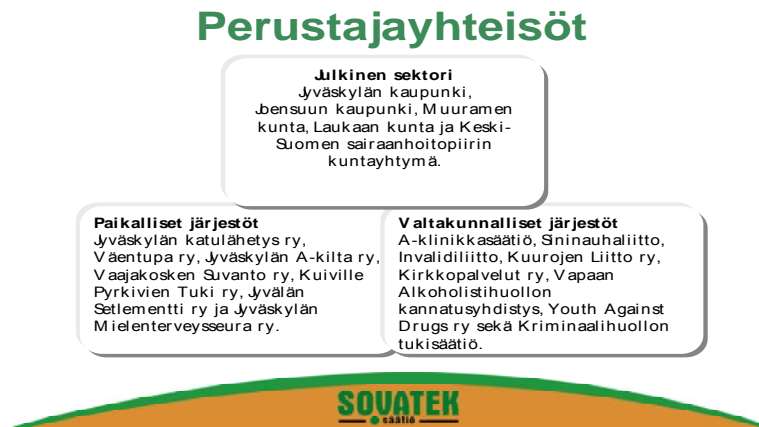
Kuvio 1. Sovatek-säätiön palvelukokonaisuus



Säätiö on julkisen ja kolmannen sektorin taustayhteisöjen perustama yhteistoimintaorganisaatio, joka edustaa uudenlaista toimintatapaa julkisen sektorin toiminnassa ja palvelujärjestelmässä sekä kolmannen sektorin toimijoiden, yritysten ja muiden yhteisöjen kanssa tehtävässä yhteistyössä. Lähtökohtana on palvelujärjestelmien kehittäminen ja palveluiden tuottaminen palveluita tarvitsevien sekä palveluja tilaavien asiakkaiden näkökulmasta.

Säätiön perustajayhteisöt (kuvio 2) edustavat monipuolisesti sosiaali- ja terveydenhuollon, päihdehuollon erityispalvelujen, työvalmennuksen sekä kolmannen sektorin erilaisia toimintamuotoja ja hoitoideologioita. Säätiön toimintamuodot ja palvelut perustuvat erilaisiin psykososiaalisen kuntoutuksen ja päihdelääketieteen, työvalmennuksen sekä mielenterveystyön menetelmiin ja sisältöihin. Valtaosa säätiön lähiseudun perustajayhteisöistä toimivat asiakkaiden arjen, asumisen sekä sosiaalisten verkostojen luojina ja ylläpitäjinä. Säätiön perustajakunnat ja sairaanhoitopiiri edustavat julkisen hyvinvointipalvelujärjestelmän sosiaali- ja terveydenhuollon sekä erikoissairanhoidon näkökulmaa. Valtakunnalliset järjestöt ja palveluiden tuottajat toimivat vahvoina asiantuntijoina sekä tukijoina palveluiden kehittämisessä. Sovatek-säätiön kaltaisessa yhteistoimintaorganisaatiossa yhdistyvät ammatillinen ja tutkimuksellinen sekä kokemusperäinen ja ”hiljainen” tieto.

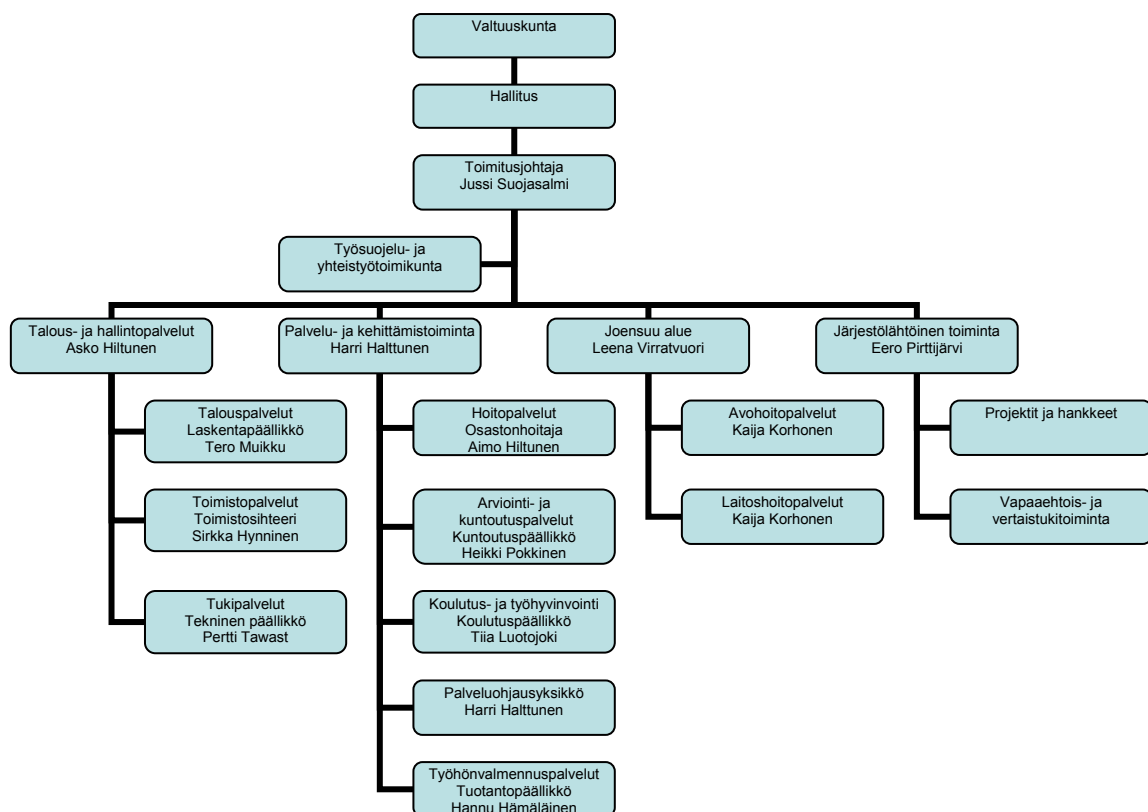
Kuvio 2. Sovatek-säätiön perustajayhteisöt



Säätiön hallintoelimet ovat valtuuskunta ja hallitus. Valtuuskuntaan kuuluu vähintään kaksikymmentä (20) ja enintään neljäkymmentä (40) jäsentä. Säätiön asioita hoitaa ja sitä edustaa kahdeksi (2) kalenterivuodeksi valittu hallitus, johon kuuluu puheenjohtaja ja vähintään kahdeksan (8) ja enintään kaksitoista (12) jäsentä sekä heidän henkilökohtaiset varajäsenensä. Säätiön perustajayhteisöt nimeävät edustajansa hallintoelimiin.

Säätiön operatiivinen johtamis- ja vastuurakenne muodostuu neljästä tulosalueesta, jotka ovat hallintopalveluiden tulosalue, palvelu- ja kehittämistoiminnan tulosalue, Joensuun tulosalue sekä järjestölähtöisen toiminnan tulosalue. Yksiköiden vastuuhenkilöinä ja toimihenkilöiden lähiesimiehinä toimivat toimialapäälliköt. Toimialakohtaisissa yksiköissä on useita työryhmiä, joissa kussakin on nimetty tiimivastaava (kuvio 3).

Kuvio 3. Sovatek-säätiön organisaatiokaavio



Valtuuskunnan jäsenet vuonna 2011

Lasse Murto puheenjohtaja	Kriminaalihuollon tukisäätiö
Pia Nyman	Jyväskylän kaupunki
Vesa Vätilä	Jyväskylän kaupunki
Merja Mäkisalo-Ropponen	Joensuun kaupunki
Arto Liikanen	Muuramen kunta
Leena Kalmari	Laukaan kunta
Raimo Sopo	Keski-Suomen sairaanhoitopiirin kuntayhtymä
Marja-Leena Nousiainen	Vapaan Alkoholistihuollon kannatusyhdistys ry
Seppo Sulkkio	Kirkkopalvelut ry
Kari Lahti	Vaajakosken Suvanto ry
Armas Laatinen	Kuiville Pyrkivien Tuki ry
Aarne Kiviniemi	Sininauhaliitto ry
Pekka Heinälä	A-klinikkasäätiö
Artturi Anttila	Jyväskylän Katulähetys ry
Hannu Rutanen	Väentupa ry
Seppo Salpakoski	Invalidiliitto ry
Pirjo Vääränen	Jyväskylän A-kilta ry
Ritva Salpakoski	Jyväskylän Mielenterveysseura ry
Börje Hanhikoski	Kuurojen Liitto ry
Helena Huovila	Jyvälän Settlementti ry
Hanna Lamberg	Youth Against Drugs ry

Hallituksen varsinaiset jäsenet

Jyväskylän kaupunki: Risto Kortelainen Pj.
Joensuun kaupunki: Jari Horttanainen
Keski-Suomen sairaanhoitopiirin kuntayhtymä:
Pekka Perämäki
Muuramen kunta: Kari Jaatinen
Sininauhaliitto ry: Päivi Heimonen
Invalidiliitto ry: Seppo Salpakoski
A-klinikkasäätiö: Olavi Kaukonen
Jyväskylän katulähetys ry: Usko Hintikka
Vaajakosken Suvanto ry: Kari Lahti
Jyvälän Settlementti ry: Helena Huovila
Jyväskylän Mielenterveysseura ry: Tuija Hauvala

Hallituksen varajäsenet

Jyväskylän kaupunki: Jarmo Koski
Joensuun kaupunki: Heikki Soininen
Kriminaalihuollon tukisäätiö: Jukka Mäki
Laukaan kunta: Vuokko Hiljanen
Kirkkopalvelut ry: Jyrki Koskela
Kuurojen liitto ry: Börje Hanhikoski
VAKry: Kaarina Peltoniemi
Väentupa ry: Markku Rantanen
A-kilta ry: Ali Leinonen
Kuiville Pyrkivien Tuki ry: Keijo Passi
Youth Against Drugs ry: Hanna Lamberg

Sovatek-säätiön strategiaa 2012–2015 on laadittu vuoden 2011 aikana. Säätiön visiona on, että se on valtakunnallisesti tunnettu ja arvostettu alansa toimija, palvelujen ja järjestötoiminnan uudistaja sekä haluttu yhteistyökumppani vuonna 2015.

Strategiakauden painopistealueina ovat:

1. asiakkaiden ja sidosryhmien kiinnostuksen kasvattaminen säätiötä kohtaan entistä vahvemiksi
2. strategiseen kumppanuuteen perustuva toiminnallinen ja alueellinen kasvu
3. uusien palveluinnovaatioiden ja -konseptien kehittäminen ja levittäminen
4. henkilöstön hyvinvoinnista ja jaksamisesta huolehtiminen
5. toiminnanohjauksen kehittäminen
6. talouden ja toiminnan tasapaino.

Strategiakauden tavoitteiden mukaisia toimenpiteitä toteutetaan säätiön eri tulosalueilla ja toimialoilla vuoden 2012 aikana. Painopisteet vaihtelevat tulosalueittain ja toimialoittain.

Ensimmäisen toimintavuoden aikana saatujen kokemusten jälkeen voidaan toimintatapoja ja rakenteita tarkentaa siten, että toimialueiden välistä yhteistyötä sekä johdon ja henkilöstön välistä vuorovaikutusta voidaan parantaa. Tiedonkulkuun, toiminnallisten ja rakenteellisten muutosten valmisteluun osallistuvien vuoropuheluun ja päätöksenteon avoimuuteen on kaikkien panostettava.

2. Palvelu- ja kehittämistoiminnan tulosalue

Tulosalueella on viisi toimialakohtaista yksikköä: Hoitopalvelu-, Arviointi- ja kuntoutuspalvelu-, Palveluohjaus-, Koulutus- ja työhyvinvointi- sekä Työvalmennusyksikkö. Yksiköiden työntekijät osallistuivat koulutussuunnitelmissa määriteltyihin koulutuksiin ammattitaidon ylläpitämiseksi ja kehittämiseksi. Henkilöstön hyvinvointia ja jaksamista tuettiin esimiestyöllä, työohjauksilla sekä kollegiaalisella tuella.

2.1 Arviointi- ja kuntoutuspalveluyksikkö

Arviointi- ja kuntoutuspalveluyksikössä on kolme toiminnallista työryhmää: Huume kuntoutustyöryhmä, Riippuvuuskuntoutustyöryhmä ja Ammatillisen kuntoutuksen työryhmä. Toimintarakenteita vahvistettiin valitsemalla työryhmiin tiimivastaavat. Tällä tavoin selkiytettiin yksikön perustehtävää ja vahvistettiin toiminnan johtamista. Tiimirakenne paransi tiedonkulkua, asioiden ja töiden organisointia sekä itseohjautuvuutta.

Arviointi- ja kuntoutuspalveluyksikön tehtävänä on kuntoutujien arjen hallinnan tukeminen sekä toiminta- ja työkyvyn arviointi, ylläpitäminen ja lisääminen yhteistyössä kuntoutujan ja hänen verkostonsa kanssa. Kuntoutuksen suunnittelu, toteutus ja arviointi tehdään yhteistyössä asiakkaan kanssa huomioiden hänen läheistensä, viranomaisten sekä muiden palveluntuottajien näkemykset ja resurssit. Yksikön toimintamuodot ja moniammatillisten työryhmien tuottamat palvelut perustuvat psykososiaalisen kuntoutuksen, päihdelääketieteen ja työvalmennuksen menetelmiin.

Kehittämistoiminta on sisäänrakennettu yksikön rakenteisiin ja se perustuu sekä asiakkaiden että työntekijöiden arvioon palveluista. Arviointi- ja kuntoutuspalveluyksikön tärkeimpiä kehittämisaalueita toimintavuonna olivat lapsiperheiden päihdehoito, ryhmä- ja kurssitoiminta, korvaushoito ja ammatillisen kuntoutuksen sekä arvioinnin palvelut. Asiakkaiden työllistymisen esteiden arviointia varten suunniteltiin palveluja ja toimintarakenteita, joita on tarkoitus ottaa käyttöön vuoden 2012 aikana. Lapsiperheiden kuntouttavan päihdehoidon kehittämisessä hyödynnettiin Virtahevon lapset – lapsilähtöisen päihdetyön projektin juurtuneita työmuotoja ja toimintakäytäntöjä hoidossa olevien päihteitä käyttävien asiakkaiden lasten huomioimiseksi.

Asiakkailta saadun palautteen perusteella on kehitetty erityisesti yksikön ryhmätoimintoja. Ryhmäohjelmassa voidaan palvella suurempia asiakasmääriä, parantaa läheisten osallistumista kuntoutukseen sekä hyödyntää vertaistuen mahdollisuuksia entistä laajemmin. Yksikön toimintamuodoista erityisesti verkostotyö lisääntyi ja oli keskeisessä roolissa asiakastyössä ja palvelujen kehittämisessä. Yhteistyötä kehitettiin Sovatek-säätiön sisällä ja eri toimijoiden ja palveluntuottajien kanssa. Koulutusta ja konsultaatioita annettiin useille organisaatioille ja yhteistyökumppaneille. Yksikön resurssit eivät riittäneet kaikkiin koulutuspyyntöihin.

Arviointi- ja kuntoutuspalveluyksikössä työskenteli kuntoutuspäällikkö, 6 sairaanhoitajaa (2 terapeuttia), 4 osa-aikaista sosiaalityöntekijää (yksi terapeutti), toimintaterapeutti, lähihoitaja, sosionomi yamk, psykologi sekä kaksi osa-aikaista lääkäriä. Yksikön työntekijät osallistuivat

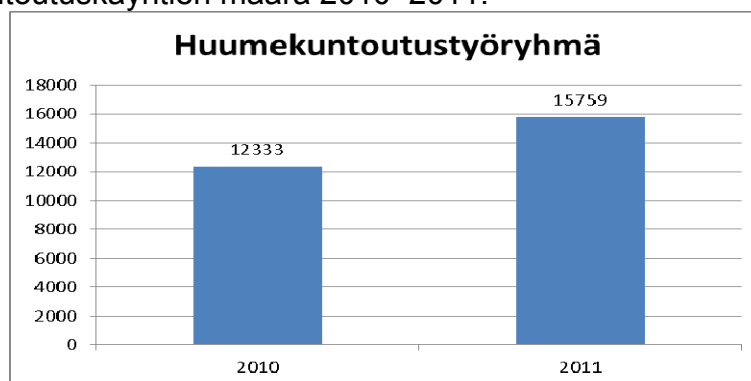
toimintavuonna koulutussuunnitelman mukaisesti sekä muihin toimintavuoden aikana tarpeelliseksi arvioituihin koulutuksiin ja seminaareihin. Kaikki työryhmät saivat työnohjausta. Kahdella terapeutilla oli henkilökohtainen työnohjaus.

2.1.1 Huume kuntoutustyöryhmä

Huume kuntoutukselle remontoitiin uudet tilat toimintavuoden alussa. Huume kuntoutustyöryhmä vastasi huumeasiakkaiden kuntoutuksesta, teki korvaushoidon tarpeen arvioinnit ja päätökset hoitojen aloittamisesta sekä vastasi opioidiriippuvaisten korvaushoidon toteutuksesta. Huume kuntoutustyöryhmän keskeisin kehitystyö toimintavuoden aikana oli moniongelmaisten ja osin erittäin syrjäytyneiden asiakkaiden asettamiin haasteisiin vastaaminen sekä soveltuvien palveluiden ja toimintakäytäntöjen kehittäminen rajallisilla resursseilla. Henkilöstöä vahvistettiin väliaikaisesti toimintavuoden lopussa yhdellä sairaanhoitajalla.

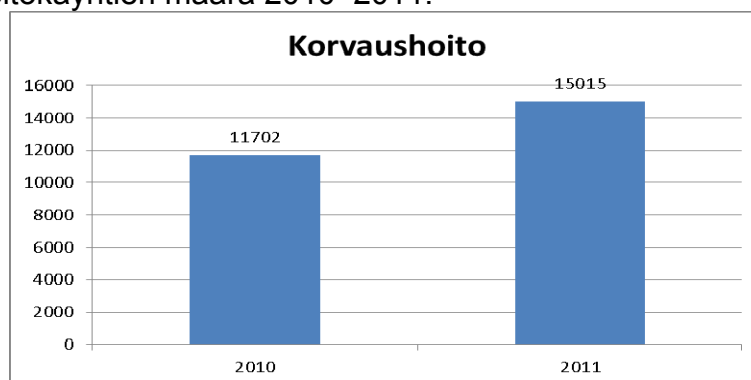
Vuonna 2007 huume kuntoutustyön käyntejä oli 3486 ja vuonna 2011 15 759. Huume kuntoutujien käyntimäärät ovat kasvaneet 352 % vuodesta 2007 vuoteen 2011. Edelliseen vuoteen verrattuna kasvua oli peräti 28 % (kuvio 4). Käyntimäärien valtava kasvu johtuu jyvaskyläläisten korvaushoitopotilaiden määrän lisääntymisestä kahdestakymmenestä viiteenkymmeneen. Samaan aikaan sairaanhoitajien määrä on lisääntynyt kuitenkin vain 150 %, kahdesta viiteen sairaanhoitajaan.

Kuvio 4. Huume kuntoutuskäyntien määrä 2010–2011.



Korvaushoidon tarpeen arvioinnissa ja aloituksessa käy potilaita myös muista kunnista ja he sijoittuvat korvaushoitoon kotikuntiansa terveysasemille tai päihdekliniikoille. Vuonna 2010 korvaushoitoasiakkaiden määrä oli 51 ja vuonna 2011 56. Näille asiakkaille kertyi 11 702 käyntiä vuonna 2010 ja 15 015 käyntiä vuonna 2011. Korvaushoitoasiakkaiden käyntimäärät kasvoivat siis vuodesta 2010 vuoteen 2011 28 % (kuvio 5).

Kuvio 5. Korvaushoitokäyntien määrä 2010–2011.



Korvaushoitoasiakkaiden määrän sekä erityisesti tuen tarpeen kasvun seurauksena Huume kuntoutustyöryhmän edellytykset suoriutua muiden huume kuntoutujien kuin korvaushoitoasiakkaiden hoidosta heikentyi huomattavasti. Riippuvuuskuntoutustyöryhmä alkoi toiminta-

vuonna antaa tukea huume kuntoutujien hoitoon, jotta jonotusajat saatiin pidettyä korkeintaan kuukauden pituisina.

2.1.2 Riippuvuuskuntoutustyöryhmä

Riippuvuuskuntoutustyöryhmä tuottaa päihteiden käyttäjien, ongelmapelaajien ja riippuvuusongelmaisten jatkohoito- ja avokuntoutuspalveluita sekä tutkimus- ja arviointipalveluita.

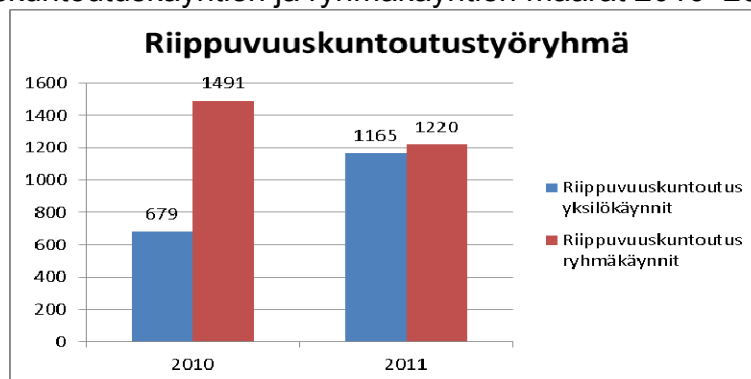
Toimintavuoden aikana kehitettiin erityisesti lapsilähtöistä päihdetyötä. Päihdeasiakkaiden lisäksi tavattiin heidän perheitään ja lapsiaan sekä tehtiin kotikäyntejä. Asiakkaiden hoidossa huomioitiin erityisesti päihteiden käytön vaikutukset perheen ja lasten elämään. Asiakkaiden vanhemmuutta tuettiin myös haittoja ennaltaehkäisevästi. Kotiin suuntautuvaa työtä tehtiin yhteistyössä asiakkaan tukiverkoston kanssa. Lastensuojelun vaatimat lausunnot sekä osallistumiset oikeudenkäynteihin veivät huomattavan paljon työryhmän työaikaa.

Toinen toimintavuoden keskeinen kehittämisaikana oli ryhmä- ja kurssitoiminnot. Tätä toimintaa on kehitetty yksikön sisäisenä kehittämishankkeena neljä vuotta. Toimintavuoden aikana ryhmien ja kurssien kehittämisessä hyödynnettiin lisääntyvässä määrin kokemusasiantuntijoiden näkemyksiä ryhmätoiminnoista. Kuntoutumiskurssista, mielialakurssista sekä Avot – kuntouttavasta avohoitoryhmästä tehtiin sisäinen arviointi asiakaspalautteiden ja työntekijöiden kokemusten perusteella. Hyvät käytännöt laajennetaan koko yksikön ryhmätoimintojen kehittämiseen.

Tyynelän kehittämiskeskuksen projektin aikana käynnistynyttä Valma – muutosvalmiuden arviointiyhteistyötä kehitettiin yhdessä Alkoholivieroitusosaston kanssa uusien asiakkaiden muutosvalmiuden arvioimiseksi ja asiakkaan kuntoutumismotivaation herättämiseksi.

Toimintavuoden 2011 aikana yksilökäyntien määrä kasvoi 1165 käyntiin edellisvuoden 679 käynnistä eli 71 % lisääntyneen henkilöstöresurssin johdosta. Vuonna 2011 ryhmä- ja kurssikäynnit vähenivät 1220:een edellisvuoden 1491:stä eli 18 % (kuvio 6). Syynä ryhmä- ja kurssikäyntien vähenemiseen oli se, että työryhmän kahden työntekijän perjantapäivien työpanos varattiin työllistymisen esteiden arviointityön suunnitteluun ja kehittämiseen. Työllistymisen esteiden arviointimalli on tarkoitus ottaa käyttöön vuoden 2012 aikana.

Kuvio 6. Riippuvuuskuntoutuskäyntien ja ryhmäkäyntien määrät 2010–2011.



Ongelmapelaajien hoitoa kehitettiin Pelissä-hankkeessa vuosina 2008–2011. Hyviä käytäntöjä juurrutettiin, ja ongelmapelaajien hoito siirtyi Riippuvuuskuntoutustyöryhmälle.

2.1.3 Ammatillisen kuntoutuksen työryhmä

Ammatillisen kuntoutuksen työryhmä toteuttaa Kelan standardin mukaista työhönvalmennusta mielenterveyskuntoutujille ja osatyökykyisille henkilöille sekä aiemmin Riippuvuuskuntoutustyöryhmän tuottamia arviointi- ja tutkimuspalveluja.

Mielenterveyskuntoutujien työhönvalmennuksen, Pomppu – ponnahdus työelämään, palveluprosessia kehitettiin uuden standardin mukaiseksi. Palveluun laadittiin valintakriteerit ja ohjausprosessin dokumentointia yhdenmukaistettiin. Mielenterveyskuntoutujien työhönvalmennuksessa oli vuoden aikana kymmenen asiakasta.

Ammatillisen kuntoutuksen työryhmässä otettiin käyttöön asiakkaan hoidon tai kuntoutuksen tavoitteiden laatimisen ja arvioinnin apuväline, GAS-menetelmä (Goal Attainment Scaling). Lisäksi työntekijät pätevytyivät ICF-luokituksen käyttöön, jonka avulla asiakkaan toimintakykyä, toiminnanvajausta ja terveyttä voidaan luokitella systemaattisesti. Näiden menetelmien avulla vahvistetaan asiakkaan osallisuutta ja asiantuntijuutta hänen kuntoutumisprosessissaan. Yhteistyötä ja kuntoutujien palveluohjausprosesseja kehitettiin sosiaalihuoltolain mukaisen työvalmennuksen kanssa.

2.2 Hoitopalveluyksikkö

Vuonna 2011 hoitopalvelut muodostuivat päihdepäivystyksestä, alkoholivieroituksesta sekä huumevieroituksesta. Yksiköt toimivat Kyllön palvelukeskuksessa. Alkoholi- ja huumevieroitusosastojen rakenteiden selvitys- ja kehittämistyö suoritettiin 2011. Selvityksessä todettiin alkoholivieroitusten tarpeen vähentyminen osastolla viime vuosien aikana. Huumevieroitusosasto on toiminut kuusipaikkaisena osastona vuoden 2008 alusta. Huumevieroitusosaston käyttöaste on ollut koko ajan korkea. Osaston kuusi potilaspaiikkaa ovat käytännössä olleet koko ajan täynnä ja sinne on muodostunut lähes pysyvä jono. Arvioinnin perusteella laadittiin suunnitelma, jonka mukaan huumevieroitusosaston paikkalukumäärä kasvaa yhdeksään vuoden 2012 kevään aikana. Hoitopalveluyksikössä työskenteli osastonhoitaja, 12 sairaanhoitajaa, 7 hoitajaa, kaksi osa-aikaista sosiaalityöntekijää sekä kaksi osa-aikaista lääkäriä.

2.2.1 Päihdepäivystys

Päihdepäivystys on matalan kynnyksen ja liikkuvan työn periaatteella toimiva avopalveluyksikkö. Päihdepäivystys on tarkoitettu riippuvuusongelmallisille, hoitoon hakeutuville päihteiden käyttäjille ja heidän omaisilleen sekä seksityötä tekeville. Päihdepäivystys vastaa päihdepäivystyspalvelusta, terveysneuvontapalvelusta, liikkuvasta terveysneuvontapalvelusta sekä konsultaatiopalveluista.

Päihdepäivystyksen eri palvelumuodot tavoittivat vuoden 2011 aikana yhteensä 731 ja edellisenä vuonna 743 eri asiakasta. Hoitokäyntejä kertyi 2530 ja edellisenä vuonna 2623 (kuvio 7). Terveysneuvontapalveluja annettiin päivystysaikana sekä kotikäynneillä. Toimintavuonna päivystyksessä annettiin terveysneuvontapalveluja yhteensä 385 kertaa. Nämä asiakkaat palauttivat ja saivat yhteensä 51512 ruiskua ja neulaa. Toimintavuonna todettiin yhteensä seitsemän uutta c-hepatiitti -tartuntaa.

2.2.2 Alkoholivieroitusosasto

Alkoholivieroitusosasto toimi vuonna 2011 12-paikkaisena alkoholi- ja lääkeaineiden vieroitushoitoyksikkönä. Vieroitushoidon kesto oli vuonna 2011 keskimäärin 4,5 vuorokautta.

Alkoholivieroitusosastolla toteutetaan vieroitushoitoa ja päihdeongelman / muutosvalmiuden sekä työ- ja toimintakyvyn arviointi- ja tutkimusjaksoja yhteistyössä Sovatek-säätiön Arviointi- ja kuntoutuspalveluyksikön kanssa. Arviointi- ja tutkimusjakson kesto on noin 5–14 vuoro-

kautta. Akuuttien vieroitusoireiden hoidon lisäksi hoitoon sisältyi tarvittaessa palveluohjaus. Potilailla on ollut myös mahdollisuus osallistua AA-ryhmiin ja keskusteluryhmiin.

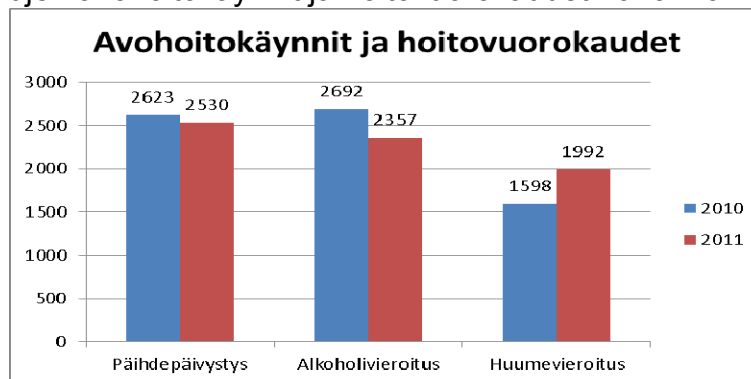
Vuonna 2011 vieroituksessa hoidettiin 243 eri potilasta ja edellisvuonna 289 potilasta. Hoitovuorokausia toteutui 2357 ja edellisenä vuonna 2692 (kuvio 7). Vuonna 2011 jatkui aikaisempina vuosina havaittu alkoholivieroituspaikkojen käytön väheneminen. Osaston käyttöaste oli vain 56 %. Pääsiäisenä, kesäaikana ja joulun aikaan osaston paikkalukumäärä oli tosin pienempi, ja se toimi yhdistettynä huumevieroituksen kanssa.

2.2.3 Huumevieroitusosasto

Huumevieroitusosastolla oli kuusi vuodepaikkaa huumausaineiden käyttäjille sekä päihteiden sekakäyttäjille. Lisäksi osastolla toteutetaan opioidiriippuvaisten vieroitus-, korvaus- ja ylläpito- ja hoidon tarpeen arviointi- ja aloitusjaksoja.

Hoitovuorokausia toteutui 1992 ja hoitopaksoja 122. Edellisvuonna hoitovuorokausia toteutui 1598 (kuvio 7). Näistä huumevieroitushoitovuorokausia oli 628 (vrt. vuonna 2010 oli 728 vrk). Korvaushoidon aloitus- ja arviointihoitoja sekä buprenorfiinilla tapahtuvia vieroitushoitoja toteutui 1312 vuorokautta (vrt. vuonna 2010 oli 854 vrk). Osaston kuuteen hoitopaikkaan sisältyi yksi hoitopaikka joensuulaisille, joka oli jatkuvassa käytössä. Osastolla hoidettiin 93 eri potilasta. Keskimääräinen hoitoaika oli 16,3 vuorokautta ja käyttöaste 91 % siitä huolimatta, että osasto toimi yhdistettynä alkoholivieroitusosaston kanssa pääsiäisenä ja kesä-elokuussa sekä joulun aikaan.

Kuvio 7. Hoitopalvelujen avohoitokäynnit ja hoitovuorokaudet 2010–2011.



Osaston henkilökunta vastasi yhteistyössä huume kuntoutustyöryhmän työntekijöiden kanssa viikonloppuisin avohoidossa olevien korvaushoitopotilaiden lääkehoidosta. Yksi sairaanhoitaja oli kahtena päivänä viikossa (40 % työajastaan) Muuramen terveystieteiden keskuksessa.

2.3 Palveluohjausyksikkö ja Töihin!-palvelu

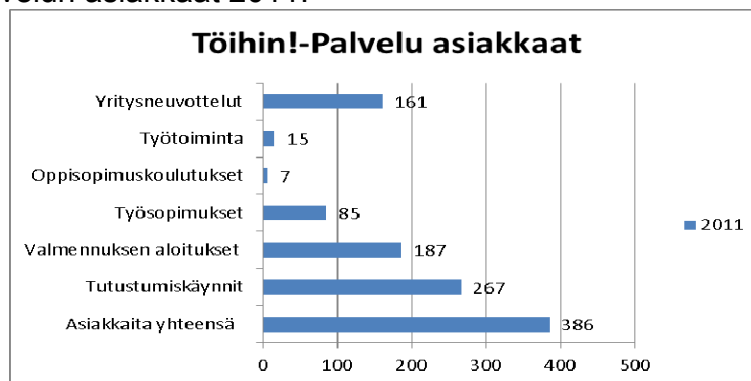
Palveluohjaustiimin tehtävänä on valmentautuja-asiakkaiden palvelutarpeen arviointi ja ohjaus toimintakykyä ja työllistymistä edistäviin työvalmennuspalveluihin. Palveluohjauksen perustana on asiakkaan kanssa laadittu palvelutarpeen ja -mahdollisuuksien kartoitus. Palvelupäätöstä tehtäessä lähtökohtana on asiakkaan oma toive. Palveluohjaaja määrittelee asiakkaan kanssa yhdessä työvalmennuksen tavoitteen. Asiakkaat tulivat palveluohjaukseen pääosin Jyväskylän TE-toimiston, Jyväskylän työvoiman palvelukeskuksen tai kuntien sosiaalityön ohjaamina. Edellä mainittujen lisäksi asiakkaat ohjautuivat palveluohjaustiimiin Sovatek-säätiön muista palveluista kuten Ammatillisen kuntoutuksen työryhmän tai Koulutus- ja työhyvinvointiyksikön kautta. Palveluohjauksen lisäksi tiimi tuotti yksilövalmennusta ja ryhmämuotoisia palveluja. Palveluohjaustiimin henkilöstöön kuului kaksi palveluohjaajaa (yksi tiimivastaava), yksilövalmentaja, sosiaalityöntekijä, kuntoutusohjaaja ja kuntoutuksen ohjaaja.

Töihin!-palvelun tarkoituksena on asiakaslähtöisen työelämään tähtäävän valmennuksen toteuttaminen yrityksissä, kunnissa ja järjestöissä. Yksilöllisiä työllistymispolkuja rakennettiin yhteistyössä TE-toimiston, asiakkaiden, tarvittavan verkoston ja yritysten kanssa. Asiakaslähtöisen työvalmennuksen ja työnantajille tarjottavan palvelun tavoitteena on luoda lisäarvoa yrityksille ja synnyttää uusia työpaikkoja. Toiminnalla pyritään tulevaisuudessa turvaamaan motivoituneen ja osaavan työvoiman saatavuus.

Töihin!-palvelun toiminnallinen kokonaisuus muodostui viidestä asiakaslähtöisestä toimintalohkosta: nuoret, maahanmuuttajat, TE-toimiston pitkäaikaistyöttömille kohdennettu palvelu, Työvoiman palvelukeskuksen asiakkaille kohdennettu palvelu ja Sovatek-säätiön työvalmennuksessa oleville asiakkaille kohdennettu palvelu. Töihin!-palvelussa työskenteli palveluvastaava, yrityskoordinaattori ja viisi yksilövalmentajaa.

Töihin!-palvelun sopimuksellisena tavoitteena oli tavoittaa 270 eri asiakasta ja saada 100 eri henkilöä yrityksissä tapahtuvaan työvalmennukseen. Tavoitteet ylittyivät selvästi: asiakkaita oli 386 ja 187 henkilöä aloitti työvalmennuksen. Työsopimuksia solmittiin 85 eri henkilölle (kuvio 8).

Kuvio 8. Töihin!-palvelun asiakkaat 2011.



2.4 Työvalmennusyksikkö

Työvalmennusta toteutettiin kuuden eri toimipisteen neljässätoista työvalmennusyksikössä: EkoCenter Raksa, Kiinteistöhoito, Kierrätyskauppa EkoCenter, Verhoomo/Kutommo, Kirjansitommo, Ompelimo, Pesula, Metallit, Kilpivalmistus, Kokoonpano, Autokorjaamo, Polkupyöräkorjaamo sekä Media (graafiset mediapalvelut). Lisäksi sisäisenä palveluna tuotettiin keittiö- ja siivouspalvelua.

Työvalmennusyksikössä työskenteli tuotantopäällikön lisäksi 17 vakituista työvalmentajaa, kaksi määräaikaista ohjaajaa (Kytkin-koulutus) ja neljä työnsuunnittelijaa. Työvalmennusyksikkö jakaantui neljään tiimiin. Tiimivastaavina toimii kolme työvalmentajaa. Tuotantopäällikkö toimi Pajatien yksikön ja graafiset mediapalvelut -yksikön tiimivastaavana (OTO).

Keväällä perustettiin Työvalmennusyksikön uusi suunta -työryhmä, jonka tavoitteena oli laatia työvalmennuksen strategia vuosille 2012–2015. Työryhmä ryhtyi tarkastelemaan tulevaisuuden työvalmennusaloja Sovatek-säätiön strategian perusteella. Tarkastelun lähtökohtana hyödynnettiin Sovatek-säätiön ja Visio-säätiön yhteisen Punainen Talo -hankkeen kehittämiä menetelmiä. Hankkeen avulla ryhdyttiin selkiyttämään työvalmennuksen perustehtävää sekä avaamaan työvalmennusprosesseja. Vuoden 2011 aikana käynnistettiin arviointi- ja kehittämistyö kolmen eri toimialan osalta. Arvioinnin piiriin otettiin Halssilan Pesula, Tallilantien yksiköt sekä uutena Korpilahden yksikkö.

Halssilan Pesula myytiin vuoden lopussa yksityiselle yrittäjälle. Syynä lopetukselle olivat kiinteistön huono kunto sekä toimialan vaatima osaamis- ja laatu-taso, johon ei pystytty enää vastaamaan työvalmennuksen keinoin.

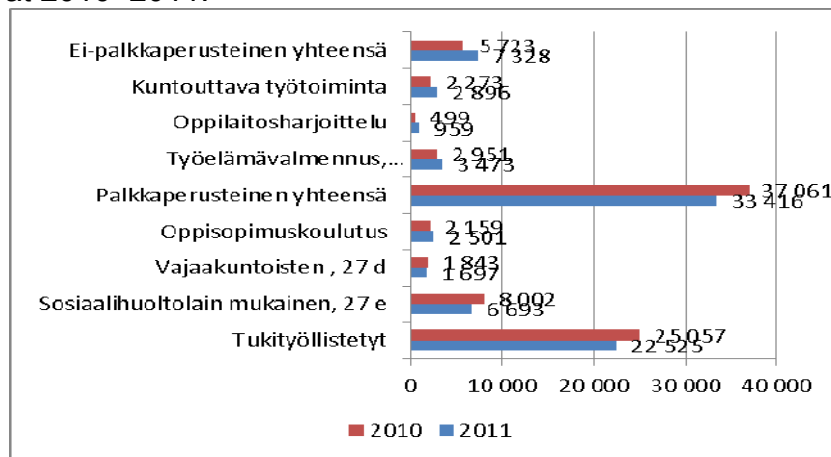
Tallilantien toimipisteessä käynnistettiin syksyllä arviointi- ja kehittämistyö, jonka tavoitteena oli purkaa tuotantoyksiköiden välisiä kiinteitä toiminnallisia rakenteita ja jatkaa toimintoja yhtenäisenä valmennusyksikkönä. Samalla kevennettiin metallialan töiden osuutta enemmän valmentautujien tarpeita vastaavaksi.

Tallilantien toimipisteessä toimi Bovallius-ammattiopiston ja Sovatek-säätiön välisen sopimuksen mukainen ammattiin valmistava peruskoulutus levyseppähitsaaja-linjan opiskelijoille. Opiskelijoita oli yhteensä kahdeksan. Opiskelijoiden ohjaajana toimi erikseen ko. tehtävään valittu ohjaaja.

Vuoden lopussa käynnistettiin Korpilahden työvalmennusyksikkö. Toiminta siirtyi Sovatek-säätiölle Korpilahden työllisyysyhdistykseltä, joka lopetti toiminnan vuoden 2011 lopussa. Yksikön käynnistämisen prosessia vetämään nimettiin kaksi työvalmentajaa, toinen siirtyi Tallilantien metalliyrityksestä ja toinen Halssilan Pesulalta sen lopettamisen myötä.

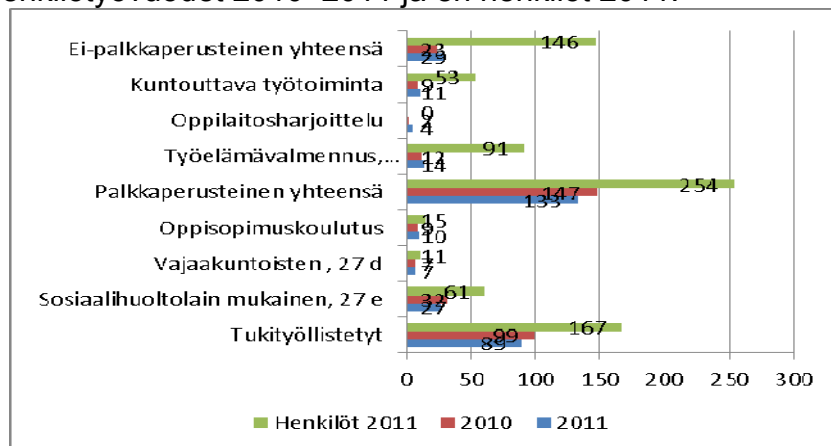
Työvalmennuksessa toteutui 40 744 päivää. Edelliseen vuoteen verrattuna valmennuspäiviä toteutui 5 % vähemmän (kuviot 9).

Kuvio 9. Valmennuspäivät 2010–2011.



Valmennusyksiköissä työskenteli 400 eri henkilöä. Toteutuneita henkilötyövuosia kertyi yhteensä 162 ja edellisenä vuonna 170 (kuviot 10).

Kuvio 10. Toteutuneet henkilötyövuodet 2010–2011 ja eri henkilöt 2011.



2.5 Koulutus- ja työhyvinvointiyksikkö

Vuoden 2011 aikana määriteltiin Koulutus- ja työhyvinvointiyksikön rakennetta, perustehtävää ja toiminnallisia rajapintoja suhteessa muihin yksiköihin. Yksikön perustehtävän tarkentaminen jatkuu edelleen vuonna 2012. Yksikkö tuotti 16–29-vuotiaille nuorille tarjottavia palveluita ja työvalmennuksessa oleville valmentautujille tarjottavia tukipalveluita. Lisäksi yksikkö vastasi koko säätiön henkilöstön koulutuksen ja työhyvinvoinnin edistämisen koordinoimisesta, toimintamallien luomisesta ja kehittämisestä.

Nuorille tarjottavia palveluita olivat etsivä nuorisotyö (OKM:n rahoittama etsivän nuorisotyön hanke) ja starttipajatoiminta (ELY-keskuksen rahoittama hanke). Ammatillista perustutkintokoulutusta työpajaympäristössä toteutettiin yhdessä Bovallius-ammattiopiston kanssa (Kytkin-koulutus ajoneuvoasentajan ja levyseppähitsaajan ammatillisiin perustutkintoihin). Yksikkö vastasi myös Sovatek-säätiössä toteutettavasta oppisopimuskoulutuksesta ja aikuisten näytöistä, työvalmennuksessa olevien valmentautujien lyhytkestoisten koulutusten ja kurssien koordinoimisesta ja järjestämisestä sekä valmentautujien terveydenhuollosta.

Koulutus- ja työhyvinvointiyksikön henkilöstö koostui 8 työntekijästä (työnohjaaja, terveydenhoitaja, opinto-ohjaaja, kaksi Kytkin-ohjaajaa, kaksi etsivän työn ohjaajaa, starttipajaohjaaja ja toimialavastaavasta (koulutuspäällikkö). Lisäksi syyskuusta 2011 alkaen Jyväskylän kaupungin palkkaama määräaikainen etsivän työn ohjaaja sijoittui toiminnallisesti Sovatek-säätiön Koulutus- ja työhyvinvointiyksikköön.

2.5.1 Asiakaspalvelut

Etsivässä työssä oli 159 asiakkuutta, joista eri asiakkaita oli 86 (kuvio 11). Etsivän työn asiakassuhteet kestivät pisimmillään jopa 24 kuukautta keskiarvon ollessa kuitenkin 2,8 kuukautta. Suurin osa etsivän työn asiakkaista ohjautui palveluun oppilaitosten, joko peruskoulun tai ammatillisen koulutuksen, kautta (38 %). Lisäksi nuoria ohjautui etsivään työhön työpajoilta, sosiaalitoimesta, työvoimahallinnosta, läheisten kautta sekä oma-aloitteisesti.

Etsivässä työssä tavoitteena oli, oppilaitosyhteistyön kehittämisen lisäksi, keskittyä erityisesti moniongelmaisten ja erityisen suuressa syrjäytymisvaarassa olevien nuorten palveluohjaukseen. Yhteistyö on tiivistynyt ja kehittynyt erityisesti Sovatek-säätiön päihdepalveluiden, Jyväskylän etsivän työn verkoston, lastensuojelun jälkihuollon, maahanmuuttajapalveluiden sekä rikosseuraamusviraston Jyväskylän toimipisteen ja Laukaan vankilan kanssa.

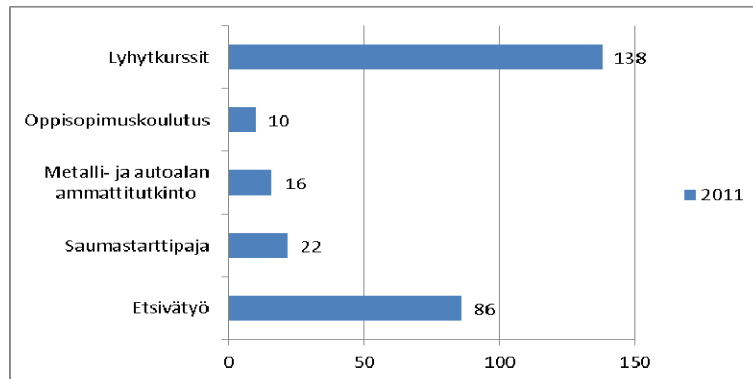
Sauma-starttipaja toimi 6-paikkaisena pienpajana. Starttipajalla oli vuoden aikana 22 nuorta (kuvio 11). Nuorten valmennusjaksot olivat keskimäärin kolmen kuukauden mittaisia vaihdellen muutamien päivien tutustumisista jopa puoleen vuoteen. Nuorista 68 % ohjautui starttipajalle TE-toimiston kautta. Sauma-starttipajan toimintaa vakiinnutettiin painottaen aiempaa enemmän yksilö- ja ryhmävalmennusta. Työtoimintaa alettiin toteuttaa kaikissa säätiön työvalmennusyksiköissä.

Kytkin-koulutuksessa sekä auto- että metallialalla oli 8–10 oppilaspaiikkaa kummassakin ryhmässä. Kytkin-koulutuksessa olevat opiskelijat olivat opinnoissaan hyvin eri vaiheissa. Osa opiskelijoista aloitti opiskelut suoraan Kytkin-koulutuksessa ja osa tuli suorittamaan opintojaan pienryhmään Jyväskylän ammattiopistolta. Opiskelijalla oli mahdollisuus yksilöllisen arvion perusteella siirtyä takaisin Jyväskylän ammattiopistoon tai valmistua pienryhmästä. Auto-Kytkimestä valmistui vuoden aikana kaksi opiskelijaa ja Metall-Kytkimestä yksi opiskelija.

Sovatek-säätiössä oli vuonna 2011 oppisopimuskoulutuksessa 18 henkilöä, joista 15 oli valmentautujia ja kolme toimihenkilöä (kuvio 11). Vuoden aikana oppisopimuskoulutuksesta valmistui viisi henkilöä, yksi koulutusjakso keskeytyi.

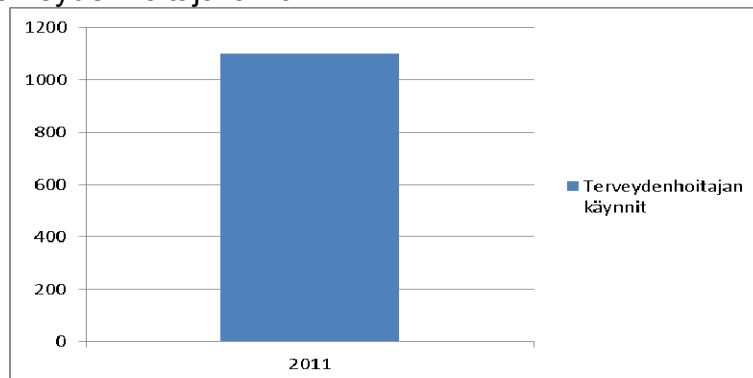
Valmentautujille tarjottiin myös erilaisia lyhytkursseja työvalmennuksen tueksi. Vuonna 2011 toteutui neljä opiskelemaan hakeutumisen ja oppimaan oppimisen kurssia, neljä hygieniapassikoulutusta, neljä työnhakukoulutusta, yksi tulityökorttikoulutus ja yksi yrittäjyyskurssi. Lyhytkursseille osallistui yhteensä 138 henkilöä (kuvio 11).

Kuvio 11. Koulutukseen, kursseille ja valmennukseen osallistuneet sekä etsivätyön asiakkaat 2011.



Terveydenhoitajalla oli yhteensä 1102 asiakaskäyntiä, joista valmennuksessa olevien asiakkaiden käyntejä oli 903 (kuvio 12). Käynneistä 474 koski työsuhteessa ja 429 ei-tösuhteessa olevia valmentautujia.

Kuvio 12. Käynnit terveydenhoitajalla 2011.



Uutena terveydenhuollon tukitoimenpiteenä kokeiltiin syksyllä 2011 työnohjaajan (psykiatrisen sairaanhoitaja) toteuttamia tukikeskusteluja valmentautujien kanssa erilaisissa äkillisissä kriisitilanteissa ja palvelutarpeenkartoituksissa. Sairaanhoitajalle ohjautui terveydenhoitajan kautta kolme valmentautujaa. Kokeilua jatketaan vuonna 2012, tavoitteena kartoittaa tarkemmin tarvetta palvelulle. Lisäksi Sovatek-säätiön työnohjaaja (psykiatrisen sairaanhoitaja) ja valmentautujien terveydenhoitaja tapasivat valmentautujia työvalmennusyksiköissä 14 kertaa. Tapaamisissa selvitettiin Sovatek-säätiön työhyvinvoinnin tilaa valmentautujien näkökulmasta.

Toimialan palveluiden kehittämistyön lähtökohtana oli pajatoimintojen opinnollistaminen. Vuonna 2011 kartoitettiin työpajaympäristön mahdollisuuksia opintojen suorittamiseen kuvaamalla valmennusyksiköiden toimintaympäristöä opetussuunnitelman avulla. Bovalliusammattiopiston ja Sovatek-säätiön yhteistyönä toteuttamassa Kytkin-koulutuksessa opiskelevat nuoret suorittivat ammattitutkintoa säätiössä. Ammattiopistossa perustutkintoa suorittavia nuoria suoritti opintojaksoja vuoden aikana Sauma-starttipajalla, Kirjansitomossa ja EkoCenter Raksalla. Oppilaitosyhteistyötä tutkintoa suorittavien ja opintojen keskeytymisvaarassa

olevien nuorten osalta Jyväskylän ammattiopiston ja aikuisopiston kanssa kehittivät erityisesti etsivän työn ohjaajat. Säätiön opinto-ohjaaja vastasi puolestaan työvalmennuksessa olevien valmentautujien osalta opintoihin motivoimisesta ja ohjaamisesta sekä osaamisen todentamisen järjestämisestä aikuisten näyttöjen ja oppisopimuskoulutuksen kautta. Vuonna 2011 säätiössä tehtiin aikuisten näyttöinä niin tutkinnon osia kuin kokonaisia tutkintojakin (myynnin ammattitutkinto ja ajoneuvoasentajan perustutkinto). Oppisopimuskoulutusta järjestettiin ammatillisiin perustutkintoihin, ammattitutkintoihin ja erityisammattitutkintoihin puhtaanapidon, hoitotyön, myynnin, tekniikan ja johtamisen aloilla.

Työvalmennuksessa oleville valmentautujille tarjottavien tukipalveluiden osalta tavoitteena oli kehittää niitä vastaamaan paremmin valmentautujien tarpeita. Tukipalveluina tarjottiin työnhakukoulutusta, oppimaan oppimisen ja opiskelemaan hakeutumisen koulutusta, hygieniapassikoulutusta, tulityökorttikoulutusta ja yrittäjyyskoulutusta. Töihin!-palvelu toteutti sekä omille asiakkailleen että säätiön työvalmennuksessa oleville valmentautujille työhön ja työnhakuun liittyviä ryhmäkontaktipäiviä. Valmentautujille järjestettiin myös hätäensiapu- ja elvytyskoulutusta yhteistyössä Jyväskylän ammattikorkeakoulun hoitotyön opiskelijoiden kanssa.

2.5.2 Henkilöstöpalvelut

Koko Sovatek-säätiön henkilöstön koulutus- ja työhyvinvointitoimintaa koskevia käytäntöjä ja toimintamalleja alettiin rakentaa vuonna 2011. Vuoden aikana toteutettiin henkilökunnalle kaksi työhyvinvointi- ja osaamiskartoitusta, joiden tulosten perusteella tehtiin Työhyvinvointi- ja koulutussuunnitelma vuodelle 2012.

Sovatek-säätiön henkilöstö osallistui vuoden aikana erilaisiin omaa ammattiosaamista tukeviin lisä- ja täydennyskoulutuksiin, oppisopimuskoulutukseen, Valtakunnallisille Työpajapäiville, Oktettipäiville sekä Valtakunnallisille Päihde- ja mielenterveyspäiville. Lisäksi henkilökunnalle järjestettiin turvallisuuskoulutusta, ensiapukoulutusta sekä palo- ja pelastusharjoituksia. Henkilöstökoulutuksia suunniteltiin yhdessä toimialavastaavien ja työntekijöiden kanssa säätiön strategian mukaisesti. Koulutussuunnittelussa painotettiin yhtenäisten käytäntöjen kehittämistä.

Työhyvinvointitoiminnassa painottui vuonna 2011 henkilöstön jaksamisen ja odotusten kartoittaminen sekä erilaisten työhyvinvointia tukevien rakenteiden juurruttaminen säätiöön. Koko säätiössä määriteltiin rakenteita, perustehtävää ja erilaisia toimintamalleja niin organisaatio-, yksikkö- kuin työntekijätasollakin. Sovatek-säätiön työhyvinvoinnin tuntosarveksi perustettu hyvinvointiryhmä kokoontui vuoden aikana säännöllisesti. Kolmessa tapaamisessa oli mukana myös työterveyshoitaja ja -psykologi. Hyvinvointiryhmän toimesta päivitettiin Sovatek-säätiön Henkisen ensiavun toimintamalli. Ryhmän jäsenet toimivat haasteellisten tilanteiden jälkipuintikeskustelujen vetäjinä. Sovatek-säätiön työhyvinvointisuunnitelman ja henkilöstön työssä jaksamisen tukemisen painopistealueina olivat vuonna 2011 selkeän ja yhtenäisen johtamiskulttuurin ja avoimen keskustelukulttuurin kehittäminen sekä eri-ikäisten työntekijöiden jaksamisen tukeminen erilaisin tukitoimin ja järjestelyin. Johtamiskulttuurin kehittämistä ja yhtenäistämistä työstettiin muun muassa Esimiesfoorumissa.

Henkilöstölle järjestettiin tiimi-, yksikkö- ja organisaatiotasolla yhteisiä työhyvinvointitapahtumia. Lisäksi työnantaja tuki työntekijöiden työssä jaksamista tarjoamalla mahdollisuuden käyttää tunnin viikossa työaikaan liikkumiseen. Säätiön 1-vuotisjuhla ja pikkujoulut järjestettiin joulukuussa 2011. Työntekijöille järjestettiin yksilö- ja ryhmätyönohjausta erillisen työnohjauksen tarpeen arvioinnin perusteella. Lisäksi työntekijöillä ja työryhmillä oli konsultaatio- ja purkukeskustelumahdollisuus erilaisissa haastavissa tai ristiriitatilanteissa. Ulkopuoliset työnohjaajat ovat jatkuneet kuudelle eri organisaatiolle sosiaali-, päihde- ja nuorisotyön toimi-

aloilla. Lisäksi Koulutus- ja työhyvinvointiyksikön työnohjaaja osallistui työnohjaajakoulutukseen ja työnohjauksiin Jyväskylän ammattikorkeakoulussa.

3. Joensuun tulosalue

Vuosi 2011 oli Joensuun tulosalueen ensimmäinen toimintavuosi. Henkilöstö (20 henkilöä) siirtyi liikkeen luovutuksen periaatteella Joensuun kaupungilta Sovatek-säätiön palvelukseen. Samassa yhteydessä Joensuun kaupungin ylläpitämät päihdehuollon palvelut (A-klinikka, Nuorten päihdepysäkki ja Utran kuntoutumisyksikkö) siirtyivät Sovatek-säätiölle. Vanhoista toimintayksiköiden nimistä luovuttiin ja toimintaa ryhdyttiin aktiivisesti kehittämään ja rakentamaan luomaan niin avo- kuin laitospalveluissakin. Avopalvelujen osalta toiminta käynnistyi vuoden alussa lastensuojelulta vapautuneissa tiloissa, osoitteessa Noljakantie 17 B. Toimintavuoden aikana tavoitteena oli keskittää kaikki säätiön Joensuun alueen päihdepalvelut samaan osoitteeseen. Laitospalvelut toimivat Utran kuntoutumisyksikön tiloissa toukokuuhun 2011 saakka.

Joensuun tulosalueella keskeisinä painopisteinä ensimmäisen toimintavuoden aikana olivat Joensuun päihdepalvelujen perustehtävän määrittely, toiminnallisten rakenteiden avaaminen ja uudelleenorganisointi sekä toimenkuvien määrittely.

3.1 Avohoito- ja kuntoutuspalvelut

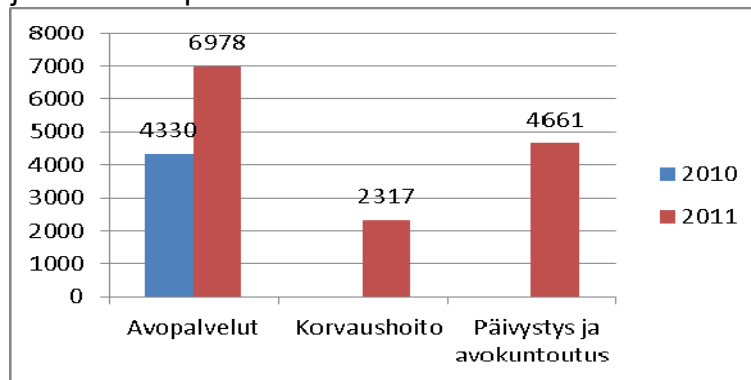
Avohoitopalveluiden tavoitteena on tukea ihmisiä elämäntilanteissa, joissa päihteidenkäyttöä tai muista erilaisista riippuvuuksista on haittaa henkilön itsensä ja hänen läheistensä elämässä. Lisäksi pyrkimyksenä on ennaltaehkäistä ongelmakäytön terveydellisiä ja sosiaalisia haittoja. Avohoitoon perustettiin neljä työryhmää:

1. Päivystys ja hoidon tarpeen arviointi -työryhmän perustehtävänä on eriasteisten riippuvuusongelmaisten henkilöiden akuuttivaiheen hoito, hoidon tarpeen arviointi sekä nykytilanteen kokonaisvaltainen huomiointi.
2. Korvaushoitotyöryhmä toteuttaa opioidiriippuvaisten asiakkaiden kokonaisvaltaista hoitoa lääkehoidon ja psykososiaalisen kuntoutuksen avulla.
3. Avokuntoutustyöryhmän tehtävänä on päihteitä haitallisesti käyttävien ja päihderiippuvaisien ihmisten sekä heidän läheistensä motivointi muutostyöskentelyyn ja ongelmien ennaltaehkäisyyn sekä yksilö- että ryhmätasolla. Avokuntoutukseen sisältyvät myös muiden riippuvuuksien hoito, tukea antavat keskustelut, terapeuttinen avohoito yksilö- tai pari-työskentelynä, työstä hoitoonohjaukset ja ajokorttiseurannat.
4. Terveysneuvontapisteessä (Vinkki-toiminta) työskenteli viikoittain (tiistaisin klo 17–19) kaksi Joensuun päihdepalvelukeskuksen työntekijää. Alkuvuodesta toimintaa ei pystytty ylläpitämään lainkaan tilaongelmien vuoksi.

Avohoitopalvelujen määrä kasvoi vuoden aikana 61 %. Suurin osa kasvusta selittyy opioidiiriippuvaisten korvaushoitopotilaiden lisääntyneestä määrästä. Vuonna 2010 A-klinikan sairaanhoitajalla oli seitsemän potilasta ja vuoden 2011 aikana korvaushoitotyöryhmällä oli 27 potilasta (Kuvio 13).

Avokuntoutuksen tiimi työsti vuoden 2011 aikana kuntoutuksen asiakkaiden hoitopolkujen kuvauksia, kuntoutussuunnitelmien sisältöjä ja asiakkaan kuntoutumisen portaita. Ajokorttiseurantojen ja työstä hoitoon ohjattujen palveluprosesseja hiottiin ja jäsennettiin. Kuntoutustiimissä toteutettiin vuonna 2011 avoimia ja suljettuja ryhmiä, joille määriteltiin omat tavoitteet. Matalan kynnyksen avoimia ryhmiä järjestettiin yhteistyössä kolmannen sektorin toimijoiden kanssa (Siniristi ry., Soroppi ry., A-kilta) siten, että työpari ja kokoontumistilat tulivat järjestöiltä.

Kuvio 13. Avohoito- ja kuntoutuspalvelut 2010–2011.



Suljetut ryhmät vuonna 2011 olivat päihdeongelmaisten läheisten ja sijaisvanhempien ryhmät. Avomuotoiset ryhmäohjelmat toteutuivat kokeiluna ns. päivä kuntoutusryhmien muodossa. Laitoskuntoutuksen ollessa tauolla järjestettiin kaksi neljän viikon mittaista kuntoutusryhmää. Osallistujia ryhmissä oli yhteensä 13. Avokuntoutuksen ryhmäohjelmien suunnittelutyö ja käynnistäminen jäi toimintavuonna vaille laajempaa toteutusta.

Joensuulaisten korvaushoidon tarpeen arviointi ja hoidon toteutus siirtyivät päihdepalvelukeskukseen vuoden 2011 kuluessa. Uudet aloitukset tapahtuivat Sovatek-säätiön toimesta ja vanhat hoitosuhteet siirrettiin PKSSK:lta suunnitelmallisesti. Korvaushoidon aloitukset tapahtuvat Jyväskylän huumevieroitusosastolla.

Sovatek-säätiölle siirtyi vuoden vaihteessa 20 henkilöä liikkeenluovutusperiaatteen mukaisesti. Joensuun päihdepalvelukeskukseen rekrytoitiin kokopäiväinen lääkäri helmikuussa. Lisäksi vuonna 2011 hankittiin ostopalveluna psykiatrin työpanosta. Toimintojen jäsentyessä ja rakenteiden muodostumisen myötä henkilöstöä rekrytoitiin lisää siten, että henkilöstömäärä vuoden 2011 lopussa oli 30 henkilöä.

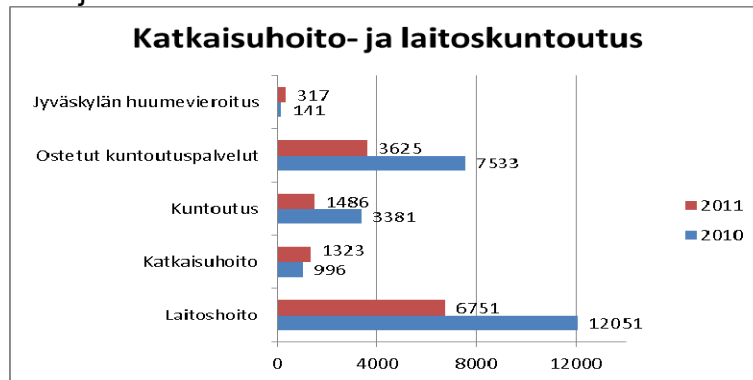
3.2 Katkaisuhoido- ja laitoskuntoutus

Utran kuntoutumisyksikkö sulkeutui toukokuun lopussa ja laitoskuntoutuksen henkilökunta siirtyi päihdepalvelukeskuksen toimitiloihin. Katkaisuhoidon toteutus siirrettiin väliaikaisiin tiloihin Siilaisen terveysaseman vuodeosaston yhteyteen. Osastolla toimi kesäkuusta marraskuun puoliväliin saakka 6-paikkainen katkaisuhoidoyksikkö Sovatek-säätiön henkilökunnan voimin. Laitospalvelut pääsivät lopulta siirtymään päihdepalvelukeskuksen kiinteistöön marraskuun lopulla.

Utran kuntoutumisyksikössä ja Siilaisen vuodeosastolla toteutettu alkoholikatkaisuhoido laajentui päihdepalvelukeskuksen osaston käynnistyessä alkoholiongelmaisten ja sekakäyttäjien vieroitushoidoksi. Osaston perustehtävän määrittely on käynnissä.

Laitoshoidovuorokausien määrä väheni peräti 44 %. Ostettujen laitoskuntoutuspalvelujen määrä väheni 52 % ja oman kuntoutusyksikön 56 % sen ollessa kiinni puolet vuodesta. Vastaavasti katkaisuhoidovuorokausien määrä kasvoi kolmanneksella ja Jyväskylässä toteutuneiden huumevieroitusvuorokausien määrä 125 % (kuviot 14).

Kuvio 14. Katkaisuhuolto- ja laitostuntoutusvuorokaudet 2010–2011.



Toimintavuoden aikana valmistui Sovatek-säätiön työhyvinvointi- ja koulutussuunnitelma. Joensuun osalta tehtiin oma henkilöstön koulutussuunnitelma, johon sisältyy sekä ammatillista lisäkoulutusta että vuosittain tapahtuvaa ns. peruskoulutusta. Kehityskeskustelut toteutettiin ja ne toteutetaan jatkossa vuosittain. Joensuussa toteutuivat sekä ryhmätyönohjaukset koko henkilöstölle että yksilötyönohjaukset yksilöllisen tarpeen mukaisesti. Joensuun henkilöstön edustaja on mukana Sovatek-säätiön hyvinvointiryhmässä. Vuonna 2011 henkilökunta sai osallistua kerran viikossa työaikana tunnin ohjattuun liikuntatuokioon. Kehittämispäiviä pidettiin toimintavuoden aikana useita.

Joensuun päihdepalvelukeskuksen hoitopolkuja rakennettiin ja kuvattiin vuoden 2011 aikana. Palvelukuvausten ja prosessien työstäminen jatkuu vuonna 2012. Sovatek-säätiön hallinnoima Päihdepalvelut paremmiksi -hanke osallistui hoitopolkujen kuvaamiseen ja teki maakunnalliset kuvaukset hoitoon ohjautumisesta. PPP-hanke synnytti maakunnallisen laitostuntoutuspolun kuvauksen ja yksityisten päihdepalvelujen tuottajien yhteistoimintaverkoston, joka jatkaa työtään hankkeen päättymisen jälkeenkin.

Joensuun tulosalueen toiminnassa keskityttiin vuonna 2011 tilastoinnin haltuunottoon ja selkeyttämiseen. Joensuussa siirryttiin Mediatri-järjestelmään, joka aiheutti haasteita ennen kaikkea alkuvuoden aikana. Vuoden kuluessa tilastointijärjestelmät rupesivat pikkuhiljaa toimimaan ja asianmukaista tilastointia saatiin ulos järjestelmästä. Asiakaspalautetta kerättiin sekä avo- että laitospalveluissa. Toiminnan vaikuttavuuden mittaamiseen liittyvät toimenpiteet jäivät vuonna 2011 toteutumatta ja asia on siirretty keskeiseksi toimenpiteeksi vuoden 2012 toimintasuunnitelmassa.

Vuoden 2011 toiminta keskittyi pääosin Joensuun palvelujen jäsentämiseen ja kehittämiseen. Muut kunnat käyttivät yksittäisiä palveluja maksusitoumuksella. Joensuun päihdepalvelukeskuksen toimintoja esiteltiin kuntakäynneillä, mutta sopimuksiin johtavia neuvotteluja ei käynnistetty. Joensuun päihdepalvelukeskuksen lääkäri käy ostopalveluna Lieksassa kerran kuukaudessa.

Pääosin toimintavuoden tavoitteet saavutettiin ja toimenpiteissä edettiin suunnitelmien mukaisesti. Osa tavoitteista jakaantuu useammalle toimintavuodelle ja esim. maakunnalliset neuvottelut siirtyivät tulevalle vuodelle. Osa toimintasuunnitelman toimenpiteistä on luonteeltaan pitkäkestoisia prosesseja (esim. henkilöstön koulutus, toiminnan vaikuttavuuden mittaaminen), joiden osalta prosessi on vasta käynnistynyt ja vuosi on varsin lyhyt tarkastelujakso.

4. Järjestölähtöisen toiminnan tulosalue

Järjestölähtöisen toiminnan toiminta-ajatuksena on edistää ja tukea yhteistyössä muiden kansalaisjärjestöjen ja kansalaisyhteiskunnan kanssa sellaista toimintaa, joka tukee sosiaalista ja terveydellistä hyvinvointia. Toimintavuoden aikana määriteltiin järjestölähtöisen toi-

minnan keskeisiä tavoitteita ja perustehtävää sekä arvioitiin tarvitseeko Sovatek-säätiön kaltainen toimija tällaista tehtävää ja toisaalta miten se ja sen rooli nähdään yhteistyöverkostossa.

Toiminta-ajatusta on pyritty toteuttamaan hakeutumalla mukaan verkostoihin, joissa mukana on tavoitteiden kannalta keskeisiä toimijoita.

Paikallisella tasolla toiminta keskittyi maakuntien keskuksiin. Pohjois-Karjalassa yhteistyötä ja pohjaa rakennettiin säätiön paikallisen perushenkilökunnan, PPP-hankkeen ja järjestöjohtajan toimesta. Käytännön esimerkkinä on tiivistynyt yhteistyö Joensuun Siniristin kanssa, jonka tuloksena vuonna 2012 käynnistyy asumisen tukipiste, jossa on kaupungin omien toimintojen lisäksi myös Sovatek-säätiön ja Siniristin toimintaa.

Järjestölähtöisen toiminnan painopiste Jyväskylässä oli yhteistyössä paikallisten sosiaali- ja terveystoimen järjestöjen kanssa ja olemassa olevissa verkostoissa. Tämän toiminnan keskeisiä kumppaneita olivat Kosken päihde- ja mielenterveystoimijoiden verkosto ja STKL:n ja KYTin ympärille rakentuneet toimijaverkostot. Käytännön tuloksia olivat syksyllä järjestetyt Keski-Suomen päihdepäivät, paikallisille järjestöille suunnattu projektikoulutuskokonaisuus sekä yhteistyö Kansalaistoiminnan keskuksen kanssa.

Järjestölähtöinen toiminta on ollut mukana Tyynelän kehittämiskeskuksen ja Kuopion Seudun päihdepalvelusäätiön kanssa toteutetussa kehittämissyhteistyössä. Tavoitteena on ollut koota toimijoiden taustalla olevia järjestöjä yhteisten teemojen ympärille sekä toisaalta lisätä toimijoiden henkilökuntien yhteistyötä. Kummassakin tavoitteessa ollaan vielä alkuvaiheessa toteutusten osalta. Jokaisella toimijalla on painopisteet omalla lähialueellaan, jolloin yhteiselle tekemiselle ei aina riitä aikaa.

Järjestölähtöinen toiminta on ollut mukana päihdejärjestöjen valtakunnallisessa kehittämissyhteistyössä. Yhteistyötä rajoittavana tekijänä on ollut päihdepalvelujen lisääntynyt kilpailutus, jossa aikaisemmin tiiviissä yhteistyössä olleet toimijat ovat kilpailutilanteessa. Tämä heijastuu myös toimintoihin, jotka eivät ole varsinaisesti kilpailutuksen piirissä.

Toimintavuoden aikana toiminnassa oli kaksi hanketta. Pohjois-Karjalassa toteutettiin Päihdepalvelut paremmiksi -hanke. Hankkeen rahoituksen takana olivat Pohjois-Karjalan maakuntaliitto ja Joensuun kaupunki sekä Sovatek-säätiö. Hankkeen toimintojen jatkolle kartoitettiin ja haettiin rahoitusta sekä alueen kunnilta että Raha-automaattiyhdistykseltä osana Sovatek-säätiön kohdennettua toiminta-avustusta. Jatkorahoitusta ei saatu. Esimerkki hankkeesta juurtuneista käytännöistä on yhteistyöverkosto paikallisten päihdehuollon palveluita tuottavien toimijoiden ja palvelujen ostajien välillä.

Kehittämiskeskus Tyynelän ja Kuopion Kriisikeskuksen kanssa yhdessä toteutettu Pelissä-hanke on päättymässä vuoden 2012 alussa. Toimintavuoden aikana keskityttiin hankkeen juurruttamiseen toimintaverkostoon. Hankkeen aikana kehitetyt hoito- ja kuntoutuspalvelut ovat juurtuneet osaksi säätiön palvelutoimintaa ja ongelmapelaajien palvelut sisältyvät säätiön ja Keski-Suomen sairaanhoitopiirin väliseen ostopalvelusopimukseen. Haasteena jatkossa on, miten nyt saavutettu edistysaskel ongelmallisesti pelaavien hoidon tarpeen tunnistamisessa ja hoidon kehittämisessä voidaan säilyttää. Toiminta-alueillaan Sovatek-säätiö pyrkii jatkossakin olemaan aktiivisesti mukana paitsi palvelujen tuottajana myös niiden kehittäjänä. Sovatek-säätiö valmisteli toimintavuonna kahta kehittämishankehakemusta Raha-automaattiyhdistykselle sekä lisäksi kohdennetun toiminta-avustushakemuksen toiminnan pysyvämman rahoituksen varmistamiseksi. Hakemuksista hyväksyttiin Pelituki-hankkeen ja Huume-kuntoutujien vertaistoimintakeskuksen hakemukset. Hankkeet käynnistyvät keväällä 2012.

Viestinnällinen toiminta on sijoitettu järjestölähtöisen toiminnan tulosalueelle. Toimintavuonna toteutettiin viestinnän tilan ja tarpeiden kartoitus. Sen pohjalta on pyritty viestinnän rakenteiden ja vastuiden selkeyttämiseen. Sisäinen viestintä on selkeytynyt, mutta ongelmakohtiin ja tiedon huonoon kulkemiseen törmätään edelleen toistuvasti. Viestinnän asema ja paikka on tarkastelussa syksyllä käynnistetyssä viestintä- ja markkinointiyksikön perustamisprosessissa. Osana tätä ratkaisua selkeytetään myös viestinnän toteuttamisvastuita.

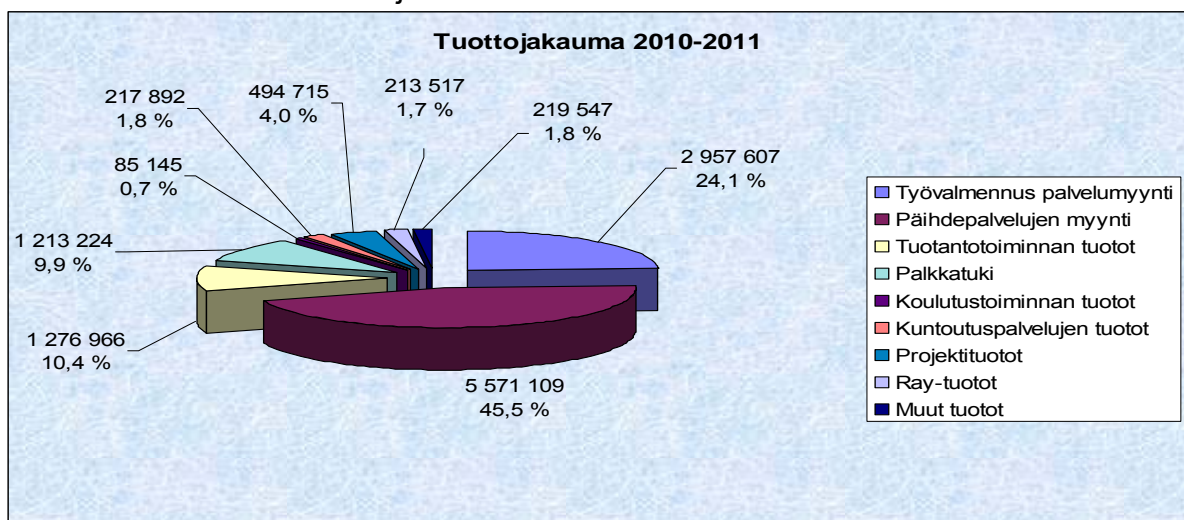
Toimintavuoden aikana otettiin käyttöön säätiön uudet internetsivut, joiden kehittäminen on myös jatkuva prosessi. Sovatek-säätiön henkilöstölehti Sovaset ilmestyy säännöllisesti ja positiivisena asiana nähdään henkilöstön lisääntynyt kiinnostus myös lehden sisällön tuottamiseen.

5. Talous ja hallinto

Sovatek-säätiön ensimmäisen toimintavuoden taloudenpitoa ja hallintoa leimasi tyypilliset toimintaansa käynnistävän organisaation haasteet. Näin siitäkin huolimatta, että yhdistymisen taustalla oli jo vakiintuneet toimijat, joiden taloushallinnossa oli myös kohtuullisen pitkä yhteinen historia. Organisaation uudelleenrakentaminen, keskeisten ostopalvelusopimuskäytäntöjen muutos ja erityisesti Joensuun yksikön mukaantulo aikaansaivat kuitenkin taloudellista ja hallinnollista turbulenssia, joiden ennakointi on ollut vähintäänkin haasteellista. Poikkeuksellisen 15 kuukauden mittaisen tilikauden aikana taloushallinnossa keskityttiinkin seitsemän työntekijän voimin ensisijaisesti näiden muutosten hallintaan.

Sovatek-säätiön kahden perustoimialan, työvalmennuksen ja päihdepalvelujen toiminta perustui sopimusperusteiseen tilaaja-tuottaja-malliin, missä keskeisimpinä tilaajina toimivat Keski-Suomen sairaanhoitopiiri sekä Joensuun että Jyväskylän kaupungit. Näiden kolmen osuus kattoi säätiön 12,2 miljoonan euron tuottokertymästä 69 %. Jyväskylän ja Joensuun yksiköt tuottivat tilikaudella päihdepalveluja vajaat 5,6 miljoonaa euroa. Työvalmennus ja sen liitännäisten palkkatuen ja tuotannollisen toiminnan tuotot olivat yhteensä hieman vajaa 5,5 miljoonaa euroa. Muita sääntöjen mukaisia tuottoja kertyi projekti- ja hanketoiminnasta, kuntoutuspalveluista ja koulutuspalveluista yhteensä hieman yli 1 miljoonaa euroa (kuvio 14.).

Kuvio 14. Sovatek-säätiön tuottojakauma 2010–2011.



Palveluorganisaatiolle tyypillisesti henkilöstömenot olivat suurin kuluerä. Sosiaalikuluihin kertyi reilut 9 miljoonaa euroa ja ne kattoivat 72 % kokonaismenoista. Toimihenkilöstölle maksettiin tilikaudella palkkoja vajaat 5,5 miljoonaa euroa ja tuntipalkkaisille valmentautujille 1,9 miljoonaa euroa. Työsuhteisia toimihenkilöitä oli viime vuonna yhteensä 169, joiden työpäivistä kertyi yhteensä 138 henkilötyövuotta. Toimihenkilöillä oli sairauspois-

saoloja vajaat 9 päivää, mutta kun jätetään huomioimatta 10 suurinta, niin poissaolojen määrä laskee 5 sairauspäivään.

Sovatek-säätiöllä oli tilikauden aikana toimintaa kahdeksassa eri toimipisteessä Jyväskylän ja Joensuun alueella. Keväällä 2011 säätiö keskitti toimintonsa Matarankadun toimipisteeseen ja tällöin luovuttiin Asemakatu 2:n toimistotiloista. Vuoden lopussa tehtiin myös kaksi muutosta toimitiloihin ja uutena toimipisteenä aloitti Korpilahden toimintayksikkö, sekä Halssilan Pesula siirtyi pois säätiöltä kokonaan muuttuen yrittäjävetoiseksi.

Toimitilojen kokonaisneliömäärä säätiöllä oli vuoden 2011 lopussa 7750 neliometriä ja keskimääräinen neliövuokra oli 11,6 €. Koko tilikauden aikana vuokramenoja kertyi reilut 1,2 miljoonaa euroa.

Toiminnan muita kuluja kertyi hieman yli 2 miljoonaa euroa, missä ostettujen palvelujen osuus reilu kolmannes. Ulkopuolisia päihdehoitopaikkoja ostettiin noin 420 000 euron arvosta. Jokseenkin saman verran menoja käytettiin välittömien tuotantopanosten (aineet ja tarvikkeet) hankintaan. Arvonlisäverollisen liiketoiminnan tuotoista jäi tuotantopanoshankintojen jälkeen katetta noin 800 000 euroa, mikä riitti noin 20 kokoaikaisen toimihenkilön palkkamenoihin.

Pitkäaikaisia investointeja ei ensimmäisenä tilikautena juurikaan tehty. Taseeseen ja suoraan tilikauden kuluksi kirjattuja käyttöomaisuushankintoja kertyi molempia noin 35 000 euroa. Näistä valtaosa oli atk-laitteita. Tilikauden poistoja kirjattiin yhteensä 84 000 euroa. Poistokirjaus tehtiin ylisuurena, koska se sisälsi Työvalmennussäätiö Tekevän ja Päihdepalvelusäätiön vuosien 2004–2008 aikaisten käyttöomaisuushankintojen alaskirjausta noin 55 000 euroa.

Tilikauden kokonaistulokseen vaikutti erityisen merkittävällä tavalla lomapalkkavelkojen muutos, mitä kirjattiin yhteensä 274 000 euroa henkilöstömenojen lisäyksenä. Velasta noin 60 % aiheutui Joensuun henkilöstön lomakertymistä. On kuitenkin huomattava, että poikkeuksellisen suuri lomapalkkavelan muutos on kertaluonteinen ja rasittaa säätiön ensimmäistä tilikautta. Kokonaistulos oli 303 001 euroa alijäämäinen.

Koko tilikauden lomapalkkavelkakoikaistu käyttötalous jäi noin 137 000 euroa alijäämäiseksi. Ylisuuren kertapoiston lisäksi alijäämää lisäsi työvalmennuksen sopimustuottojen noin 50 000 euroa budjetoitua pienempi kertymä. Oikaistua käyttötalouden kannattavuutta voinee pitää ensimmäisen tilikauden käynnistys- ja muutosvaikeudet huomioiden välttävänä.

Alijäämätaloudesta huolimatta säätiön taseasema säilyi kohtuullisena. Maksuvalmius tosin heikkeni noin 20 % tilikauden alusta, mutta rahavarat ja saamiset kattoivat kuitenkin kaikki velat. Oma pääoma väheni luonnollisesti tappion verran ollen noin 17 % taseen loppusummasta. Sulautumisen myötä säätiön tuli mukaan kaksi uutta toimijaa reilun 10 000 euron pääomasijoituksella. Taseen loppusumma oli 1 502 000 euroa.

Sovatek-säätiö on toimialallaan ja -alueillaan vähintäänkin keskisuuri yhteisö, jonka toimintaa säätelee vahva lakisidonnaisuus ja ainakin toistaiseksi vain muutamaan toimijaan sidottu sopimusohjaus. Näiden lisäksi myös useat muut viimeaikoina ulkopuolelta kantautuneet viestit ovat olleet vähemmän Sovatek-säätiötä suosivia. Ilmiselvästi toimintaympäristön muutos yhdistettynä strategisiin tavoitteisiin peräänkuuluttaa entistä ennakoivampaa ja suunnitelmallisempaa toimintaa. Voitaneen kuitenkin sanoa, että päättyneellä tilikaudella on sille aikaansaatu hieman paremmat edellytykset.

TULOSLASKELMA**VARSAINAISEN TOIMINNAN TUOTOT**

Työvalmennus palvelumyynti	2 957 607,37
Päihdepalvelujen myynti	5 571 108,57
Tuotantotoiminnan tuotot	1 276 966,44
Palkkatuki	1 213 224,31
Muut tuotot	1 219 164,35
TUOTOT YHTEENSÄ	12 238 071,04

VARSAINAISEN TOIMINNAN KULUT

HENKILÖSTÖKULUT	-9 196 056,29
POISTOT	-84 223,16
MUUT KULUT	-3 279 229,99
TOIMINTAKULUT YHTEENSÄ	-12 559 509,44
KÄYTTÖTALOUDEN JÄÄMÄ (+/-)	-321 438,40

RAHOITUSTUOTOT JA -KULUT

Rahoitustuotot	2 181,93
Rahoituskulut	-11 217,83

SATUNNAISERÄT

Satunnaiset tuotot	38 413,56
Satunnaiset kulut	-10 940,52

TILIKAUDEN YLIJÄÄMÄ (ALIJÄÄMÄ)	-303 001,26
---------------------------------------	--------------------

TASE	31.12.2011	1.10.2010
VASTAAVAA		
PYSYVÄT VASTAAVAT		
Aineelliset hyödykkeet		
Koneet ja kalusto	62 244,72	97 256,28
Ajoneuvot	7 115,22	21 860,18
Käyttöomaisuusosakkeet, osuudet ja muut pitkäaikaiset saamiset		
Muut osuudet	15,00	15,00
Muut pitkäaikaiset saamiset	3 060,25	0,00
Pysyvät vastaavat yhteensä	72 435,19	119 131,46
VAIHTUVAT VASTAAVAT		
Vaihto-omaisuus		
Aineet ja tarvikkeet	93 984,90	81 100,63
Valmiit tuotteet	6 395,35	8 194,84
Saamiset		
Myyntisaamiset	498 846,88	186 194,82
Siirtosaamiset	253 618,50	654 144,51
Rahoitusomaisuusarvopaperit		
Rahasto-osuudet	240 756,42	250 000,00
Rahat ja pankkisaamiset	336 243,41	468 984,43
Vaihtuvat vastaavat yhteensä	1 429 845,46	1 648 619,23
VASTAAVAA YHTEENSÄ	1 502 280,65	1 767 750,69
VASTATTAVAA		
OMA PÄÄOMA		
Peruspääoma	97 728,98	87 457,70
Edellisten tilikausien ylijäämä	462 053,47	462 053,47
Tilikauden ylijäämä	-303 001,26	0,00
Oma pääoma yhteensä	256 781,19	549 511,17
VIERAS PÄÄOMA		
Pitkäaikainen vieras pääoma		
Muut velat	1 000,00	1 000,00
Lyhytaikainen vieras pääoma		
Ostovelat	167 649,39	131 172,93
Siirtovelat	1 061 582,82	725 958,85
Muut lyhytaikaiset velat	15 267,25	360 107,74
Lyhytaikainen vieras pääoma yhteensä	1 244 499,46	1 217 239,52
Vieras pääoma yhteensä	1 245 499,46	1 218 239,52
VASTATTAVAA YHTEENSÄ	1 502 280,65	1 767 750,69