

Toimintasuunnitelma ja talousarvio vuodelle 2018

Sisällys

1. Yleistä	3
2. Päihdepalvelut.....	5
2.1. Hoitopalveluyksikkö	5
2.2. Arviointi- ja kuntoutuspalveluyksikkö	6
3. Työvalmennuksen toimiala	8
4. Järjestölähtöinen toiminta.....	12
5. Talous.....	15

1. Yleistä

Sovatek-säätiö on psykososiaalisen kuntoutuksen asiantuntija- ja yhteistoimintaorganisaatio, joka keskittyy erilaisten riippuvuus- ja mielenterveysongelmien ehkäisyyn ja hoitoon, työ- ja toimintakyvyn vahvistamiseen sekä työllistymisen edistämiseen.

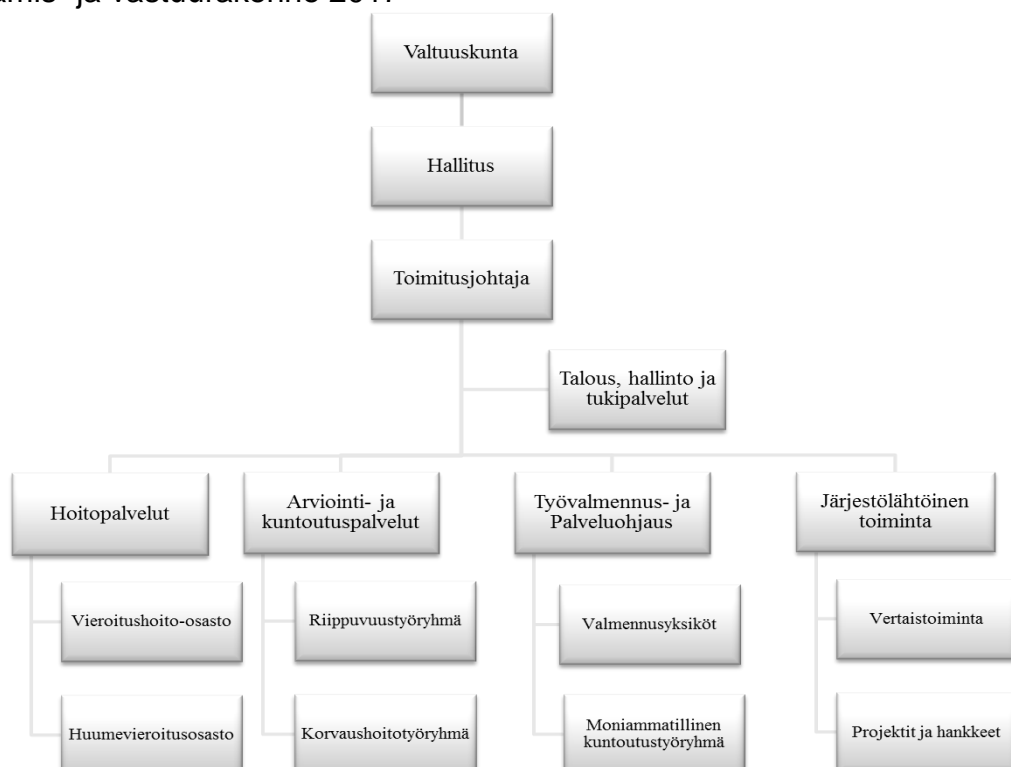
Säätiö on julkisen ja kolmannen sektorin taustayhteisöjen perustama yhteistoimintaorganisaatio, joka edustaa uudenlaista toimintatapaa julkisen sektorin toiminnassa ja palvelujärjestelmässä sekä kolmannen sektorin toimijoiden, yritysten ja muiden yhteisöjen kanssa tehtävässä yhteistyössä. Lähtökohtana on palvelujärjestelmien kehittäminen ja palveluiden tuottaminen palveluita tarvitsevien sekä palveluja tilaavien asiakkaiden näkökulmasta.

Säätiön toimintamuodot ja palvelut perustuvat erilaisiin psykososiaalisen kuntoutuksen ja päihdelääketieteen, työvalmennuksen sekä mielenterveystyön menetelmiin ja sisältöihin. Sovatek-säätiön kaltaisessa yhteistoimintaorganisaatiossa yhdistyvät ammatillinen ja tutkimuksellinen sekä kokemusperäinen ja ”hiljainen” tieto.

Säätiön hallintoelimet ovat valtuuskunta ja hallitus. Valtuuskuntaan kuuluu vähintään kaksikymmentä (20) ja enintään neljäkymmentä (40) jäsentä. Säätiön asioita hoitaa ja sitä edustaa kahdeksi (2) kalenterivuodeksi valittu hallitus, johon kuuluu puheenjohtaja ja vähintään kahdeksan (8) ja enintään kaksitoista (12) jäsentä sekä heidän henkilökohtaiset varajäsenensä. Säätiön perustajayhteisöt nimeävät edustajansa hallintoelimiin. Uusi säätiölaki edellyttää sääntömuutoksia sovatek-säätiön sääntöihin. Sääntömuutokset tehdään vuoden 2018 aikana.

Säätiön operatiivinen johtamis- ja vastuurakenne muodostuu neljästä tulosalueesta, jotka ovat talous- ja hallintopalvelut, päihdepalvelut, työvalmennuspalvelut sekä järjestölähtöisen toiminta (Kuvio 2).

Kuvio 2. Johtamis- ja vastuurakenne 2017



Toimintaympäristön muutokset jatkuvat voimakkaina vuoden 2018 aikana ja aiheuttavat epävarmuutta palvelujen tuottamiseen ja säätiön toimintaan monin tavoin. Maakuntahallinnon Sote- ja kasvupalvelujen järjestämis- ja tuotantorakenteet ja vastuut selkiintyvät toivon mukaan selkiintyvät mahdollisimman pian. Kuntien ja maakunnan välinen rooli työllisyyden hoidon palveluissa on edelleen epäselvä. Valmisteilla olevat lainsäädännön uudistukset: sotejärjestämislaki, valinnanvapauslaki, kasvupalvelulaki ja järjestelmän rahoitusmallit vaikuttavat palveluntuottajien ja järjestöjen toimintaedellytyksiin monin tavoin. Sovatek-säätiön osalta myös ostopalvelusopimusten sisällöt ja rahoitus muuttuvat erityisesti työvalmennuksen osalta. Jyväskylän kaupungin kanssa ollut ostopalvelusopimus työvalmennuspalveluista supistuu ja koskee ainoastaan kuntouttavaa työtoimintaa. Lisäksi sosiaalihoitolain mukaisen työtoiminnan sopimus tehdään erikseen aikuissosiaalityön kanssa. Päihdepalvelujen sopimus sairaanhoitopiirin kanssa on ollut huomattavan alimitoitettu palvelutarpeisiin nähden ja säätiö on joutunut laskuttamaan tuotetuista palveluista yli sopimusraamin. Taloudellinen tilanne asettaa säätiön toimintaedellytyksille ja perustehtävän toteuttamiselle merkittäviä haasteita. Kasvaviin palvelutarpeisiin tulee vastata jatkossa pienenevillä resursseilla.

Säätiö toteutti vuonna 2017 merkittävät sopeutustoimenpiteet erityisesti työvalmennuksen toimialalla sekä hallinto- ja tukipalveluissa. Lisäksi tehtiin toimitilojen uudelleen järjestelyjä. Kokonaissäästö kuluissa vuoden 2016 tasosta vuoden 2018 talousarvioon on noin 1,7 meur.

Muuttuvassa ja epävarmassa tilanteessa on henkilöstön muutoskykyisyys, osaamisen ylläpitäminen ja kehittäminen on entistä tärkeämpää. Säätiö laatii vuosittain erillisen koulutus- ja työhyvinvointisuunnitelman. Henkilöstön koulutuksessa painottuu perus- ja erityisosaamisen vahvistaminen, ammatilliset menetelmäkoulutukset sekä kuntoutuksellisen ohjausosaamisen vahvistaminen. Henkilöstölle tarjotaan tarvittaessa mahdollisuus työnohjaukseen. Henkilöstön työhyvinvointia ja sen muutoksia seurataan vuosittain toteutettavan työhyvinvointikartoituksen avulla.

Sovatek-säätiön toiminnanohjausjärjestelmä on saatettu käyttöön vaiheittain. Jatkossa pelkkä toiminnanohjausjärjestelmä ei toimi riittävänä laatujärjestelmänä. Sovatek-säätiön tulee ryhtyä toimenpiteisiin varsinaisen laatujärjestelmän saamiseksi.

2. Päihdepalvelut

Sovatek-säätiön päihdehuollon erityispalveluja tuotetaan Valviran terveydenhuollon sairaala-toimintavaluilla. Tämä tarkoittaa tarkkaan mitoitettua henkilöstörakennetta ja mitoitusta eri palveluissa. Toimiluvat mahdollistavat myös erikoissairaanhoidotasoisten palvelujen tuottamisen perinteisten päihdehuollon palvelujen lisäksi. Säätiön kehittänyt vuosien ajan kykyisyyttä hoitaa samanaikaisista mielenterveys- ja päihdehäiriöistä kärsiviä ihmisiä.

2.1. Hoitopalveluyksikkö

Sovatek-säätiön kyllön päihdepalvelukeskuksen hoitopalvelut muodostuvat vieroitushoito- ja huumevieroitusosastoista. Tilastojen perusteella Jyväskylässä käytetään edelleen huumeita samaan tyyliin kuin muuallakin maassa. Alkoholit, amfetamiini, muuntohuumeet ja opiaatit esim. buprenorfiini ovat yleisimmät päihteet joita käytetään. Päihteiden ongelmakäytön lisääntyminen on johtanut hoidon tarpeen kasvuun laitoshoidossa. Opioidiriippuvaisten potilaiden hoitomäärien odotetaan edelleen kasvavan, koska korvaushoitoon hakeutuvien määrä on kasvussa.

Sovatekin hoitopalveluihin ohjautuu potilaita, joilla on vaikea päihderiippuvuus ja muu mielenterveyden häiriö. Heidän hyvä hoitonsa perusterveydenhuollossa on vaikeaa, johtuen moniongelmaisuuksista ja vaikeista päihderiippuvuuksista. Potilaat ovat entistä vaikeahoitaisempia.

Ainoastaan alkoholia käyttävien vieroitushoitojen tarve on laskenut edellisten vuosien mukaisesti. Seka- ja huumeidenkäyttäjien osastohoitojen määrä kasvoi vuonna 2016 ja on pysynyt samalla tasolla myös vuoden 2017 aikana. Vaativien huumeipotilaiden vieroitushoitojen lisääntyminen jatkuu vuonna 2018. Lastensuojelu ja raskaana olevien asiakkaiden määrä päihdepalveluissa on pysynyt korkealla tasolla. Hoitopalveluissa hoidettujen asiakkaiden jatkohoito toteutuu useimmiten sosiaali- ja terveydenhuollon peruspalveluissa sekä päihdehuollon erityispalvelujen avo- tai laituskuntoutuksessa. Osastohoitojen jälkeen asiakkaat pystyvät useimmiten palaamaan itsenäiseen tai tuettuun asumiseen. Suurella osalla on myös pidempikestoisen avohoidon tai laituskuntoutuksen tarvetta.

Vuoden 2018 aikana sisäisiä prosesseja tullaan edelleen kehittämään kasvattamalla kykyisyyttä hoitaa kaksoisdiagnoosipotilaita ja somaattista hoitoa tarvitsevia potilaita. Yhteistyötä jatketaan hoitopolkujen parantamiseksi mm. KSSHP:n päihdehoitajien, keskussairaalan päivystysosaston, Kyllön osasto kolmen, aikuissosiaalityön ja Jyväskylän kotikatkon kanssa. HaiPro järjestelmä tullaan ottamaan käyttöön vuonna 2018. Järjestelmä on potilasturvallisuutta vaarantavien tapahtumien raportointimenettely. Vertaistuen kehittämistä jatketaan vertaistukiryhmien kanssa.

Vuoden 2018 aikana tullaan järjestämään koko henkilöstölle päivän kestävä AVEK turvallisuuskoulutus. Koulutus on suunnattu erikseen päihde ja mielenterveystyötä tekeville. Koulutus toteutetaan yhdessä turvallisuuskoulutusta antavan yrityksen kanssa. Vieroitusoireita lieventämään tarkoitettu viiden pisteen korva-akupunktiokoulutus tullaan järjestämään yhdessä avohoidon kanssa vuonna 2018. Henkilöstön työturvallisuus koulutusta jatketaan järjestämällä pelastus- ja poistumisharjoituksia. Jokaisen työntekijän tulee osallistua palvelukeskuksessa järjestettävään turvallisuuskoulutukseen. Koulutus on nimeltään turvallisuuskävely. Ensiapukoulutus 2018 tullaan järjestämään yhdessä Keski-Suomen pelastuslaitoksen kanssa. Päihdelääketieteen yhdistyksen tarjoamaa torstai videokoulutusta lääkähoidosta ja riippuvuudesta jatketaan vuonna 2018. Molempien osastojen henkilöstölle järjestetään työnohjaus.

Vieroitushoito-osasto tulee tarjoamaan vuonna 2018 kahdeksan hoitopaikkaa. Osastolla tapahtuvien lääke sekä sekakäyttäjien vieroitusten tarve on edelleen lisääntynyt. Osastolla on varattuna alkoholi ja sekakäyttäjien vieroituksiin kuusi hoitopaikkaa ja kaksi hoitopaikkaa lääkevieroituksiin. Vieroitushoidon hoitoprosessimallien kehittämistä tullaan jatkamaan vuonna 2018. Vieroitushoitojen lisäksi osastolla jatketaan työ- ja toimintakyvyn arviointitutkimuksia yhdessä riippuvuuskuntoutustyöryhmän kanssa.

Huumevieroitusosaston paikkalukumäärä on seitsemän hoitopaikkaa. Osastolle on muodostunut lähes pysyvä jono. Keski-Suomen maakunnan korvaushoitojen aloitusten sekä niiden tehostamisen arvioidaan lisääntyvän edelleen vuonna 2018. Ensi vuonna tarjotaan edelleen huumevieroituksia sekä korvaushoidon aloituksia myös muualta suomesta tuleville potilaille.

Vuonna 2018 hoitopalveluissa ei ole suunniteltuja sulkuaikoja, joten päihdepalvelujen osastohoitoja on saatavilla ympäri vuoden. Tämän mahdollistaa vuonna 2015 saatu yksityishenkilöltä saatu lahjoitus sijaisten palkkaamiseksi seuraaville vuosille.

Hoitopalveluissa työskentelee vuonna 2018 osastonlääkäri, osastonhoitaja, 14 sairaanhoitajaa (2 tiimivastaavaa), 4 hoitajaa, ja sosiaalityöntekijä osa-aikaisesti.

2.2. Arviointi- ja kuntoutuspalveluyksikkö

Arviointi- ja kuntoutuspalveluyksikön tehtävänä on avohoidon päihde- ja riippuvuuspalvelut. Yksikön palveluihin sisältyy: hoidon- ja palveluntarpeen arviointi, asiakaskäynneillä ja ryhmässä tapahtuva päihde- ja riippuvuuskuntoutus, kuntoutujien arjen hallinnan tuki sekä toiminta- ja työkyvyn arviointi, ylläpitäminen ja lisääminen yhteistyössä kuntoutujan ja hänen verkostonsa kanssa. Yksikön toiminta perustuu psykososiaalisen kuntoutuksen ja päihdelääketieteen viitekehukseen ja se sisältää myös konsultaatio- ja koulutuspalveluita. Yhä useammalla asiakkaalla on runsaasti samanaikaisia häiriöitä. Tämän vuoksi mielenterveydenhäiriöiden hoito päihderiippuvuuden kanssa samanaikaisesti on tärkeää. Säätiö on saanut hyvät arviot samanaikaisten häiriöiden hoitamisesta Terveiden ja hyvinvoinninlaitoksen tekemässä selvityksessä.

Arviointi- ja kuntoutuspalveluyksikössä toimii kaksi työryhmää: Riippuvuustyöryhmä ja Korvaushoitotyöryhmä.

Riippuvuustyöryhmän perustehtävä on tuottaa päihde- ja riippuvuushoidon palveluita. Palveluihin sisältyy avohoidossa tuotetut palvelut päihteiden käyttäjille ja riippuvuusongelmallisille sekä heidän läheisilleen: matalan kynnyksen ja liikkuvan työn palveluita, terveysneuvontapalveluita, arviointi-, hoito- ja kuntoutuspalveluita sekä työ- ja toimintakykyä edistävää kuntoutusta. Lisäksi yhteistyökumppaneille annetaan koulutus ja konsultaatiopalveluita.

Riippuvuustyöryhmä tukee kuntoutujaa irtautumaan riippuvuuksista ja lisäämään elämänhallintaa. Kuntoutuksen suunnittelu, toteutus ja arviointi tehdään yhteistyössä asiakkaan kanssa, huomioiden hänen läheistensä, viranomaisten sekä muiden palveluntuottajien näkemykset ja resurssit.

Korvaushoitotyöryhmä toteuttaa kuntoutumissuunnitelmaan perustuvaa STM:n asetuksen 33/2008 mukaista pitkäjänteistä ja tavoitteellista opioidikorvaushoitoa. Lääkehoito toteutetaan turvallisesti asiakkaan vointia jatkuvasti seuraten. Kuntoutuksessa pyritään tarpeenmukaiseen, oikea-aikaiseen sekä tarkoituksenmukaiseen hoitoon asiakkaan hoito- ja muutosmoti-

vaatio huomioiden. Korvaushoitotyöryhmä toimii asiantuntijana, kouluttaa, konsultoi ja tiedottaa opioidiriippuvaisten korvaushoitoon liittyvissä kysymyksissä.

Vuoden 2016 aikana alkanut Opioidikorvaushoidossa olevien sosiaalisen osallisuuden vahvistamisen kehittämishanke, OK-hanke, jatkuu 31.3.2019 saakka. Kyseessä on ESR-hanke ja siihen osallistuvat Sovatek-säätiön lisäksi A-klinikkasäätiö, Helsingin Diakonissalaitoksen Hoiva Oy, Tukikohta ry, Seurakuntaopisto sekä THL.

Sovatek-säätiön osahankkeen tavoitteena on:

1. Edistää korvaushoitopotilaiden vertaistoimintaa ja kokemusasiantuntijuutta, koulutusten ja valmennusten avulla siten, että he voisivat toimia ammatillisten työntekijöiden rinnalla mm. ryhmän ohjaajina ja tarjota kokemusasiantuntija vastaanottotoimintaa. Tavoitteena on lisätä vertaistukeen perustuvia toimintamuotoja ammatillisen hoidon ja kuntoutuksen rinnalla.
2. Lisätä ja kehittää korvaushoitopotilaiden työelämäosallisuutta tarjoamalla mahdollisuuden kuntouttavaan työtoimintaan ja sitä edistävään valmennukseen, oppisopimuskoulutukseen, työkokeiluun sekä palkkatukityöllistymiseen.
3. Parantaa korvaushoitoasiakkaiden toimintakykyä sosiaalisen kuntoutuksen keinoin. Säätiön ammatillisen kuntoutuksen moniammatillinen työryhmä sekä korvaushoitotyöryhmä kehittävät yhdessä työ- ja toimintakyvyn arviointia. Tavoitteena on tehdä kaikille työllistymistä edistävien palvelujen piiriin hakeutuville korvaushoitopotilaille työ- ja toimintakyvyn arviointi ennen työllistymistä edistäviä palveluita. Arvioinnin perusteella voidaan tarjota erilaisia toimintakykyä edistäviä psykososiaalisia palveluja varsinaisen korvaushoidon rinnalla. Sovatek-säätiön rooli hankkeessa on osatoteuttaja. Säätiön osahanke tuottaa tietoa ja kokemuksia toimintamallista, missä korvaushoitopotilaiden koko prosessi korvaushoidon arviointi ja aloitus, hoito ja kuntoutus, vertaistuki sekä toimintakykyä ja työelämävalmiuksia tukevat palvelut tuotetaan samasta organisaatiosta yhtenä palveluprosessina.

1.10.2017 aloitti Visiitti – liikkuva terveysneuvontapalvelu hanke, joka jatkuu STM:n rahoituksella 31.12.2018 saakka. Liikkuva terveysneuvontatyö toteutetaan kahden sairaanhoitajan ja vertaisten yhteistyönä. Hankkeen työn sisältöä ovat suonensisäisesti huumeita käyttävien liikkuva terveysneuvontatyö ja katuklinikkatyö Keski-Suomen suurimmissa taajamissa.

Arviointi- ja kuntoutuspalveluyksikön työn suunnittelua ja päätöksentekoa varten on käytössä yksikkö- ja työryhmäkohtaisia kokouksia, joissa asiakasasiat ja hallinnolliset asiat käsitellään eri kokouksissa. Tämän lisäksi työryhmissä pidetään 4–6 suunnitteluiltaa vuorokauden 2018 aikana. Työryhmät vastaavat asiakaslähtöisyyden toteutumisesta kaikessa toiminnassaan ja päätöksenteossa. Kokemusasiantuntijat osallistuvat työryhmien suunnittelupäiviin.

Arviointi- ja kuntoutuspalveluiden kehittämistyö kohdistuu vuonna 2018 asiakasprosessien kuvaamiseen sekä hankkeiden myötä suonensisäisesti huumeita käyttävien terveysneuvontaan sekä vertaistoimintaan ja asiakkaiden osallisuuden lisäämiseen. Kokemusasiantuntija- ja vertaistoimintaa lisätään vuorovaikutuksessa asiakkaiden kanssa ja kasvatetaan heidän osallisuutta paitsi palveluiden käyttäjinä myös toteuttajana, kehittäjänä ja arvioijana. Vertaistoiminnan tueksi järjestetään koulutuksia ennen muuta hankkeiden kautta. Asiakasprosessien arviointia ja kuvaamista jatketaan ja asiakasprosesseja kehitetään vastaamaan yhä paremmin muuttuvan toimintaympäristön sekä asiakkaiden tarpeisiin. Tärkeitä kehittämiskohteita ovat myös ryhmätoiminta sekä ongelmapelaajien hoito ja kuntoutus.

Yksikön työntekijät osallistuvat koulutussuunnitelmassa määriteltyihin koulutuksiin ammattitaidon ylläpitämiseksi ja kehittämiseksi. Vuoden 2018 koulutussuunnitelmaan kuuluvat mm. Avekki – turvallisuuskoulutus, ensiapukoulutus, Nadan korva-akupunktiokoulutus, ryhmäohjaajakoulutus, scidi-koulutus sekä tartuntatauteihin ja testaamiseen liittyvät koulutukset. Myös työntekijöiden valmiuksia psykiatristen asiakkaiden kohtaamiseen vahvistetaan koulutuksin. Koulutusten lisäksi yksikön työntekijät osallistuvat erilaisiin verkostotapaamisiin, keskustelufoorumeihin sekä seminaareihin.

Yksikön henkilöstön hyvinvoinnista ja jaksamisesta huolehditaan työryhmien ryhmätyönohjauksella, terapiatyötä tekevien työntekijöiden yksilötyönohjauksella, esimiestyöllä sekä kollegiaalisella tuella. Työntekijöiden jaksamisen arviointiin, työskentelyilmapiiriin sekä vuorovaikutukseen kiinnitetään erityistä huomiota.

Arviointi- ja kuntoutuspalveluyksikössä työskentelee vuonna 2018 hanketyöntekijät mukaan lukien kuntoutuspäällikkö, lääkäri (osa-aikaisesti), 3 sosiaalityöntekijää (2 osa-aikaisesti), 1 toimintaterapeutti ja 15 sairaanhoitajaa (2 tiimivastaavaa) ja 2 lähihoitajaa.

3. Työvalmennuksen toimiala

Vuosi 2018 tuo mukanaan muutoksia työvalmennuksen toimintaympäristössä. Palvelujen tilaaja on entistä vahvemmin siirtynyt hankintalain mukaiseen kilpailutettujen palvelujen hankintaan ja tämän myötä vuonna 2018 Jyväskylässä aloittaa kaksi uutta organisaatiota kuntouttavan työtoiminnan palvelujen tuottajina. Sovatek-säätiön työvalmennuspalvelut ovat vuonna 2018 ensimmäistä kertaa historiansa aikana markkinoilla kilpailutilanteessa. Tämä asettaa uusia paineita kehittää säätiön työvalmennuspalveluja ja sisältöjä sellaisiksi, että ne houkuttelevat potentiaalisia asiakkaita. Sisältöjen ja laadun suhteen Sovatekin työvalmennuspalvelut ovat ”markkinakunnossa”, mutta yksi vuoden 2018 keskeisiä teemoja tulee olemaan palvelujen markkinoiminen ja myynti sekä ostajille, että valmennusasiakkaille.

Vuoden 2018 kuntouttavan työtoiminnan palvelut tullaan tuottamaan pääsääntöisesti samoilla palvelukokonaisuuksilla kuin vuonna 2017. Asiakkaiden sisäänotossa avainasemassa ovat tuotettavien kolmen palvelukokonaisuuden vastuvalmentajat. Palveluiden tilaajan, eli Jyväskylän kaupungin työllisyyspalveluiden kanssa käydään tiivistä vuoropuhelua ja kehittämistyötä kuntouttavan työtoimintaan tulevien asiakkaiden palvelutarpeiden arvioinnissa ja palvelujen oikea-aikaisuuden varmentamisessa. Tavoitteena on myös myydä tilaajalle ja muille potentiaalisille palvelujen ostajille vuoden 2018 aikana työ- ja toimintakyvyn arviointiin liittyviä palveluja. Arviointipalvelut toteutetaan monialaisena yhteistyönä, joissa VAT- järjestelmän avulla saadaan perustieto asiakkaista ja näiden tietojen perusteella arvioinnit toteutetaan monialaisina yksilövalmennuksen tuottamina arviointipalveluina.

Toimintavuoden 2017 aikana Sovatek-säätiö keskitti ja tiivisti työvalmennuksen kaikki toiminnot Sorastajantien kiinteistöön. Vuoden 2018 aikana toimitilojen osalta keskistytään siihen, että työvalmennusyksiköt pystyvät tiivistämään yhteistyötä yli yksikkörajojen ja hyödyntävät valmennustoiminnassa yhteisten tilojen synergiaetuja. Työvalmennusyksiköiden raja-aitoja madalletaan niin, että valmentautujilla on valmennusjaksonsa aikana entistä parempi mahdollisuus kokeilla useampien alojen työtehtäviä ja saada näin omien tavoitteiden mukaista työvalmennusta.

Vuoden 2017 aikana säätiössä käytyjen yt -neuvottelujen tuloksena osa valmennushenkilöstöstä siirtyi toisen työnantajan palvelukseen tai irtisanottiin. Tämä vähensi mm. yksilövalmentajien määrää ja muutti asiakkaiden sisäänottoprosessia. Toisaalta myös tilaajan toiveena oli,

että tulotiimin roolia asiakkaiden rekrytoinnissa vähennetään ja asiakkaat tulevat Sovatekin työvalmennuspalveluihin joustavasti Jyväskylän kaupungin työllisyyspalvelujen ohjaamina. Jyväskylän kaupunki kilpailutti kuntouttavan työtoiminnan palvelut vuoden 2017 aikana ja erinäisten vaiheiden jälkeen Sovatek-säätiö valittiin yhdeksi ns. suurista palveluntuottajista vuodelle 2018.

Vuoden 2018 ostopalvelusopimuksessa Jyväskylän kaupunki sitoutuu lähettämään Sovatekin työvalmennuspalveluihin 150 kuntouttavan työtoiminnan asiakasta. Myös sosiaalihuoltolain mukaista työvalmennusta tullaan jatkamaan vuoden 2018 aikana ja Jyväskylän kaupungin aikuissosiaality neuvottelee ostopalvelusopimuksen uusimisesta Sovatek-säätiön kanssa vuoden 2017 loppupuolella. Ostopalvelusopimukset ovat yksivuotisia ja vuoden 2018 aikana selvinnee myös, se mihin osaan tulevia sote- ja maakuntaratkaisuja työllisyyspalvelut ja niiden rahoitus tulee sijoittumaan.

Vuonna 2018 jatketaan valmennusasiakkaiden rekrytointi- ja tuloprosessin edelleen kehittämistä yhdessä palvelujen tilaajan kanssa. Palveluiden aloitusvaiheen toimenpiteitä tiivistetään entisestään ja asiakkaiden sisäänotossa avainasemassa ovat uusien palvelujen mukaisesti palvelukokonaisuuksien vastuvalmentajat.

Näissä palveluissa tarjotaan valmennuksen alkuvaiheessa oleville asiakkaille erilaisia toiminnallisia kartoitusjaksoja, jotka sisältävät myös sosiaalisen kuntoutuksen elementtejä. Sisällöt koostuvat asiakkaiden tarpeiden mukaisesta työtoiminnasta Sovatekin työvalmennusyksiköissä, sekä yksilövalmennuksen tuesta, työ- ja toimintakyvyn toiminnallisesta kartoittamisesta, jatkosuunnitelmien tekemisestä, jatkopoluttamisesta sekä ryhmätoiminnasta.

”Arvion Mekin Ansaitsemme” hanke päättyy vuoden 2018 helmikuussa ja hankkeen taustalla on ollut WHO:n kuntoutusstandardi ICF, sekä työpajakentälle kehitetty käytännön työkalu VAT asiakastieto- ja arviointijärjestelmä. VAT järjestelmään liittyy oleellisena osana asiakkaiden itsearvioinnin prosessi. VAT järjestelmän käyttöönoton myötä on uudistunut myös Sovatek-säätiön valmennuksen asiakastietojärjestelmä. Sovatek-säätiön kaikki valmentautuja asiakkaat on rekisteröity VAT järjestelmään ja työvalmentajat kirjaavat päivittäin asiakkaistaan tietoja työmaapäiväkirjaan. Vuoden 2018 tavoitteena on hyödyntää VAT – järjestelmään liittyvää asiakkaan arviointia ja siihen liittyvää raportointia myös kaupallisessa mielessä. Projektien mukana kehitetyt toimintamuodot ja työtavat jäävät työkaluiksi työvalmennuksen arkikäyttöön ja vahvistavat näin myös valmentautujien osallisuutta ja omaa roolia valmennusprosesseissa.

Ulkoisessa toimintaympäristössä tapahtuneet muutokset jatkuvat ja ohjaavat vahvasti säätiön työvalmennustoiminnan kohdentamista. Sovatek-säätiön ja Jyväskylän kaupungin välisessä ostopalvelukäytännössä siirryttiin vuonna 2017 suoriteperusteiseen malliin, joka ohjaa vahvasti myös työvalmennuksen resursointia ja asiakasohjauksen käytäntöjä.

Sovatekin työvalmennuspalveluissa keskitytään vuonna 2018 yhä tavoitteellisemmin kuntouttavan työtoiminnan asiakkaiden palvelupolkujen kehittämiseen, vajaakuntoisten ja nuorten valmennukseen, sekä kuntoutukseen ja työllistämiseen. Suunnitelmissa on myös vahvistaa vuoden 2018 aikana sosiaalihuoltolain mukaisten asiakkaiden valmennusta ja ohjausta yhdessä Jyväskylän kaupungin aikuissosiaalityön kanssa. Starttivaiheen työskentelyyn tullaan kiinnittämään erityistä huomiota ja kuntouttavan työtoiminnan palveluja tullaan toteuttamaan entistä enemmän starttipaja tyyppisenä toimintana ja ryhmämuotoisen palvelun määrää tullaan kasvattamaan.

Sauma-starttipaja on toiminut vuodesta 2011 lähtien starttivalmennuksen määritelmän mukaisena valmennuksen ensiaskeleen työpajana. Sauma-starttipajassa on asiakkaita keskimäärin kahdeksan ja pajassa toimii kaksi ohjaajaa. Starttipaja-ryhmä on toiminut maanantaita perjantaihin klo 9-14 välillä ympäri vuoden. Nuori voi olla pajassa sopimuksesta riippuen 1-4 päivää/vko.

Sauma starttipaja on suunnattu ensisijaisesti nuorisolain piiriin kuuluville 17-29 vuotiaille nuorille. Sauman rahoituksen pohjana on ollut Opetusministeriön vuosittain myöntämä valtionavustus nuorten työpajatoimintaan. Avustusta voidaan myöntää nuorten sosiaaliseen vahvistamiseen työpajatoiminnassa, vakinaiseen työpajatoimintaan tai työpajatoiminnan kehittämiseen. Asiakkaina olevien nuorten elämäntilanne on usein sellainen, että kyetäkseen siirtymään eteenpäin he tarvitsevat pitkäjaksoista tuettua toimintaa kuntoutuakseen niin että jaksavat jatkaa astetta vaativimpiin toimintoihin.

Vuoden 2017 loppupuolella yhdistettiin Sauma- ja Buusti starttipaja. Sauma jatkaa vuoden 2018 aikana edelleenkin nuorisolain ikäryhmään kuuluvien nuorten valmennuspaikkana, mutta starttitoiminnan piiriin kuuluvat työtehtävät ja muut aktiviteetit ovat yhteisiä kaikille starttitoiminnassa mukana oleville valmentautujille.

Sovatek-säätiö tekee Jyväskylän oppisopimuskeskuksen kanssa tiivistä kehittämissyhteistyötä ja tarjoaa valmentautujille tuettua oppisopimuskoulutusta. Sen avulla voi suorittaa ammatillisiin perus- sekä ammattitutkintoihin tähtääviä opintoja. Oppisopimuksella toteutetaan niin työelämässä kokeneiden uudelleenkoulutusta kuin juuri peruskoulunsa päättäneiden nuorten ammatillista peruskoulutusta. Tutkintoihin tähtäävän oppisopimuksen lisäksi kehitetään toimintavuonna osatutkintojen suoritusmahdollisuutta täydentämään valmentautujien ammatillista osaamista. Osaamistodistusten rooli korostuu myös vuoden 2018 palvelusopimuksessa, jossa edellytetään, että valmentautajat saavat osaamistodistuksia, joita voisi hyödyntää tulevissa opinnoissa ja työmarkkinoille hakeutumisessa.

Palkkatukisten valmentautujien työterveystarkastuksista valmennusjakson aikana vastaa säätiön oma terveydenhoitaja, jonka toimitilat ovat Sorastajantiellä. Muut tarvittavat lakisääteiset työterveyshuollon palvelut ostetaan Jyväskylän Aalto Työterveydestä. Terveydenhoitaja on moniammatillisen työryhmän jäsen ja sosiaalihuoltolain mukaisten työvalmennuspalvelujen vastuvalmentaja. Valmentautujien työterveyshuollon toimintasuunnitelma laaditaan kahden vuoden välein ja tarkastetaan vuosittain, samanaikaisesti toimihenkilöiden työterveyshuollon suunnitelman kanssa.

Valmentautujilla on entistä enemmän monia terveydellisiä tekijöitä, jotka vaikuttavat työ- ja toimintakykyyn ja työssä selviytymiseen. Säätiössä on myös valmentautujia koskeva varhaisen tuen malli ja päihdeohjelma. Päihdekysymyksissä pyritään ennaltaehkäisyyn. Mini-interventio-tyyppinen alkoholiongelmien varhaisvaiheen ehkäisevä toiminta on Sovatekin työterveyshuollon normaalia toimintaa. Kaikille valmentautujille tehdään AUDIT-testi työhöntulotarkastuksen yhteydessä. Kuntoutustarpeen arviointia tehdään osana työkyvyn arviointia terveystarkastusten yhteydessä ja sairaanhoitokäynneillä. Valmennusjakson lopussa työsuhteessa oleville valmentautujille tehdään lähtötarkastus, jossa käydään läpi heidän terveydentilaansa ja sen vaikutuksia työ- ja toimintakykyyn. Lähtötarkastuksessa esiin tulleiden palvelutarpeiden pohjalta suunnitellaan ja ohjataan tarvittaviin kunnallisiin palveluihin.

Työntekijöiden osaamista vahvistetaan omaa ammattitaitoa syventävillä ja laajentavilla koulutuksilla esim. oman erityisalan sisällöllisillä täydennyskoulutuksilla sekä ohjausta, arviointia, mielenterveyttä, jaksamista ja päihdeasioita käsittelevillä koulutuksilla. Osa työntekijöistä suorittaa johtamisen ammattitutkintoa ja työvalmentajan erikoisammattitutkintoa. Uusia eri-

koisammattitutkintokoulutuksia on suunniteltu myös tulevalle vuodelle. Lisäksi henkilöstölle järjestetään atk-koulutusta. Koulutuksissa hyödynnetään sekä ulkopuolisia koulutuksia että säätiön omia erityisasiantuntijoita. Työhyvinvointiin liittyviä tapahtumia järjestetään toimipisteittäin sekä toimihenkilöille että valmentautujille. Työssä jaksamisen tukena hyödynnetään tarpeen mukaan myös yksilö- ja ryhmätyönohjausta. Kehityskeskustelut käydään vuosittain ja tulevaisuudessa henkilöstön ikääntyminen otetaan myös huomioon ja tavoitteena on laatia erillinen ikäohjelma ja henkilökohtaiset suunnitelmat.

Työvalmennuksen onnistumisen yhtenä keskeisenä elementtinä on ns. oikea työ, jossa taustalla on aito tilaaja-asiakkuus yrityksiin. Valmennusaloja sekä niiden työ- ja tuotantoprosesseja kehitetään vastaamaan aiempaa paremmin valmennuksellisia ja työelämän tarpeita. Tavoitteena on vahvistaa niitä työtehtäviä ja toimialoja, joiden avulla valmentautujilla on tulevaisuudessa paremmat edellytykset työllistyä avoimille markkinoille.

Elinkeinotoimintaan liittyvää kokonaisuutta tullaan kehittämään vuoden 2018 aikana ja markkinoinnissa hyödynnetään tehokkaammin Sovatek-säätiölle myönnettyä yhteiskunnallisen yrityksen sertifikaattia. Tuotannollisessa toiminnassa voidaan yhteiskunnallisen yrityksen brändiä vahvistaa ja kehittää toimintoja, jotka tukisivat toisaalta matalantuottavuuden toimialojen kehittymistä ja antaisivat mahdollisuuden palkata ihmisiä pidempikestoisiin työsuhteisiin.

Tuotannollisten yksiköiden keskeisinä asiakkaina vuonna 2018 ovat eri alojen yritykset sekä kuluttaja-asiakkaat. Yrittäjien kanssa jatketaan yhteistyötä henkilökohtaisilla suhteilla ja toimintaa vahvistavilla alihankintasopimuksilla. Lisäksi panostetaan uusien toimialojen kehittämiseen tiiviissä yhteistyössä paikallisten yrittäjien kanssa. Jyväskylän jätehuolto OY: n kanssa alkanutta yhteistyötä tullaan syventämään vuoden 2018 aikana. Tavoitteena on kehittää yhteistyössä kierrätyskeskustoimintaa Mustankorkean alueelle ja tavoitteena on selvittää vuoden 2018 aikana rahoitusmahdollisuudet tavaran vastaanottoon ja kierrätykseen erikoistuvan uuden "Circula" keskuksen rakentamiseen. Projektia valmisteltiin vuoden 2017 aikana yhdessä Mustankorkea OY: n ja konsulttiselvityksen tehneen Ramboll OY: n kanssa. Jos rahoitus ja yhteistyö kehittyvät toivotulla tavalla, niin Sovatek-säätiön kierrätystoiminnasta suuri osa voisi siirtyä Mustankorkea OY: n jäteaseman alueelle tavara- ja materiaalivirtojen läheisyyteen.

Tuotantotoiminnan taloudellinen tulos pyritään säilyttämään vähintään nykyisellä jo vuosia jatkuneella tasolla. Asiakastapaamisia pyritään kasvattamaan. Sähköisiä markkinointikanavia kehitetään.

4. Järjestölähtöinen toiminta

Järjestölähtöinen toiminta tekee tiivistä yhteistyötä säätiön palvelutuotannon ja muiden sidosryhmien kanssa. Vuodelle 2018 on haettu jatkoa Asema 78 ja Vapaaehtoistoiminnan ja vertaistuen kohdennetuille toiminta-avustuksille. Kolmannelle kohdennetulle toiminta-avustukselle, Pelituelle, 2018 on ennakkopäätöksen kolmas vuosi. Muista toiminnoista Sauma starttipaja on siirtynyt 2017 syksyllä työvalmennuksen toimialaan.

PELITUKI

Sovatek-säätiöllä on ollut Raha-automaattiyhdistyksen/ STEA kautta avustettua pelaamiseen, ongelmapelaamiseen ja pelaamisen sisältöihin keskittyntä toimintaa vuodesta 2008 alkaen. Ensimmäiset kahdeksan vuotta tapahtuivat projektirahoituksella, nyt edessä kolmas vuosi kohdennetulla toiminta-avustuksella rahoitettavaa Pelituki- toimintaa. Toiminnassa ovat koko ajan yhteistyökumppaneina olleet Kirkkopalvelujen Kehittämiskeskus Tyynelä ja Kuopion kriisikeskus.

Pelitukeen haetaan käyttötarkoituksen muutosta ja samalla lisäresursseja hankkeelle. Hakemuksessa käyttötarkoitukseksi määritellään Pelihaittojen ja haitallisen internetin käytön ehkäisyn ja hoidon kehittäminen Keski- ja Itä-Suomessa. Toiminnalla pyritään vahvistamaan sosiaali-, terveys- ja kasvatustalon ammattilaisten, järjestöjen sekä pelaajien läheisten osaaamista pelaamisen ja internetin käytön haittojen ehkäisyssä, tunnistamisessa ja hoidossa keinoina tuottaa ja levittää tietoa sekä koulutusta ja neuvontaa järjestämällä. Toiminnassa jalostetaan alueen kehittämisideoita ja välitetään tietoa valtakunnan tason ja alueen toimijoiden välillä.

Muutos aiempaan on haitallisen internetin mukaan ottaminen hankkeeseen. Taustalla on sen esille nouseminen usein tilaisuuksissa, koska digitaalinen pelaaminen ja muu internetin käyttö nivoutuvat yhteen. Uusi resurssi tulisi Sovatekille ja sitä haetaan Itä-Suomeen. Näin saadaan myös vahvistettua Pohjois-Karjalan asemaa tässä hankkeessa.

Vuodelle 2018 on määritelty seuraavat määrälliset tavoitetasot:

- Pelineuvoita 80, 20 eri paikkakunnalla
- Koulutuksia yhteensä 8, joista 2 syventävää/täydentävää koulutusta.
- Pelituki-foorumien viestinnän ja uutiskirjeen jakelussa 1500 ammattilaista
- Pelituki-työryhmissä 40 jäsentä
- Pelituki-työryhmät kokoontuvat 2 kertaa vuodessa
- Yleisötapahtumissa tavoitetaan 1500 ihmistä, joista puolet on alle 29-vuotiaita
- Nettisivujen kävijämäärä kasvaa
- Sosiaalisen median kanavien seuraajamäärin kasvu jatkuu.

ASEMA 78

Huumekuntoutujien vertaistoimintakeskus käynnistyi vuonna 2012 RAY:n projektiavustuksella ja on jatkunut kohdennetulla toiminta-avustuksella. Kohdennetun toiminta-avustuksen ohjeellinen ennakkopäätös päättyy tämän vuoden lopussa. STEA:n ohjausrakenteeseen kuuluvassa Tuloksellisuus- ja vaikutus selvityksessä saimme positiivista palautetta kuinka olemme tavoittaneet kohderyhmää tavoitteisiin nähden hyvin ja toiminnalla olemme voineet vahvistaa korvaushoidon tuloksellisuutta tukemalla kohderyhmän päihteettömyyttä.

Toiminta on juurtunut korvaushoitoasiakkaiden arkeen keskeiseksi osaksi ja vertaistoimintakeskuksella tuetaan kävijöiden toipumisprosessia sekä heidän yhteiskuntaan kiinnittymistään. Toiminnalle on luotu pysyvät rakenteet sekä jatketaan sen kehittämistä. Tavoitteena on integ-

roida vertaistoiminta ja kokemusasiantuntijuus sekä ammatillinen korvaushoito kokonaisuutena tukemaan kohderyhmää.

Tavoiteltu yhteistyö Sovatek-säätiön sisällä ammatillisen korvaushoidon ja vertaistoimintakeskuksen välillä on kehittynyt myönteisesti. Positiivinen suunta on ollut Asemalla kävijöiden määrän lisääntyminen. Asiakkaiden antaman palautteen perusteella vertaistoimintakeskus on vahvistanut arjen hallintaa ja tuonut arkeen rytmiä. Toiminnan sisällöissä kuunnellaan asiakkaita ja arvioidaan heidän voimavarojaan. Omaehtoisia ryhmiä Aseman toiminnassa pyritään lisäämään ja aktivoimaan kävijöitä muuhun vapaaehtois- ja vertaistoimintaan. Tässä on olennaista arvioida ja ottaa huomioon kävijöiden jaksaminen, mitä heiltä voidaan odottaa ja vaatia. STEA:lle tehdyssä hankesuunnitelmassa on kuvattu uusia toimintamahdollisuuksia ja yhteistyökumppaneita. Esimerkkinä on nostettu yhteistyön käynnistäminen Homeless Academyn kanssa asunnottomien kansallisen jalkapallotoiminnan tuottamisesta osana toimintaa

Henkilöstön määrää on suunniteltu lisättäväksi ensi vuodelle. Kohdennettua toiminta-avustusta on tällä kertaa myönnetty 2017 loppuun saakka. Olennaista on pystyä osoittamaan toiminnan tärkeys ja merkitys myös tulevina vuosina. Lisärahoituksella voidaan pidentää aukioloaikoja sekä lyhentää, mahdollisesti kokonaan välttää loma-ajoista aiheutuva sulku.

Määrällisiä tavoitteita tulevalle vuodelle ovat:

- Matalan kynnyksen toiminnassa erillisiä kävijöitä 80
- Kokoontumiskertoja (= aukiolopäiviä) 230
- Käyntikertoja yhteensä 3000
- Käyntejä verkkosivuilla, tässä facebook- ryhmässä 1800

Asemalla toteutuneet ryhmäkerrat kirjataan ylös, niissä tapahtuvat käynnit lasketaan kuitenkin mukaan kokonaiskäyntimäärään eli vaikka osallistuisit kolmeen ryhmään, olet käynyt Asemalla vain kerran.

VAPAAEHTOIS- JA VERTAISTUKITOIMINNAN KEHITTÄMINEN AK4

Säätiö on saanut kaksi vuotta kohdennettua toiminta-avustusta järjestölähtöisen vertais- ja vapaaehtoistoiminnan kehittämiseen ja ylläpitämiseen Keski-Suomen ja Pohjois-Karjalan alueella. Kohderyhmään kuuluvat Sovatek-säätiön palvelutoiminnan kohderyhmästä erityisesti ne, joilla on suuri riski syrjäytyä myös julkisista palveluista. Kohderyhmiä ovat myös päättäjät, yhteistyöverkosto ja kansalaiset.

STEA:n TVS- raportin suuntaisesti toimintaa selkeytetään ja keskitymme muutamaa pääteemaan. Paikka auki -ohjelman tuella kehitetty kehittäjäasiakastoiminta kytetään tähän rahoitukseen ja sitä laajennetaan sekä oman organisaation sisällä että yhteistyötahojen suuntaan. Samalla hankkeen henkilöresurssia lisätään, mikäli avustuspäätös sen mahdollistaa. Pohjois- Karjala on jäänyt toiminta-alueena pois. Tulemme olemaan jatkossa mukana ja näkyvillä laajemmin Keski-Suomessa. Näkyvyys tapahtumissa, kuten Tourujoen yö, sekä yhteistyöhankkeiden (esim. Keski-Suomen sosiaalialan osaamiskeskuksen Yhdessä ei olla yksin – hyvinvointiyhteistyöhanke ja Keski-Suomen Yhteisöjen Tuen Keski-Suomen vaikuttavat järjestöt) kanssa ja kautta vaikuttaminen tulevat enemmän esille. Yhteistyötä olemme tehneet jo nyt Saarijärven Visio säätiön suuntaan hankesuunnitelmien puitteissa.

Kokonaisuudessaan selkeytämme tuki- ja yhteistyörakenteita. Toiminnan selkeyttäminen helpottaa myös arviointia ja raportointia. Tulemme tehostamaan ja kiinnittämään huomiota arviointiin ja raportointiin sekä viestintään. Yhteistyöpalavereiden toteuttamisessa on käytetty etämahdollisuuksia, kuten skypeä, verkkoneuvotteluita ja sosiaalisen median välineitä kuten WhatsAppia.

UUDET HANKKEET

vuodelle 2017 saimme myönteisen päätöksen STEA:n Paikka auki - ohjelmaan. Rahoituksella palkattiin nuori toteuttamaan Kehittäjäasiakastoimintaa. Tuo tehtäväkuva pyritään saamaan laajennetun AK4- rahoituksen piiriin. Paikka auki- ohjelma jatkuu ja sen uusi haku sulkeutuu keväällä 2018. Tulemme kartoittamaan tehtäviä jälleen sen rahoituksen piiriin.

RAY/ STEA toteutti viime keväänä hankesparrauksen ideahausta erityisen heikossa asemassa oleville. Sovatek- säätiö lähetti ideahakuun suunnitelman heikosti hoitoon sitoutuneille. Pääsimme valmisteluun mukaan ja olemme tehneet avustushakemuksen, jossa tavoitteena on tarjota heikosti hoitoon sitoutuvien arkeen erilaista sisältöä ja vaihtoehdon päihdekeskeiseen elämään. Hankkeessa tuotetaan mm. liikunnan ja kulttuurin toimintamuotoja ja näiden avulla tuetaan kävijän mahdollisesti vireillä olevia tavoitteita päihdeiden käytön rajoittamiseen. Toiminnan vaikutukset liittyvät kävijöiden ihmisarvon kokemiseen kuten "minullakin ja minun elämälläni on merkitystä". Avustushakemuksessa on yhteistyökumppanina mm. Saarijärveltä Visio- säätiö, jonne sijoittuisi toisesta toimintavuodesta alkaen henkilöresurssi. Päätos rahoituksesta tulee joulukuussa 2017.

ETSIVÄ TYÖ

Jyväskylässä Etsivää työtä tekee tällä hetkellä 11 etsivän työn ohjaajaa, joista Sovatek-säätiöllä on kaksi. Etsivän työn perusrahoitus tulee opetusministeriön vuosittain myöntämästä valtionavustuksesta etsivän nuorisotyön tukemiseen. Avustusta voidaan myöntää kunnille tai Sovatek-säätiön kaltaisille hakijoille, joilla on voimassa oleva sopimus kunnan kanssa sen alueella toteutettavasta etsivästä nuorisotyöstä. Valtionavustusta myönnetään etsivän nuorisotyöntekijän palkkauskuluihin.

Yhteistyö säätiön päihdepalvelujen kanssa on jatkunut tiiviinä. Toinen etsivistä tekee yhteistyötä Keski-Suomen opiskelija-asuntosäätiö KOAS:n kanssa, tavoittaakseen nuoria, jotka ovat pudonneet tai vaarassa pudota opiskeluiden piiristä Tulemme suuntaamaan yhteistyötä Sovatekin sisällä enemmän myös työvalmennuspalvelujen piiriin. Etsivän työn ohjeistuksen mukaan se on erityisnuorisotyötä, jonka tavoitteena on olla läsnä nuorten keskuudessa ja tarjota mahdollisuus turvalliseen ja luottamukselliseen aikuiskontaktiin. Etsivä nuorisotyö etsii nuoren kanssa ratkaisuja nuoren pulmiin ja kysymyksiin ja auttaa nuorta saavuttamaan tarvitsemansa palvelut. Kuten koulutusjärjestelmässä, oletamme myös työvalmennuksen puitteissa olevan nuoria, jotka ovat putoamassa järjestelmästä ja heidän tukeensa etsivä työ on tarvittava mahdollisuus.

Kehittämistyötä jatketaan kokeilemalla ja kehittämällä uudenlaisia keinoja niiden alle 29-vuotiaiden henkilöiden kohtaamiseksi ja tavoittamiseksi, jotka eivät ole minkään palvelun piirissä ja ovat vaarassa syrjäytyä. Vaikka yhteistyötahot osaavat hyvin hyödyntää Jyväskylässä toteutettavaa etsivää nuorisotyötä, on edelleen suurena huolenaiheena ne nuoret, joilla ei ole olemassa minkäänlaista verkostoa ympärillään ja näin ollen eivät ohjaudu palveluiden piiriin esimerkiksi lähiomaisten tai sukulaisten kautta. Yhteistyötä jatketaan vanhojen yhteistyökumppaneiden kanssa. Keskeisiä yhteistyökumppaneita ovat Sovatek-säätiön päihdepalvelut ja työpajat, Keski-Suomen opiskelija-asuntosäätiö KOAS, Jyväskylän sosiaalitoimi ja nuorisopalvelut, Nuorten Taidetyöpaja, Rikosseuraamuslaitos sekä Puolustusvoimat.

Työn ajoittainen hektisyys ja muutokset, jatkuva työn kehittämisen tarve ja asiakastilanteiden haastavuus tuovat työntekijälle ja työparitoiminnalle oman haasteensa. Säännöllisillä esimiespalavereilla ja jatkuvalla työn reflektoinnilla ja parityönohjauksella pyritään ehkäisemään ja helpottamaan työn kuormitusta.

5. Talous

Sovatek säätiön v. 2018 taloudenpitoa raamittaa keskeisellä tavalla palvelutuotteiden suoriteperusteinen myynti. Ajalle ja toimintaympäristölle tyypillisesti julkispalvelujen markkinamekanismi toteutuu ensimmäistä kertaa kokonaisuudessaan sekä päihde- että kuntoutus ja työvalmennuspalvelutuotannossa. Tuotettujen suoritteiden määrä sanelee tulovirran, jolla ylläpidetään lähes yksinomaan kiinteää resurssia. Omat vapausasteet tuotannon järjestämisessä ovat myös tunnetusti rajalliset, mikä osaltaan vaikeuttaa tuotantotalouden ansaintalogiikkaa. Toisaalta ohjausmekanismit edellyttävät tilaaja-tuottaja-tahojen vuoropuhelua, mikä jatkossakin mahdollistanee sopimus vääristymien korjaamisen. Tässä viitekehyksessä talousarvion laatiminen vuodelle 2018 on perustunut todennäköisten asiointilojen arviointiin.

Säätiön taloudesta vuonna 2018 kolme neljäsosaa rakentuu kahden pääsopimuksen varaan. Näistä päihdepalvelujen K-S SHP sopimus kattaa yli puolet (54,4 %) säätiön koko tulorahoituksesta. Sopimuksen raami on 3 017 000 euroa, mikä on 2 % kuluva vuotta suurempi. On kuitenkin huomattava, että kuluva vuonna sopimusraami tulee ylittymään runsaalla 300 000 eurolla, mutta ensi vuoden osalta mahdollista ylitystä ei talousarviossa ennakoita. Muiden kuntien päihdepalveluostot vähenevät arviolta kolmanneksen tämän vuoden budjetista ollen n. 200 000 euroa. Luonnollisesti kustannukset on mitoitettu tuloraamiin, mihin on tuonut väljyyttä päihdepalveluihin kytkeytyvät hankkeet ja lahjoitusvaroin rahoitettu toiminta.

Työvalmennus- ja palveluohjauksen muuttunut toimintakonsepti on edellyttänyt väkevää toimintojen uudelleenarviointia ja rationalisointeja. Nämä on pääsääntöisesti toteutettu kuluvan vuoden aikana. Vuoden 2016 tilinpäätöstoteumaan verrattuna toimialan kokonaismenot vähenee yli 1 700 000 euroa. Toimialan henkilöstömäärä on vähentynyt kahdessa vuodessa 22 toimihenkilön ja 39 määräaikaisen palkkatukityöllistetyn verran. Toimihenkilöstön osalta vähennykset ovat toteutuneet eläkkeelle siirtymisten (7), irtisanoutumisten ja työsuhteen päättymisen (13) ja irtisanomisten (3) myötä. Lisäksi toimiala on paketoitu yhteen toimipisteeseen, mikä on vähentänyt vuokramenoja alkuvuoteen 2016 verrattuna vuositasolla 220 000 euroa. Tilamäärä on vähentynyt n. 1500 m².

Toimialarationalisoinnit ovat luonnollista seurausta rahoituspohjan vähennyksistä. Valmennuspalvelujen ennakoitu myynti on 1 035 000 euroa vuoden 2016 tilinpäätöksen mukaista sopimusrahoitusta pienempi. Samalla periodilla palkkatuki on vähentynyt 460 000 ja tuotannon liikevaihto 300 000 euroa. Näin ollen tulo- ja menotasapainon löytäminen on myös jatkossa haasteellinen tehtävä. Työvalmennustuottojen ennakoitu kokonaisarvo on ensi vuonna 1 239 000 eur ja toimintaan liittyvä palkkatukisubventio 120 000 euroa.

Tuotannollista toimintaa harjoitetaan yksinomaan Sorstajantien toimipisteessä, minkä sisällä on 10 tuotannollista yksikköä. Niiden ja erillisen taloushallintopalveluyksikön liikevaihtotavoite on 592 000 euroa.

Järjestölähtöinen toimiala on budjetoitu kuluja vastaten kolmen STEA-, yhden ESR- ja STM- sekä kahden OKM -rahoitteisen hanketoiminnan varaan. Hankkeiden kokonaisarvo on 599 000 euroa. Näiden varmistuneiden rahoitusten lisäksi tuloutetaan v. 2015 saatua lahjoitusrahastoa kuluja vastaten 100 000 euroa.

Säätiön v. 2018 kokonaisbudjetti on yhteensä 5 963 000 euroa, mikä on em. muutosten seurauksena 20 % kuluvan vuoden budjettiarviota vähemmän. Vuoteen 2016 verrattuna toiminnan kokonaisvolyyymi jokseenkin puolittuu, mutta siinä pitää huomioida Joensuun osuus. Sen toiminnan päättymisen leikkasi volyyymista vajaan kolmanneksen.

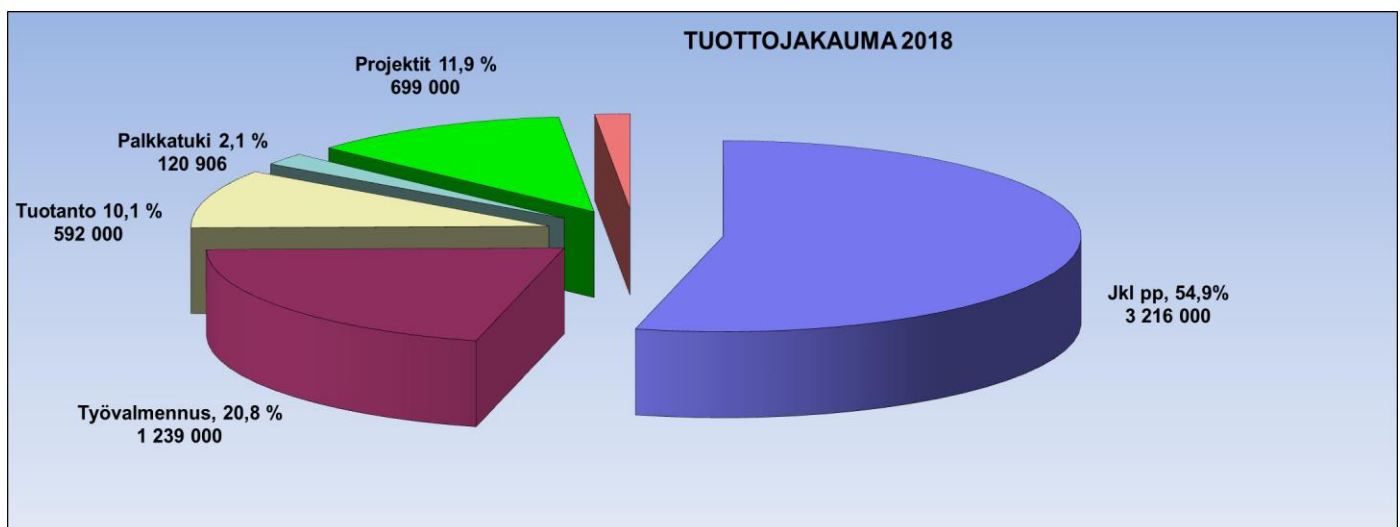
Käyttötalousmenoista palkkakulujen osuus on edellisvuosien tavoin 74 %. Bruttohenkilöstömenot ovat 4,3 meur, mikä on 20 % kuluvan vuoden budjettia pienempi. Vähennysten seurauksena toimihenkilöstöä on kokonaisuudessaan 81 henkilötyövuoden verran. Työsuhteisia valmentautujien määrä vähenee 18 henkilötyövuoteen. Sosiaalihuoltolain mukaista työosuusrahaa saavia valmentautujia on Jyväskylän aikuissosiaalityön ennakoitun sopimustavoitteen mukaisesti 70 henkilöä.

Taloussuunnittelu rakentuu vahvasti käyttötalouden varaan. Rahoituslaskelmassa korvausinvestointeihin varaudutaan 31 500 euron verran. Pitempiaikaiset investointiluonteiset hankinnat liittyvät henkilöstön koulutukseen ja vähäisessä määrin kierrätystoimialan kehittämiseen. Näiden käyttötalousvarauma on 20 000 euroa.

Tulevan vuoden talous on saatettu tasapainoon siten, että ylijäämää esitetään 7 768 euroa. Tulostavoite osoittaa, että säätiö on edelleen riskialtis taloudellinen kokonaisuus. Toisaalta julkisrahoitteinen nollasummatalous on aina hyväksyttävä tavoitetilä. Se on myös vuonna 2018 Sovatek säätiön taloudenpidon perusprinsiippi.

Talouden tunnusluvut 2018:

Henkilöstöbudjetti, htv	2018	2017	2016
Työvalmennus ja palv.ohjaus	20,85	32,3	43,1
Päihdepalvelut	41,2	40,5	44,2
Hallinto ja tukipalvelut	8	10	11,5
Järjestölähtöinen	11,2	10	8,6
YHTEENSÄ	81,25	92,8	107,4
Palkkatuki ja oppisop.työllistetyt	12	39,5	50,7
Työvalmennustoimiala, työsuhteet yht.	32,85	71,8	93,8
Työvalmennustoimiala, palkkasumma yht.	832 666	1 653 011	1 973 759



SOVATEK SÄÄTIÖ	B2018	B2017	Tot. 1-9 2017	TOT-% 2017	TP 2016
VARSINAISEN TOIMINNAN TUOTOT					
Työvalmennustuotot	1 239 000	2 020 000	1 496 162	74,1	2 098 687
Tuotantotoiminnan tuotot	592 000	816 026	527 702	64,7	890 247
Päihdepalvelujen tuotot	3 316 995	3 350 940	2 767 582	82,6	6 167 944
Palkkatuki	120 960	435 996	223 221	51,2	586 659
Muut tuotot	694 317	682 669	368 963	54,0	1 054 931
VARSINAINEN TUOTOT YHTEENSÄ	5 963 272	7 305 631	5 384 646	73,7	10 792 096
VARSINAISEN TOIMINNAN KULUT					
HENKILÖSTÖKULUT					
Toimihenkilöiden palkat	-3 218 418	-3 645 311	-2 783 259	76,4	-5 324 752
Tuntipalkat	-246 830	-704 409	-395 372	56,1	-858 950
Muut palkkamenot	-72 480	-69 870	-63 120	90,3	-83 001
Sosiaalikulut	-749 917	-975 449	-685 962	70,3	-1 456 484
HENKILÖSTÖMENOT YHTEENSÄ	-4 287 645	-5 395 039	-3 927 714	72,8	-7 723 187
TOIMITILAVUOKRAT	-783 923	-888 339	-662 700	74,6	-1 171 648
MUUT KULUT	-827 086	-1 143 873	-737 568	64,5	-1 954 744
TOIMINTAKULUT YHTEENSÄ	-5 898 654	-7 427 251	-5 327 982	71,7	-10 849 579
POISTOT	-41 250	-75 000	-42 906	57,2	-118 796
KÄYTTÖTALouden JÄÄMÄ (+/-)	23 368	-196 620	13 758	-7,0	-176 280
RAHOITUS- JA SATUNNAISERÄT	-15 600	-15 000	-12 403	82,7	-15 818
TUOTTOJÄÄMÄ	7 768	-211 620	1 415	-0,7	-71 696